

I. MUNICIPALIDAD DE LA UNION
CUENTA PUBLICA
GESTION ENERO - DICIEMBRE 2016



LA UNION
Ilustre Municipalidad





LA UNIÓN

Ilustre Municipalidad
Camino al Bicentenario



LA UNION
Ilustre Municipalidad





Queridos Vecinos:

En primer lugar quiero agradecer a cada uno de ustedes la confianza depositada en mí y en todo el Concejo Municipal para que juntos lideremos el avance y la prosperidad de nuestra Comuna los próximos 4 años.

Quiero compartir con Ustedes que junto al Honorable Concejo hemos decidido acuñar en estos cuatro años el concepto de Gestión Municipal. La razón? Una administración solo vela por el buen uso de los recursos asignados, mientras que la gestión es poner en acción la experiencia y el profesionalismo del Municipio en pos de una meta en común, cual es mejorar la calidad de vida de todos quienes tienen la dicha de vivir en esta Comuna, nuestra Comuna de La Unión.

En esta primera Cuenta Pública que nos corresponde entregar como Gestión Municipal a la comunidad, queremos no solo dar cuenta de lo realizado durante el 2016, sino también marcar un sello de trabajo por el cual queremos delinear nuestra ruta como autoridades, es decir, pavimentar el camino de nuestra comuna hacia sus 200 años de vida.

Un Bicentenario que deseamos recibir con una nueva cara, donde la armonía de nuestra ciudad con los ríos que dan nombre a nuestra comuna sea real y disfrutada por todos nuestros vecinos, con respuestas que no solo entreguen cobertura, sino calidad a quienes recurren a ellas.

No olvidaremos la ruralidad de La Unión y por lo mismo somos ambiciosos. La necesidad de mejorar nuestros caminos, así como los servicios de luz y agua potable son prioridades para recibir con dignidad los 200 años de la Comuna, por lo mismo trabajamos firmemente en buscar alternativas de financiar proyectos que entreguen a nuestros vecinos respuesta a sus necesidades básicas, para que se sientan parte de una comuna que no sólo se preocupa por ellos, sino que se ocupa de sus problemas.

En definitiva quiero ser claro en manifestar a Ustedes que junto al Concejo Municipal, no descansaremos en aunar los esfuerzos que sean necesarios para que al final de estos cuatro años podamos sentirnos orgullosos de haber sido parte en el cumplimiento del sueño de todos quienes viven en esta Comuna, una mejor calidad de vida.


ALDO PINUER SOLÍS
 Alcalde
 I. Municipalidad de La Unión



CONCEJO MUNICIPAL 2016-2020



LA UNION
Ilustre Municipalidad



FINANZAS

Camino al Bicentenario

FINANZAS

- 1.- INGRESOS REALES 2016
- 2.- GASTOS
- 3.- TRANSFERENCIAS
- 4.- EJECUCION PRESUPUESTARIA
- 5.- COMPROBACION Y SALDOS
- 6.- PASIVOS
- 7.- SALDO BIENESTAR
- 8.- PATENTES

FINANZAS

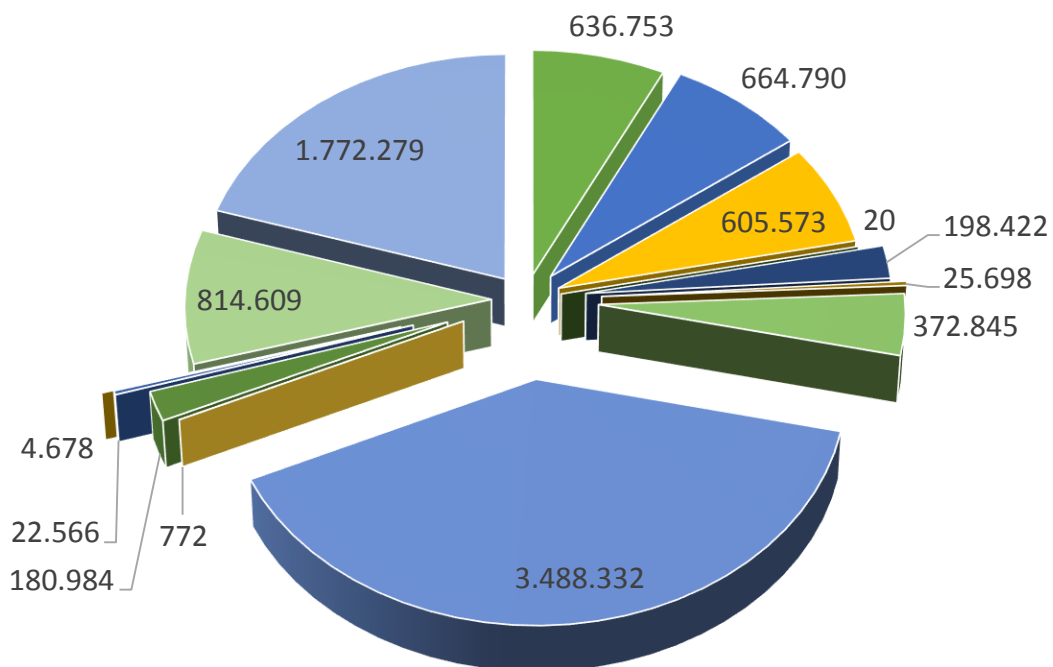
1.- INGRESOS REALES 2016

Durante el año 2016 los Ingresos Totales Percibidos del Municipio de La Unión ascendieron a M\$7.016.042.- más la incorporación del saldo inicial de caja que ascendió a un total de M\$1.772.279.- lo que suma un total de M\$8.788.321.-

CUENTA	DETALLE	MONTO M\$	%
03.01	Patentes y Tasas por Derechos	636.753	7,25%
03.02	Permisos y Licencias	664.790	8%
03.03.	Participación en Impuesto Territorial - Art. 37 D.L N°3.063 de 1979	605.573	6,89%
05.01	Del Sector Privado	20	0,00%
05.03	De Otras Entidades Públicas	198.422	2,26%
08.01	Recuperaciones y Reembolsos por Licencias Médicas	25.698	0,29%
08.02	Multas y Sanciones Pecunarias	372.845	4,24%
08.03	Participación del Fondo Común - Art. 38 D.L N° 3.63 de 1979	3.488.332	39,69%
08.04	Fondos de Terceros	772	0,01%
08.99	Otros	180.984	2,06%
12.10	Ingresos por Percibir	22.566	0,26%
13.01	Del Sector Privado	4.678	0,05%
13.03	De Otras Entidades Públicas	814.609	9,27%
15	Saldo Inicial de Caja	1.772.279	20,17%
	TOTAL INGRESOS PERCIBIDOS M\$	8.788.321	100,00%

FINANZAS

DISTRIBUCIÓN INGRESOS 2016
(EN MILES DE MILLONES)



- Patentes y Tasas por Derechos
- Permisos y Licencias
- Participación en Impuesto Territorial
- Del Sector Privado
- De Otras Entidades Públicas
- Recuperaciones y Reembolsos por Licencias Médicas
- Multas y Sanciones Pecunarias
- Participación del Fondo Común

FINANZAS

2.- GASTOS MUNICIPALES 2016

En cuanto a los gastos municipales obligados del año 2016, se presentan a continuación de acuerdo a la naturaleza del gasto:

CUENTA	DETALLE	MONTO M\$	%
21.01	Personal de Planta	1.326.975	18%
21.02	Personal a Contrata	465.062	6%
21.03	Otras Remuneraciones	157.156	2%
21.04	Otros Gastos en Personal	333.543	5%
22.01	Alimentos y Bebidas	12.843	0%
22.02	Textiles, Vestuario y Calzado	24.250	0%
22.03	Combustibles y Lubricantes	128.320	2%
22.04	Materiales de Uso o Consumo	139.854	2%
22.05	Servicios Básicos	570.062	8%
22.06	Mantenimiento y Reparaciones	99.564	1%
22.07	Publicidad y Difusión	70.009	1%
22.08	Servicios Generales	1.130.117	16%
22.09	Arriendos	110.322	2%
22.10	Servicios Financieros y de Seguros	23.355	0%
22.11	Servicios Técnicos y Profesionales	54.846	1%
22.12	Otros Gastos en Bienes y Servicios de Consumo	54.518	1%
23.01	Prestaciones Previsionales	47.876	1%
24.01	Al Sector Privado	364.187	5%
24.03	A Otras Entidades Públicas	849.323	12%
26.01	Devoluciones	53.003	1%
26.02	Compensación por daños a terceros y/o a la propiedad	50.548	1%
26.04	Aplicación Fondos de Terceros	729	0%
29.03	Vehículos	67.323	1%
29.04	Mobiliario y Otros	15.631	0%
29.05	Máquinas y Equipos	12.012	0%
29.06	Equipos Informáticos	11.498	0%
29.99	Otros Activos No Financieros	17.475	0%
31.02	Proyectos	924.420	13%
34.07	Deuda Flotante	130.196	2%
	TOTAL GASTOS M\$	7.245.017	100%

FINANZAS

3.- TRANSFERENCIAS CORRIENTES

Durante el año 2016, las transferencias corrientes, por concepto de aportes, subvenciones, ayudas sociales y/o voluntariado, asciende a los siguientes montos según detalle:

CUENTA	DETALLE	MONTO M\$
24.01.001	Fondos de Emergencia 1	0
24.01.004	Organizaciones Comunitarias 1	95.929
24.01.005	Otras Personas Jurídicas Privadas 1	2.625
24.01.006	Voluntariado 1	41.500
24.01.007	Asistencia Social a Personas Naturales 1	103.009
24.01.008	Premios y Otros 1	51.395
24.01.999	Otras Transferencias al Sector Privado 1	69.729
24.03.002	A los Servicios de Salud 1	1.676
24.03.080.001	A la Asociación Chilena de Municipalidades	7.575
24.03.080.002	A Otras Asociaciones 1	18.168
24.03.090	Al Fondo Común Municipal - Permisos de Circulación 1	373.457
24.03.092	Al Fondo Común Municipal - Multas 1	3.577
24.03.100	A Otras Municipalidades	7.870
24.03.101.001	A Educación 1	190.000
24.03.101.002	A Salud 1	247.000
	TOTAL TRANSFERENCIAS M\$	1.213.510

FINANZAS

4.- BALANCE EJECUCION PRESUPUESTARIA MUNICIPAL 01/01/2016 AL 31/12/2016

**BALANCE DE EJECUCION PRESUPUESTARIA ACUMULADO
GASTOS AL 31/12/2016**

Clasificador		Denominación	Presup.	Presup.	Obligación	Saldo	Deuda
Sub	Item Asig SAsig		Inicial (M\$)	Vigente (M\$)	Devengada (M\$)	Presupuestario (M\$)	Exigible (M\$)
21		C x P Gastos en Personal	1.793.500	2.292.687	2.282.736	9.951	0
	01	Personal de Planta	1.166.000	1.328.187	1.326.975	1.212	0
	001	Sueldos y Sobresueldos	916.000	1.029.430	1.029.227	203	0
	001	Sueldos base	269.000	268.498	268.497	1	0
	002	Asignación de Antigüedad	35.500	36.259	36.164	95	0
	002 002	Asignación de Antigüedad, Art. 97, letra g), de la Ley N° 18.883, y Leyes N° 19.180 y 19.280 ¹	35.000	36.164	36.164	0	0
	003	Trienios, Art. 7, Inciso 3, Ley N° 15.076 ¹	500	95	0	95	0
	003	Asignación Profesional	0	24.061	24.061	0	0
	003 001	Asignación Profesional, Decreto Ley N° 479, de 1974 ¹	0	24.061	24.061	0	0
	004	Asignación de Zona	55.000	56.549	56.549	0	0
	004 001	Asignación de Zona, Art. 7 y 25, D.L. N° 3.551 ¹	55.000	56.549	56.549	0	0
	007	Asignaciones del D.L. N° 3.551, de 1981	260.000	297.228	297.227	1	0
	007 001	Asignación Municipal, Art. 24 y 31 DL. N° 3.551, de 1981 ¹	260.000	297.228	297.227	1	0
	009	Asignaciones Especiales	30.000	35.373	35.373	0	0
	009 005	Asignación Art. 1, Ley N° 19.529 ¹	30.000	35.373	35.373	0	0
	010	Asignación de Pérdida de Caja	500	500	442	58	0
	010 001	Asignación por Pérdida de Caja, Art. 97, letra a), Ley N° 18.883 ¹	500	500	442	58	0
	014	Asignaciones Compensatorias	130.000	142.137	142.135	2	0
	014 001	Incremento Previsional, Art. 2, D.L. 3501, de 1980 ¹	50.000	56.501	56.500	1	0
	002	Bonificación Compensatoria de Salud, Art. 3°, Ley N° 18.566 ¹	15.000	21.296	21.296	0	0
	003	Bonificación Compensatoria, Art. 10, Ley N° 18.675 ¹	50.000	45.049	45.048	1	0
	014 999	Otras Asignaciones Compensatorias ¹	15.000	19.291	19.291	0	0
	015	Asignaciones Sustitutivas	30.000	39.718	39.718	0	0
	015 001	Asignación Única, Art. 4, Ley N° 18.717 ¹	30.000	39.718	39.718	0	0
	019	Asignación de Responsabilidad	6.000	6.197	6.196	1	0
	019 001	Asignación de Responsabilidad Judicial, Art. 2, Ley N° 20.008 ¹	6.000	6.197	6.196	1	0
	022	Componente base asignación de Desempeño	75.000	94.200	94.157	43	0
	043	Asignación Inherente al Cargo Ley N°18.695	25.000	27.070	27.069	1	0
	999	Otras Asignaciones ³	0	1.640	1.639	1	0
	002	Aportes del Empleador	22.000	31.536	31.232	304	0
	001	A Servicios de Bienestar	15.000	11.860	11.857	3	0
	002	Otras Cotizaciones Previsionales	7.000	19.676	19.375	301	0
	003	Asignaciones por Desempeño	68.500	99.465	99.463	2	0
	001	Desempeño Institucional	35.000	45.606	45.605	1	0

FINANZAS

4.- BALANCE EJECUCION PRESUPUESTARIA MUNICIPAL 01/01/2016 AL 31/12/2016

**BALANCE DE EJECUCION PRESUPUESTARIA ACUMULADO
GASTOS AL 31/12/2016**

Clasificador			Presup. Inicial (M\$)	Presup. Vigente (M\$)	Obligación Devengada (M\$)	Saldo Presupuestario (M\$)	Deuda Exigible (M\$)
Sub Item Asig SAsig	Denominación						
001 001	Asignación de Mejoramiento de la Gestión Municipal, Art. 1, Ley N° 20.008 ¹		35.000	45.606	45.605	1	0
002	Desempeño Colectivo		30.000	49.702	49.702	0	0
002 001	Asignación de Mejoramiento de la Gestión Municipal, Art. 1, Ley N° 20.008 ¹		30.000	49.702	49.702	0	0
003	Desempeño Individual		3.500	4.157	4.156	1	0
003 002	Asignación de Incentivo por Gestión Jurisdiccional, Art. 2, Ley N° 20.008 ¹		3.500	4.157	4.156	1	0
004	Remuneraciones Variables		140.000	126.706	126.439	267	0
005	Trabajos Extraordinarios		90.000	92.006	92.006	0	0
006	Comisiones de Servicios en el País		50.000	34.700	34.433	267	0
005	Aguinaldos y Bonos		19.500	41.050	40.614	436	0
001	Aguinaldos		7.000	7.022	6.837	185	0
001 001	Aguinaldo de Fiestas Patrias ¹		4.000	4.022	4.022	0	0
002	Aguinaldo de Navidad ¹		3.000	3.000	2.815	185	0
002	Bonos de Escolaridad		2.500	3.000	2.801	199	0
003	Bonos Especiales		9.000	30.051	30.051	0	0
003 001	Bono Extraordinario Anual ¹		9.000	30.051	30.051	0	0
004	Bonificación Adicional al Bono de Escolaridad		1.000	977	925	52	0
02	Personal a Contrata		233.200	465.200	465.062	138	0
001	Sueldos y Sobresueldos		178.400	350.433	350.369	64	0
001	Sueldos base		60.000	111.283	111.282	1	0
002	Asignación de Antigüedad		4.000	5.242	5.241	1	0
002 002	Asignación de Antigüedad, Art. 97, letra g), de la Ley N° 18.883 y Leyes N° 19.180 y 19.280 ¹		4.000	5.242	5.241	1	0
003	Asignación Profesional		0	4.864	4.863	1	0
004	Asignación de Zona		15.000	23.370	23.369	1	0
004 001	Asignación de Zona, Art. 7 y 25, D.L. N° 3.551, de 1981 ¹		15.000	23.370	23.369	1	0
007	Asignaciones del D.L. N° 3.551, de 1981		45.000	81.827	81.826	1	0
007 001	Asignación Municipal, Art. 24 y 31 D.L. N° 3.551, de 1981 ¹		45.000	81.827	81.826	1	0
009	Asignaciones Especiales		12.400	17.083	17.034	49	0
009 005	Asignación Art. 1, Ley N° 19.529 ¹		12.400	17.083	17.034	49	0
013	Asignaciones Compensatorias		22.000	54.053	54.045	8	0
013 001	Incremento Previsional, Art. 2, D.L. 3501, de 1980 ¹		10.000	23.643	23.642	1	0
002	Bonificación Compensatoria de Salud, Art. 3, Ley N° 18.566 ¹		3.000	5.803	5.803	0	0
003	Bonificación Compensatoria, Art. 10, Ley N° 18.675 ¹		5.000	14.186	14.185	1	0
013 999	Otras Asignaciones Compensatorias ¹		4.000	10.421	10.415	6	0
014	Asignaciones Sustitutivas		10.000	19.140	19.139	1	0
014 001	Asignación Única, Art. 4, Ley N° 18.717 ¹		10.000	19.140	19.139	1	0

FINANZAS

4.- BALANCE EJECUCION PRESUPUESTARIA MUNICIPAL 01/01/2016 AL 31/12/2016

**BALANCE DE EJECUCION PRESUPUESTARIA ACUMULADO
GASTOS AL 31/12/2016**

Clasificador	Presup.	Presup.	Obligación	Saldo	Deuda	
Sub Item Asig SAsig Denominación	Inicial (M\$)	Vigente (M\$)	Devengada (M\$)	Presupuestario (M\$)	Exigible (M\$)	
021	Componente base asignación de Desempeño	10.000	33.571	33.570	1	0
002	Aportes del Empleador	10.500	12.678	12.610	68	0
001	A Servicios de Bienestar	5.500	5.023	4.955	68	0
002	Otras Cotizaciones Previsionales	5.000	7.655	7.655	0	0
003	Asignaciones por Desempeño	15.000	35.206	35.205	1	0
001	Desempeño Institucional	10.000	19.204	19.203	1	0
001 001	Asignación de Mejoramiento de la Gestión Municipal, Art. 1, Ley N° 20.008 ¹	10.000	19.204	19.203	1	0
002	Desempeño Colectivo	5.000	16.002	16.002	0	0
002 001	Asignación de Mejoramiento de la Gestión Municipal, Art. 1, Ley N° 20.008 ¹	5.000	16.002	16.002	0	0
004	Remuneraciones Variables	20.000	50.435	50.431	4	0
005	Trabajos Extraordinarios	10.000	34.785	34.784	1	0
006	Comisiones de Servicios en el País	10.000	15.650	15.647	3	0
005	Aguinaldos y Bonos	9.300	16.448	16.447	1	0
001	Aguinaldos	4.000	3.857	3.857	0	0
001 001	Aguinaldo de Fiestas Patrias ¹	2.000	2.115	2.115	0	0
002	Aguinaldo de Navidad ¹	2.000	1.742	1.742	0	0
002	Bono de Escolaridad	1.000	1.256	1.256	0	0
003	Bonos Especiales	4.000	11.063	11.062	1	0
003 001	Bono Extraordinario Anual ¹	4.000	11.063	11.062	1	0
004	Bonificación Adicional al Bono de Escolaridad	300	272	272	0	0
03	Otras Remuneraciones	164.300	158.485	157.156	1.329	0
001	Honorarios a Suma Alzada – Personas Naturales	116.600	110.435	110.027	408	0
004	Remuneraciones Reguladas por el Código del Trabajo	46.700	43.010	42.419	591	0
001	Sueldos	40.000	34.630	34.406	224	0
002	Aportes del Empleador	5.000	880	629	251	0
003	Remuneraciones Variables	1.700	7.500	7.384	116	0
007	Alumnos en Práctica	1.000	5.040	4.710	330	0
04	Otros Gastos en Personal	230.000	340.815	333.543	7.272	0
003	Dietas a Juntas, Consejos y Comisiones	63.600	65.592	65.308	284	0
001	Dietas de Concejales	51.000	53.292	53.110	182	0
002	Gastos por Comisiones y Representaciones del Municipio	12.000	11.760	11.754	6	0
003	Otros Gastos	600	540	444	96	0
004	Prestaciones de Servicios Comunitarios	166.400	275.223	268.235	6.988	0
22	C x P Bienes y Servicios de Consumo	1.656.366	2.706.387	2.418.060	288.326	38.970
01	Alimentos y Bebidas	10.000	16.000	12.843	3.157	741
001	Para Personas	10.000	16.000	12.843	3.157	741
02	Textiles, Vestuario y Calzado	15.000	25.001	24.250	750	197
001	Textiles y Acabados Textiles	0	2.566	2.554	12	0
002	Vestuario, Accesorios y Prendas Diversas	15.000	15.171	14.660	510	197

FINANZAS

4.- BALANCE EJECUCION PRESUPUESTARIA MUNICIPAL 01/01/2016 AL 31/12/2016

BALANCE DE EJECUCION PRESUPUESTARIA ACUMULADO GASTOS AL 31/12/2016

Clasificador			Presup.	Presup.	Obligación	Saldo	Deuda
Sub	Item	Asig SAsig	Inicial	Vigente	Devengada	Presupuestario	Exigible
			(M\$)	(M\$)	(M\$)	(M\$)	(M\$)
	003		0	7.264	7.036	228	0
03		Combustibles y Lubricantes	180.000	170.000	128.320	41.680	667
	001	Para Vehículos	180.000	163.000	124.952	38.048	667
	003	Para Calefacción	0	3.500	3.368	132	0
	999	Para Otros	0	3.500	0	3.500	0
04		Materiales de Uso o Consumo	120.000	170.100	139.854	30.246	5.558
	001	Materiales de Oficina	14.350	25.484	23.661	1.823	51
	002	Textos y Otros Materiales de Enseñanza	0	1.417	473	944	0
	004	Productos Farmacéuticos	500	2.050	1.332	718	0
	006	Fertilizantes, Insecticidas, Fungicidas y Otros	0	2.953	1.961	992	133
	007	Materiales y Útiles de Aseo	13.100	17.958	17.692	266	898
	008	Menaje para Oficina, Casino y Otros	1.000	800	155	645	105
	009	Insumos, Repuestos y Accesorios Computacionales	17.050	17.298	15.766	1.532	229
	010	Materiales para Mantenimiento y Reparaciones de Inmuebles	2.500	4.000	3.003	997	0
	011	Repuestos y Accesorios para Mantenimiento y Reparaciones de Vehículos	50.000	44.000	37.832	6.168	3.160
	012	Otros Materiales, Repuestos y Útiles Diversos	15.500	47.537	34.944	12.593	550
	015	Productos Agropecuarios y Forestales	0	2.295	787	1.508	404
	016	Materias Primas y Semiclaboradas	4.500	3.008	1.913	1.095	0
	999	Otros	1.500	1.300	335	965	28
05		Servicios Básicos	360.000	618.700	570.062	48.638	940
	001	Electricidad	175.000	400.950	374.428	26.522	0
	002	Agua	96.500	136.500	122.914	13.586	0
	003	Gas	5.000	5.000	3.898	1.102	0
	004	Correo	8.000	8.900	8.511	389	940
	005	Telefonía Fija	55.000	49.850	49.811	39	0
	006	Telefonía Celular	20.000	13.000	8.588	4.412	0
	007	Acceso a Internet	500	2.200	434	1.766	0
	999	Otros	0	2.300	1.478	822	0
06		Mantenimiento y Reparaciones	80.000	133.000	99.564	33.436	3.628
	001	Mantenimiento y Reparación de Edificaciones	21.000	19.000	3.683	15.317	1.649
	002	Mantenimiento y Reparación de Vehículos	43.500	86.000	80.946	5.054	507
	003	Mantenimiento y Reparación Mobiliarios y Otros	1.500	1.500	450	1.050	0
	004	Mantenimiento y Reparación de Máquinas y Equipos de Oficina	500	500	0	500	0
	005	Mantenimiento y Reparación de Maquinaria y Equipos de Producción	1.000	1.000	0	1.000	0
	006	Mantenimiento y Reparación de Otras Maquinarias y Equipos	0	500	193	307	0
	007	Mantenimiento y Reparación de Equipos Informáticos	1.000	3.000	2.006	994	0
	999	Otros	11.500	21.500	12.286	9.214	1.472

FINANZAS

4.- BALANCE EJECUCION PRESUPUESTARIA MUNICIPAL 01/01/2016 AL 31/12/2016

BALANCE DE EJECUCION PRESUPUESTARIA ACUMULADO							Pág.	5
GASTOS AL 31/12/2016								
Clasificador			Presup.	Presup.	Obligación	Saldo	Deuda	
Sub	Item	Asig SAsig	Denominación	Inicial	Vigente	Devengada	Presupuestario	Exigible
				(M\$)	(M\$)	(M\$)	(M\$)	(M\$)
07			Publicidad y Difusión	50.000	79.100	70.009	9.091	1.091
001			Servicios de Publicidad	35.350	48.359	42.234	6.125	910
002			Servicios de Impresión	14.650	28.181	25.513	2.668	181
003			Servicios de Encuadernación y Empaste	0	2.560	2.262	298	0
08			Servicios Generales	656.366	1.177.986	1.130.117	47.869	8.465
001			Servicios de Aseo	301.000	443.009	440.680	2.329	0
002			Servicios de Vigilancia	5.000	14.336	11.302	3.034	0
003			Servicios de Mantenición de Jardines	200.000	293.000	288.588	4.412	0
005			Servicios de Mantenición de Semáforos	10.000	8.600	7.796	804	0
006			Servicios de Mantenición de Señalizaciones de Tránsito	10.000	11.000	10.528	472	0
007			Pasajes, Fletes y Bodegajes	34.450	73.610	68.529	5.081	150
010			Servicios de Suscripción y Similares	1.500	500	482	18	0
011			Servicios de Producción y Desarrollo de Eventos	21.500	120.574	99.862	20.712	7.396
999			Otros	72.916	213.357	202.350	11.007	919
09			Arriendos	75.000	146.000	110.322	35.678	16.163
001			Arriendo de Terrenos	0	385	385	0	0
003			Arriendo de Vehículos	40.000	0	0	0	0
005			Arriendo de Máquinas y Equipos	30.000	114.965	94.405	20.560	16.163
999			Otros	5.000	30.650	15.532	15.118	0
10			Servicios Financieros y de Seguros	25.000	34.000	23.355	10.645	0
002			Primas y Gastos de Seguros	25.000	27.000	17.167	9.833	0
999			Otros	0	7.000	6.188	812	0
11			Servicios Técnicos y Profesionales	75.000	72.000	54.846	17.154	1.517
001			Estudios e Investigaciones	15.000	700	0	700	0
002			Cursos de Capacitación	26.000	35.400	25.855	9.545	1.517
003			Servicios Informáticos	4.000	3.700	2.160	1.540	0
999			Otros	30.000	32.200	26.831	5.369	0
12			Otros Gastos en Bienes y Servicios de Consumo	10.000	64.500	54.518	9.982	3
002			Gastos Menores	7.000	5.144	4.607	537	0
003			Gastos de Representación, Protocolo y Ceremonial	3.000	23.114	15.496	7.618	0
005			Derechos y Tasas	0	36.172	34.349	1.823	3
999			Otros	0	70	66	4	0
23			C x P Prestaciones de Seguridad Social	0	48.300	47.876	424	0
01			Prestaciones Previsionales	0	48.300	47.876	424	0
004			Desahucios e Indemnizaciones	0	48.300	47.876	424	0
24			C x P Transferencias Corrientes	962.872	1.290.327	1.213.510	76.817	13.358
01			Al Sector Privado	242.047	402.252	364.187	38.065	13.358
001			Fondos de Emergencia ¹	3.000	0	0	0	0
004			Organizaciones Comunitarias ¹	76.547	114.047	95.929	18.118	0
005			Otras Personas Jurídicas Privadas ¹	2.500	2.625	2.625	0	0
006			Voluntariado ¹	36.000	48.500	41.500	7.000	0
007			Asistencia Social a Personas Naturales ¹	89.000	107.250	103.009	4.241	7.226
008			Premios y Otros ¹	35.000	54.850	51.395	3.455	6.132

FINANZAS

4.- BALANCE EJECUCION PRESUPUESTARIA MUNICIPAL 01/01/2016 AL 31/12/2016

Pág. 6

BALANCE DE EJECUCION PRESUPUESTARIA ACUMULADO
GASTOS AL 31/12/2016

Classificador	Presup. Inicial (M\$)	Presup. Vigente (M\$)	Obligación Devengada (M\$)	Saldo Presupuestario (M\$)	Deuda Exigible (M\$)	
Sub Item Asig SAsig Denominación						
999	0	74.980	69.729	5.251	0	
03	A Otras Entidades Públicas	720.825	888.075	849.323	38.752	0
002	A los Servicios de Salud ¹	2.500	2.500	1.676	824	0
001	Multa Ley de Alcoholes ¹	2.500	2.500	1.676	824	0
080	A las Asociaciones ¹	20.150	34.650	25.743	8.907	0
001	A la Asociación Chilena de Municipalidades ¹	10.000	16.300	7.575	8.725	0
002	A Otras Asociaciones ¹	10.150	18.350	18.168	182	0
090	Al Fondo Común Municipal – Permisos de Circulación ¹	304.875	398.625	373.457	25.168	0
001	Aporte Año Vigente ¹	300.000	393.750	369.330	24.420	0
002	Aporte Otros Años ¹	4.875	4.875	4.127	748	0
092	Al Fondo Común Municipal – Multas ¹	2.700	4.700	3.577	1.123	0
002	Multas Art.14, N°6, Ley N° 18.695 - Multas TAG	2.700	4.700	3.577	1.123	0
100	A Otras Municipalidades	3.600	10.600	7.870	2.730	0
101	A Servicios Incorporados a su Gestión ¹	387.000	437.000	437.000	0	0
001	A Educación ¹	155.000	190.000	190.000	0	0
002	A Salud ¹	232.000	247.000	247.000	0	0
26	C x P Otros Gastos Corrientes	1.800	106.228	104.280	1.948	0
01	Devoluciones	1.300	54.503	53.003	1.500	0
02	Compensaciones por daños a terceros y/o a la propiedad	0	50.625	50.548	77	0
04	Aplicación Fondos de Terceros	500	1.100	729	371	0
001	Arancel al Registro de Multas de Tránsito no Pagadas ¹	0	1.100	729	371	0
999	Aplicación Otros Fondos de Terceros ¹	500	0	0	0	0
29	C x P Adquisición de Activos no Financieros	30.000	250.769	123.939	126.830	0
01	Terrenos	10.000	80.000	0	80.000	0
03	Vehículos	0	98.000	67.323	30.677	0
04	Mobiliario y Otros	3.500	20.149	15.631	4.518	0
05	Máquinas y Equipos	11.500	12.400	12.012	388	0
001	Máquinas y Equipos de Oficina	4.500	7.510	7.333	177	0
999	Otras	7.000	4.890	4.679	211	0
06	Equipos Informáticos	5.000	16.969	11.498	5.471	0
001	Equipos Computacionales y Periféricos	5.000	16.969	11.498	5.471	0
99	Otros Activos no Financieros	0	23.251	17.475	5.776	0
31	C x P Iniciativas de Inversión	183.000	1.451.837	924.420	527.418	62.532
01	Estudios Básicos	5.000	5.000	0	5.000	0
002	Consultorías	5.000	5.000	0	5.000	0
02	Proyectos	178.000	1.446.837	924.420	522.418	62.532
002	Consultorías	60.000	225.653	145.371	80.283	0
004	Obras Civiles	108.000	1.211.184	779.049	432.135	62.532
005	Equipamiento	10.000	10.000	0	10.000	0
33	C x P Transferencias de Capital	1.000	1.000	0	1.000	0

FINANZAS

4.- BALANCE EJECUCION PRESUPUESTARIA MUNICIPAL 01/01/2016 AL 31/12/2016

BALANCE DE EJECUCION PRESUPUESTARIA ACUMULADO							Pág.	7
GASTOS AL 31/12/2016								
Classificador			Presup.	Presup.	Obligación	Saldo	Deuda	
Sub	Item	Asig SAsig	Denominación	Inicial	Vigente	Devengada	Presupuestario	Exigible
				(M\$)	(M\$)	(M\$)	(M\$)	(M\$)
03			A Otras Entidades Públicas	1.000	1.000	0	1.000	0
	001		A los Servicios Regionales de Vivienda y Urbanización	1.000	1.000	0	1.000	0
		001	Programa Pavimentos Participativos	1.000	1.000	0	1.000	0
34			C x P Servicio de la Deuda	15.000	131.346	130.196	1.150	1.237
	07		Deuda Flotante	15.000	131.346	130.196	1.150	1.237
TOTALES				4.643.538	8.278.881	7.245.017	1.033.864	116.097

FINANZAS

5.- BALANCE DE COMPROBACION Y SALDOS 01/01/2016 AL 31/12/2016

Codigo	CUENTA Denominación	SALDOS INICIALES		MOVIMIENT. DEL PERIODO		SALDOS FINALES	
		Deudor	Acreedor	Debitos	Creditos	Deudor	Acreedor
Activo							
11101	Caja	7,854,649	0	2,655,450,623	2,658,401,964	4,903,308	0
11103	Banco del Sistema Financiero	2,419,151,285	0	14,241,775,215	13,948,076,293	2,712,850,187	0
11108	Fondo por Enterar al Fondo Común Municipal	181,659	0	381,391,802	377,095,383	4,478,078	0
11403	Anticipos a Rendir Cuenta	3,190,925	0	25,930,660	25,915,144	3,206,441	0
11405	Aplicación de Fondos en Administración	0	0	1,709,406,211	1,709,406,211	0	0
11406	Anticipos Previsionales	828,547	0	0	0	828,547	0
11408	Otros Deudores Financieros	23,749,175	0	28,686,174	14,262,859	38,172,490	0
11409	Tarjetas de Crédito	1,163,079	0	309,456,932	307,666,579	2,953,432	0
11503	C x C Tributos sobre el uso de bienes y la realización de actividades	0	0	2,011,409,082	1,907,114,949	104,294,133	0
11505	C x C Transferencias Corrientes	0	0	198,441,669	198,441,669	0	0
11508	C x C Otros Ingresos Corrientes	0	0	4,068,809,729	4,068,631,343	178,386	0
11512	C x C Recuperación de Préstamos	0	0	374,743,019	22,566,841	352,176,178	0
11513	C x C Transferencias para Gastos de Capital	0	0	819,286,676	819,286,676	0	0
11601	Documentos Protestados	3,287,276	0	2,584,350	3,508,772	2,362,854	0
11602	Detrimiento en Recursos Disponibles	23,732,692	0	0	0	23,732,692	0
12101	Deudores	679,951	0	0	327,300	352,651	0
12106	Deudores por Rendiciones de Cuentas	25,939,727	0	152,583,607	121,688,945	56,834,389	0
12192	Cuentas por Cobrar de Ingresos Presupuestarios	376,915,162	0	0	376,915,162	0	0
12401	Deudores de Duda Recuperaón	8,058,465	0	0	0	8,058,465	0
14101	Edificaciones	2,549,803,947	0	78,019,205	0	2,627,823,152	0
14102	Maquinarias y Equipos para la Producción	74,683,582	0	4,076,771	0	78,760,353	0
14103	Instalaciones	6	0	242,278	235,450	6,834	0
14104	Máquinas y Equipos de Oficina	15,840,024	0	1,933,093	0	17,773,117	0
14105	Vehículos	715,206,757	0	86,071,641	0	801,278,398	0
14106	Muebles y Enseres	160,559,424	0	32,628,889	3,204,528	189,983,785	0
14107	Herramientas	9,142,423	0	399,604	170,777	9,371,250	0
14108	Equipos Computacionales y Periféricos	68,935,635	0	16,080,362	1,760,893	83,255,104	0
14113	Bienes de Uso Depreciables en Comodato	24,544,501	0	820,330	0	25,364,831	0

FINANZAS

5.- BALANCE DE COMPROBACION Y SALDOS 01/01/2016 AL 31/12/2016

Codigo	CUENTA Denominación	SALDOS INICIALES		MOVIMIENTO DEL PERIODO		SALDOS FINALES	
		Deudor	Acreedor	Debitos	Creditos	Deudor	Acreedor
14201	Terrenos	795.714.926	0	23.162.734	0	818.877.660	0
14204	Bienes de Uso No Depreciables en Comodato	58.024.023	0	1.682.697	0	59.706.720	0
14901	Depreciación Acumulada de Edificaciones	0	1.080.746.566	0	59.380.195	0	1.140.126.761
14902	Depreciación Acumulada de Maquinarias y Equipos para la Producción	0	20.390.081	0	6.665.298	0	27.055.379
14903	Depreciación Acumulada de Instalaciones	0	0	0	30.285	0	30.285
14904	Depreciación Acumulada de Máquinas y Equipos de Oficina	0	6.080.233	0	1.980.007	0	8.060.240
14905	Depreciación Acumulada de Vehículos	0	315.889.254	0	99.718.472	0	415.607.726
14906	Depreciación Acumulada de Muebles y Enseres	0	53.786.386	0	23.780.740	0	77.567.126
14907	Depreciación Acumulada de Herramientas	0	3.590.628	0	2.400.835	0	5.991.463
14908	Depreciación Acumulada de Equipos Computacionales y Periféricos	0	9.697.936	0	9.883.159	0	19.581.095
14913	Depreciación Acumulada de Bienes en Comodato	0	19.093.809	0	1.682.801	0	20.776.610
15102	Sistemas de Información	6.243.965	0	0	0	6.243.965	0
15301	Bienes por Clasificar2	1.762.932	0	0	0	1.762.932	0
16101	Estudios Básicos	1.200.000	0	0	0	1.200.000	0
16102	Proyectos	1.096.181.791	0	1.862.013.366	937.593.798	2.020.601.359	0
Pasivos							
21405	Administración de Fondos	0	633.852.399	1.709.443.051	2.064.682.274	0	989.091.622
21409	Otras Obligaciones Financieras (Tesoro Público – Sector Municipal)	0	73.743.027	4.747.776.554	4.752.239.022	0	78.205.495
21410	Retenciones Previsionales	0	0	245.822.164	276.112.581	0	30.290.417
21411	Retenciones Tributarias	0	351.991	131.877.931	149.606.153	0	18.080.213
21412	Retenciones Voluntarias	0	0	136.560.186	149.826.124	0	13.265.938
21413	Retenciones Judiciales y Similares	0	0	6.946.388	7.488.174	0	541.786
21521	C x P Gastos en Personal	0	0	2.282.735.633	2.282.735.633	0	0
21522	C x P Bienes y Servicios de Consumo	0	0	2.379.092.021	2.418.061.351	0	38.969.330

FINANZAS

5.- BALANCE DE COMPROBACION Y SALDOS 01/01/2016 AL 31/12/2016

Codigo	CUENTA Denominación	SALDOS INICIALES		MOVIMIENT. DEL PERIODO		SALDOS FINALES	
		Deudor	Acreedor	Debitos	Creditos	Deudor	Acreedor
21523	C x P Prestaciones de Seguridad Social	0	0	47.876.157	47.876.157	0	0
21524	C x P Transferencias Corrientes	0	0	1.200.152.951	1.213.511.501	0	13.358.550
21526	C x P Otros Gastos Corrientes	0	0	104.279.844	104.279.844	0	0
21529	C x P Adquisición de Activos no Financieros	0	0	123.938.862	123.938.862	0	0
21531	C x P Iniciativas de Inversión	0	0	861.888.214	924.419.568	0	62.531.354
21534	C x P Servicio de la Deuda	0	0	128.960.247	130.197.640	0	1.237.393
21601	Documentos Caducados	0	2.912.931	125.393	1.828.552	0	4.616.090
22107	Obligaciones por Aportes al Fondo Común Municipal	0	40.201.900	472.961.849	516.020.900	0	83.260.951
22108	Obligaciones con Registro de Multas de Tránsito	0	3.141.028	5.115.301	5.323.475	0	3.349.202
22109	Obligaciones por Recaudación de Multas de Otras Municipalidades-TAG	0	903.975	3.483.650	3.573.216	0	993.541
22192	Cuentas por Pagar de Gastos Presupuestarios	0	130.345.200	130.345.200	0	0	0
Patrimonio							
31101	Patrimonio Institucional	0	1.304.676.500	0	37.835.619	0	1.342.512.119
31102	Resultados Acumulados	0	4.206.277.332	0	705.317.339	0	4.911.594.671
31103	Resultado del Ejercicio	0	566.895.332	566.895.332	0	0	0
Ingresos Patrimoniales							
43201	Patentes y Tasas por Derechos	0	0	8.523.074	677.146.316	0	668.623.242
43202	Permisos y Licencias	0	0	57.632.761	374.669.873	0	317.037.112
43203	Participación en Impuesto Territorial = Art. 37	0	0	0	605.572.746	0	605.572.746
44101	Transferencias Corrientes del Sector Privado	0	0	0	20.000	0	20.000
44103	Transferencias Corrientes de Otras Entidades Públi	0	0	0	198.421.669	0	198.421.669
44201	Transferencias de Capital Del Sector Privado	0	0	0	4.677.828	0	4.677.828
44203	Transferencias de Capital de Otras Entidades Públi	0	0	0	814.608.848	0	814.608.848
46101	Recuperaciones y Reembolso por Licencias Médicas	0	0	0	25.698.111	0	25.698.111
46102	Multas y Sanciones Pecuniarias	0	0	34.225	361.303.805	0	361.269.580

FINANZAS

5.- BALANCE DE COMPROBACION Y SALDOS 01/01/2016 AL 31/12/2016

Codigo	CUENTA Denominación	SALDOS INICIALES		MOVIMIENT. DEL PERIODO		SALDOS FINALES	
		Deudor	Acreedor	Debitos	Creditos	Deudor	Acreedor
46103	Participación del Fondo Común Municipal - Art. 38	0	0	0	3.490.549.817	0	3.490.549.817
46104	Otros Ingresos	0	0	0	180.685.150	0	180.685.150
46301	Actualización de Bienes	0	0	0	119.117.744	0	119.117.744
Gastos Patrimoniales							
52104	Desahucios e Indemnizaciones	0	0	47.876.157	0	47.876.157	0
53101	Personal de Planta	0	0	1.326.973.816	0	1.326.973.816	0
53102	Personal a Contrata	0	0	465.062.755	0	465.062.755	0
53103	Otras Remuneraciones	0	0	157.156.281	0	157.156.281	0
53104	Otros Gastos en Personal	0	0	333.566.781	24.000	333.542.781	0
53201	Alimentos y Bebidas	0	0	12.842.506	0	12.842.506	0
53202	Textiles, Vestuario y Calzado	0	0	24.250.682	0	24.250.682	0
53203	Combustibles y Lubricantes	0	0	128.457.589	138.000	128.319.589	0
53204	Materiales de Uso o Consumo	0	0	142.338.864	2.256.234	140.082.630	0
53205	Servicios Básicos	0	0	570.626.395	564.540	570.061.855	0
53206	Mantenimiento y Reparaciones	0	0	101.090.289	1.526.340	99.563.949	0
53207	Publicidad y Difusión	0	0	70.008.975	0	70.008.975	0
53208	Servicios Generales	0	0	1.133.461.966	3.343.525	1.130.118.441	0
53209	Arriendos	0	0	113.224.450	2.902.575	110.321.875	0
53210	Servicios Financieros y de Seguros	0	0	23.355.584	0	23.355.584	0
53211	Servicios Técnicos y Profesionales	0	0	54.845.935	0	54.845.935	0
53212	Otros Gastos en Bienes y Servicios de Consumo	0	0	54.926.689	409.474	54.517.215	0
53214	Gastos Bienes Muebles	0	0	13.390.799	0	13.390.799	0
54101	Transferencias Corrientes al Sector Privado	0	0	336.063.598	2.770.192	333.293.406	0
54103	Transferencias Corrientes a Otras Entidades Públicas	0	0	464.418.544	0	464.418.544	0
56101	Devoluciones	0	0	53.029.160	26.329	53.002.831	0
56102	Compensación por Daños a Terceros y/o a la Propiedad	0	0	50.548.013	0	50.548.013	0
56302	Actualización de Patrimonio	0	0	176.257.626	0	176.257.626	0
56321	Depreciación de Bienes de Uso	0	0	195.920.828	0	195.920.828	0
56367	Ajustes a los Gastos Patrimoniales de Años Anteriores	0	0	0	147.560	0	147.560
Totales							
		8.472.576.508	8.472.576.508	50.489.247.989	50.489.247.989	16.093.124.764	16.093.124.764

El Balance de Comprobación y Saldos de la Ilustre Municipalidad de La Unión, período 01 de enero de 2016 al 31 de Diciembre de 2016, nos entrega la información de los códigos y cuentas de los saldos iniciales del periodo, los movimientos de los débitos y créditos durante el ejercicio año 2016, dando como resultado los saldos finales deudor y acreedor al cierre del periodo año 2016.-

A través de este Balance de Comprobación y Saldos, verificamos la igualdad de los débitos y créditos y el correcto trasaso de los asientos del Libro Diario al Libro Mayor.

FINANZAS

6.- DETALLE PASIVO AL 31/12/2016

PAG 1 DE 2

Sector : MUNICIPALIDAD
 Año : 2016
 Trimestre : 4
 Municipio : LA UNION

DETALLE PASIVO 2016

id_legal	rut	digi to	nombre	año	factura	concepto_pres	detalle	actual_mo
14201	03308630	k	GAJARDO BARRIGA REMIJIO	2016	29	2152206002	MANTENCION CARRO PATENTE GRCJ-23 / 13293	71.400
14201	03308630	k	GAJARDO BARRIGA REMIJIO	2016	28	2152206002	MANTENCION CAMION PATENTE DRHY36 FUERA DE CONVEN	46.650
14201	03851002	9	BART SALAZAR BLANCA ALICIA	2016	472	2152204001	STOCK BODEGA MATERIALES DE OFICINA / 12045	39.601
14201	03851002	9	BART SALAZAR BLANCA ALICIA	2016	492	2152204001	NECESIDADES DE HABITACION PICNIC TRUMAO/13394	11.100
14201	04915829	7	ABUSLEME BADER FARUK	2016	532	2152204012	MATERIALES PARA TALLER DE MANUALIDADES/ 132346	72.700
14201	04915829	7	ABUSLEME BADER FARUK	2016	533	2152204012	MATERIALES PARA MASCOTADA 19-07-2016/PROG. ADULTO	27.200
14201	04915829	7	ABUSLEME BADER FARUK	2016	534	2152204012	MATERIALES PARA TALLER DE MANUALIDADES PROG. ADULTC	51.000
14201	04915829	7	ABUSLEME BADER FARUK	2016	528	2152204012	MATERIALES PARA ESCENOGRAFIAS ACTIVIDADES CULTURAL	130.000
14201	05348497	1	SANTANA OYARZUN JOSE OBERTO	2016	599	2152401008	PLACAS CON GRABADO / 13158	36.000
14201	07243408	0	ANGULO MIRANDA ALBERTO EUSTAQUIO	2016	419	2152208007	SERVICIO DE TRASLADO LA UNION - VALDIVIA PROG. ADULTC	150.000
14201	07548446	0	BELLO AZÓCAR JUAN ALBERTO	2016	1689	2152201001	ATENCIÓN EN DIVERSAS ACTIVIDADES MES DE DICIEMBRE DE	135.000
14201	07548446	0	BELLO AZÓCAR JUAN ALBERTO	2016	1655	2152201001	ATENCIÓN EN CEREMONIA CON MINISTRO DE AGRICULTURA	31.150
14201	07938776	2	BARRIOS GARCIA LUIS ALBERTO ENRIQUE	2016	9300	2152204011	NEUMATICOS PARA CARGADOR FRONTAL PLACA PATENTE: FI	1.980.160
14201	08157415	4	ROLACK LÓPEZ MARÍA FEMIS	2016	28916	2152202002	PROTECCION PERSONAL PARA ENCARGADO DE COBRO PISI	24.990
14201	08157415	4	ROLACK LÓPEZ MARÍA FEMIS	2016	28780	2152204012	REGULARIZACION POR FALTA DE FIRMAS PERIODO ANTERIOR	25.780
14201	08372756	k	ROJAS CÁRDENAS MIRIAM MARGOT	2016	85	2152208999	ATENCIÓN TALLER DIBUJO Y PINTURA / 13222	104.720
14201	08392365	2	CÁRDENAS SILVA JULIO ERWIN	2016	721	2152206001	MANTENCION FACHADA PDI / 12981	1.133.552
14201	08632320	6	VERA ARIAGADA RUTH DEL CARMEN	2016	561	2152208999	SERVICIO DE CENAS PARA LOS ACTORES DE OBRA EL SOPLA	7.000
14201	08846974	7	BARRIENTOS RETAMAL FERNANDO ELEAZER	2016	735	2152207001	SALUDO NAVIDEÑO/13405	119.000
14201	08846974	7	BARRIENTOS RETAMAL FERNANDO ELEAZER	2016	734	2152207001	AVISO RADIAL SEBION INSTALACION CONCEJO / 13174	17.850
14201	08872238	8	ANGULO SANDOVAL ALEJANDRA CAROLINA	2016	34477	2152212005	AUTORIZACION DE FIRMAS Y COPIAS LEGALIZADAS SEGUN BI	3.000
14201	09645450	3	JIMENEZ ROSAS VIVIANA JUDITH	2016	17041	2152201001	INSUMOS PARA CHARLA PRODESAL MOD. 2 / 132265 - 13226	80.020
14201	10111580	1	ASTUDILLO PARDO ALFONSO LEONARDO	2016	0	2153407011	DE LA OBLIGACION N° 12-96	45.112
14201	10146650	7	ARRIAGADA OPITZ OSVALDO ANTONIO	2016	1275	2153102004062	DE LA OBLIGACION N°3144 DEL 27/10/2015	525.509
14201	10442060	5	AREND AREND CHRISTIAN TEODORO	2016	322	2152208999	CONFECION CARRO CEMENTERIO MUNICIPAL / 13290	336.770
14201	10442060	5	AREND AREND CHRISTIAN TEODORO	2016	323	2153102004059	REPARACION BAÑOS PLAYAS DE PUERTO NUEVO Y SAN PEDI	461.829
14201	10974351	8	VALDEBENTO ABURTO CLAUDIA ANDREA	2016	722	2152201001	ATENCIÓN EN PASCUACION NAVIDEÑA DEL PROG. ADULTO N	298.173
14201	10974351	8	VALDEBENTO ABURTO CLAUDIA ANDREA	2016	727	2152201001	INSUMOS PARA REUNION COOPE DE ORIG. INDIGENAS A EFECTU	27.550
14201	10974351	8	VALDEBENTO ABURTO CLAUDIA ANDREA	2016	726	2152201001	ATENCIÓN EN PASCUACION PROG. ADULTO MAYOR/ 132336	25.000
14201	10974351	8	VALDEBENTO ABURTO CLAUDIA ANDREA	2016	725	2152201001	ATENCIÓN EN PASCUACION PROG. ADULTO MAYOR/ 132335	102.000
14201	10974351	8	VALDEBENTO ABURTO CLAUDIA ANDREA	2016	710	2152201001	ATENCIÓN EN TARDE RECREATIVA DEL PROG. ADULTO MAYC	42.400
14201	10974351	8	VALDEBENTO ABURTO CLAUDIA ANDREA	2016	721	2152208999	SERVICIO DE ATENCIÓN/ 131932	228.480
14201	11100335	1	SANHUEZA FUENTES LIDIA ANGELICA	2016	50728	2152206999	REPARACION TRACTOR DESBROZADOR ESTADIO CENTENARI	15.250
14201	11100335	1	SANHUEZA FUENTES LIDIA ANGELICA	2016	50729	2152206999	REPARACION TRACTOR DESBROZADOR ESTADIO CENTENARI	88.644
14201	11622749	2	CÁCERES DESPIO JUAN ANTONIO	2016	1311	2152401008	AREGLO FLORAL EN INSTALACION NUEVO CONCEJO MUNIC	98.770
14201	11798631	4	PAINEMAL HUAQUINAO JUAN DE DIOS	2016	118	2152211002	HONORARIO EXPOSITOR TALLER MAPUDUNGUN	1.066.667
14201	12433020	8	VARELA ALVARADO JACQUELIN ELIZABETH	2016	405	2153407009	DE LA ORDEN N° 6-1303 DEL 08.05.2015	150.000
14201	12991981	7	GUTIERREZ CABRERA RICARDO ALEJANDRO	2016	93	2153407010	DE LA OBLIGACION 12-93 DEL 26.02.2015	1.000.000
14201	13520666	0	REYES PARRA IRMA PATRICIA	2016	43	2152202002	UNIFORME PERSONAL DE ASEO PICNIC TRUMAO/13394NECE	34.500
14201	13520666	0	REYES PARRA IRMA PATRICIA	2016	42	2152202002	UNIFORME PERSONAL DE ASEO PLAYAS/	138.000
14201	13586009	3	NOVA OLIVERA CRISTHIAN EDUARDO	2016	18	2153102004051	SEÑALES DE TRANSITO REGLAMENTARIAS VERTICALES / 12952	15.179.608
14201	13586009	3	NOVA OLIVERA CRISTHIAN EDUARDO	2016	31	2153102004051	SEÑALES DE TRANSITO REGLAMENTARIAS VERTICALES / 13295	2.105.197
14201	14328106	k	GALLARDO MIRANDA JUAN ANTONIO	2016	1138	2152206002	MOTONVELADORA PLACA PATENTE GVHJ-18 / 13337	43.900
14201	14328106	k	GALLARDO MIRANDA JUAN ANTONIO	2016	1140	2152206002	REPARACION CAMION PLACA PATENTE CCJT-17 Y DJGH-31 /	50.370
14201	14328106	k	GALLARDO MIRANDA JUAN ANTONIO	2016	1139	2152206002	CAMION TOLVA PLACA PATENTE BLPK-49 / 13337	85.600
14201	14328106	k	GALLARDO MIRANDA JUAN ANTONIO	2016	1141	2152206002	REPARACION CAMION COMPACTADOR PLACA PATENTE GS	54.370
14201	14348838	1	VASSALLO GUTIÉRREZ HERNÁN ENRICO	2016	571	2152208999	COPIA DE PLANOS POR SOLICITUDES DE CONTRIBUYENTES/ 1	134.860
14201	15252881	7	NAVARRETE FERNANDEZ YAQUELIN ISABEL	2016	32	2153102004079	REPOSICION ACERAS DIVERSOS SECTORES DESDE 3336-32-LE	18.038.924
14201	18132429	5	GALLARDO GALLARDO SEBASTIAN CRISTOBAL	2016	176	2152207001	BANNER NAVIDEÑO/13405	119.000
14201	60503000	9	EMPRESA DE CORREOS DE CHILE	2016	281863	2152205004	FRANQUEO CONVENIDO MES OCTUBRE 2016	284.531
14201	60503000	9	EMPRESA DE CORREOS DE CHILE	2016	295216	2152205004	FRANQUEO CONVENIDO MES NOVIEMBRE DE 2016	141.265
14201	60503000	9	EMPRESA DE CORREOS DE CHILE	2016	298766	2152205004	FRANQUEO CONVENIDO MES OCTUBRE DE 2016	18.165
14201	60503000	9	EMPRESA DE CORREOS DE CHILE	2016	291144	2152205004	FRANQUEO CONVENIDO MES NOVIEMBRE DE 2016	495.614
14201	76042012	2	DITECURSUR LTDA	2016	558	2152208011	CENA DIA DEL FUNCIONARIO 28 DE OCTUBRE/13275	7.395.850
14201	76073162	5	SOCIEDAD AUSTRAL DE ELECTRICIDAD S.A.	2016	12	2153407006	DE LA OBLIGACION N° 12-95 DEL 26.02.2015	10.481
14201	76162237	4	COMERCIAL AGROCCOSTALIMITADA.	2016	271	2152204015	INSUMOS AGRICOLAS PRODESAL MODULO 1/ 132366	135.499
14201	76181036	7	EQUIPAMIENTO URBANO ETO CHILE LIMITADA	2016	68	2153102004083	MEJORAMIENTO PLAZOLETA OMAR ROJAS BECKER / 132713	4.264.394
14201	76248400	5	SOC. DE SERVICIOS DE PUBLICIDAD PUBLIPOKER LTDA	2016	541	2152207001	SERVICIOS DE PUBLICIDAD / 12989	135.000
14201	76297487	8	SERVICIOS INTEGRALES DE APLICACIONES TECNOLOG	2016	2614	2152204009	ACCESS POINT PARA ORIGINAS DE SENDA/ 132105	103.813

FINANZAS

6.- DETALLE PASIVO AL 31/12/2016

PAG 2 DE 2

14201	76345258	1	AGENCIA DE COMUNICACIONES Y PUBLICIDAD SANTIAGO	2016	26	2152207001	BANNER PUBLICITARIO PORTADA SALUDO NAVIDEÑO Y AÑO	119.000
14201	76370884	5	PUBLICIDAD ALEXIS HERNAN QUEZADA DELGADO ERI	2016	233	2152208999	CONFECCION DE LETRERO HABILITACION PLAYA/13394	106.957
14201	76420863	3	COMERCIALIZADORA NEUMACLICK SPA	2016	1328	2152206002	MANTENCION CARGADOR FRONTAL FLGO-54 / 133371 - 133	139.782
14201	76511768	2	COMERCIALIZADORA EXPRESS VIRTUAL SPA	2016	180	2152203001	REFRIGERANTE MOBIL VEHICULOS MUNICIPALE / 133992	308.210
14201	76582191	6	COMERCIALIZADORA ARDAGE SPA	2016	97	2152203001	ACEITE HIDRAULICO PARA VEHICULOS DE ASEO MUNICIPAL/	358.731
14201	76596570	5	CARLOS ALBERTO PALMA RIVERA Y OTROS LTDA.	2016	19797	2152204009	NECESIDADES DE OFICINA/12933	124.867
14201	76903490	0	COMERCIAL FER-BUS MONTAJE LTDA.	2016	18	2152206999	REPARACION CONTENEDOR RSDN°1 /13048	95.200
14201	76909500	4	HECTOR BUSTOS E HIJO LIMITADA	2016	75	2152206001	REPARACION EMERGENCIA OFICINAS MUNICIPALES / 12981	515.621
14201	76909500	4	HECTOR BUSTOS E HIJO LIMITADA	2016	74	2152206999	REPARACION FUGA APR TRUMAO / 12982	121.556
14201	76909500	4	HECTOR BUSTOS E HIJO LIMITADA	2016	58	2152206999	REGULARIZACION FUGA RED CALEFACCION EDIFICIO CONS	600.969
14201	76909500	4	HECTOR BUSTOS E HIJO LIMITADA	2016	52	2153102004011	REPARACION Y MANTENCION SKATE-PARK / 12983	3.016.170
14201	76909500	4	HECTOR BUSTOS E HIJO LIMITADA	2016	51	2153102004011	REPARACION DUCHA Y BAÑO ALBERGUE TRANSITORIO SEGU	302.759
14201	76909500	4	HECTOR BUSTOS E HIJO LIMITADA	2016	53	2153102004011	REPARACION DUCHA Y BAÑO ALBERGUE TRANSITORIO SEGU	890.838
14201	76909500	4	HECTOR BUSTOS E HIJO LIMITADA	2016	54	2153102004011	REPARACION DUCHA Y BAÑO ALBERGUE TRANSITORIO SEGU	756.404
14201	76909500	4	HECTOR BUSTOS E HIJO LIMITADA	2016	56	2153102004011	REPARACION DUCHA Y BAÑO ALBERGUE TRANSITORIO SEGU	1.518.956
14201	76909500	4	HECTOR BUSTOS E HIJO LIMITADA	2016	57	2153102004011	REPARACION DUCHA Y BAÑO ALBERGUE TRANSITORIO SEGU	174.236
14201	76909500	4	HECTOR BUSTOS E HIJO LIMITADA	2016	65	2153102004011	REPARACION CIERRE PERIMETRAL EN CUARTEL PDI /129830	6.079.233
14201	76909500	4	HECTOR BUSTOS E HIJO LIMITADA	2016	66	2153102004011	REPARACION DE ASCENSOR SEGUN CONVENIO DE SUMINIS	169.404
14201	76909500	4	HECTOR BUSTOS E HIJO LIMITADA	2016	67	2153102004011	REPARACION BAÑOS 3ER PISO DE LA MUNICIPALIDAD Y OTR	1.113.767
14201	76909500	4	HECTOR BUSTOS E HIJO LIMITADA	2016	50	2153102004059	REPARACION Y MANTENCION SKATE-PARK / 12983	6.712.959
14201	76909500	4	HECTOR BUSTOS E HIJO LIMITADA	2016	51	2153102004059	REPARACION DUCHA Y BAÑO ALBERGUE TRANSITORIO SEGU	669.454
14201	76909500	4	HECTOR BUSTOS E HIJO LIMITADA	2016	55	2153102004059	REPARACION DUCHA Y BAÑO ALBERGUE TRANSITORIO SEGU	551.713
14201	77071100	2	COMERCIAL HARCHA Y CIA. LTDA.	2016	354011	2152204007	MATERIALES DE ASEO SALON CONSISTORIAL / 132242	127.350
14201	77071100	2	COMERCIAL HARCHA Y CIA. LTDA.	2016	354403	2152204012	MATERIALES PARA HABILITACION BALNEARIO TRUMAO/13394	126.140
14201	77071100	2	COMERCIAL HARCHA Y CIA. LTDA.	2016	354658	2152204999	REPARACION CONTENEDOR / 13049	28.092
14201	77131300	0	SOC. RADIODIFUSORA STA. ELENA LTDA.	2016	258	2152207001	SALUDO NAVIDEÑO/13405	119.000
14201	77233770	1	TAIWAN LTDA.	2016	306	2152401008	JUGUETES DE NAVIDAD AÑO 2016 SEGUN O.C/4777-1237-SEI	5.911.634
14201	77233770	1	TAIWAN LTDA.	2016	307	2152401008	JUGUETES DE NAVIDAD AÑO 2016 SEGUN O.C/4777-1237-SEI	85.966
14201	77285140	5	EDUARDO MARIN GOSTIN Y CIA. LTDA.	2016	1770	2152204012	SACOS DE TIZA PARA ESTADIO CARLOS VOGEL/13166	117.595
14201	77943170	3	SOC. COMPLEJO RADIAL DEL LAGO LTDA.	2016	267	2152207001	SALUDO NAVIDEÑO/13405	119.000
14201	77991280	9	REVISIONES LOS LAGOS LTDA.	2016	122447	2152206002	REVISION TECNICA BIBLIOMOVIL PLACA PATENTE YN-6178 / 1	14.900
14201	78809560	0	DISTRIB. Y COMERCIAL DIMAK LTDA.	2016	4840076	2152401007	CAJAS DE MERCADERIA STOCK AYUDA SOCIAL	3.315.578
14201	80314700	0	EMPRESA DE TRANSPORTES RURALES LIMITADA	2016	94	2153407009	DE LA OBLIGACION N° 12-94	31.800
14201	82392600	6	COOPERATIVA AGRICOLA Y DE SERVICIOS LTDA.	2016	1747084	2152204006	INSUMOS AGRICOLAS PRODESAL MODULO 2/ 132276	133.387
14201	82392600	6	COOPERATIVA AGRICOLA Y DE SERVICIOS LTDA.	2016	1747055	2152204015	PRODUCTOS AGROPECUARIOS / 12898	136.338
14201	82392600	6	COOPERATIVA AGRICOLA Y DE SERVICIOS LTDA.	2016	1747085	2152204015	INSUMOS AGRICOLAS PRODESAL MODULO 1/ 132274	132.459
14201	85221200	4	SOC. RADIODIFUSORA CONCORDIA LTDA	2016	980	2152207001	AVISOS RADIALES CORRESPONDIENTE A PASCUACION DEL PRI	42.840
14201	85221200	4	SOC. RADIODIFUSORA CONCORDIA LTDA	2016	982	2152207001	SALUDO NAVIDEÑO /13405	119.000
14201	86697600	7	PEDRO VENTURA Y COMPAÑIA LIMITADA	2016	783	2152401007	STOCK AYUDA SOCIAL ROPA DE CAMA / 13018	2.269.568
14201	87726400	9	IMPRENTA AMERICA LTDA.	2016	223919	2152207002	IMPRESION LIENZO OBRAS/ 130957	180.767
14201	88579800	4	MICROGEO S.A.	2016	56680	2152211002	SERVICIO DE CAPACITACION A FUNCIONARIOS DE SECPLAN	450.000
14201	88909800	7	LLANOS Y WAMMES SOCIEDAD COMERCIAL LTDA.	2016	2984173	2152401007	MATERIALES STOCK AYUDA SOCIAL / 13018	1.641.034
14201	92854000	6	INDUSTRIA RECUPERADORA DE NEUMATICOS	2016	96454	2152204011	NEUMATICOS PARA CAMION PLACA PATENTE DRHY-36/ 1329	1.179.999
14201	96670840	9	DIMERC S. A.	2016	69933895	2152204007	STOCK BODEGA MATERIALES DE ASEO / 12044	770.185
14201	96716060	1	CANON CHILE S.A.	2016	2268020	2152209005	ARRIENDO IMPRESORA CANON MODELO: IRC2225A SERIE: L'	286.476
14201	96716060	1	CANON CHILE S.A.	2016	2272644	2152209005	ARRIENDO IMPRESORA CANON MODELO: IR1740I SERIE: HHU	254.441
14201	96716060	1	CANON CHILE S.A.	2016	2268021	2152209005	ARRIENDO IMPRESORA CANON MODELO: IR1740I SERIE: HHU	130.789
14201	96716060	1	CANON CHILE S.A.	2016	2268627	2152209005	ARRIENDO IMPRESORA CANON MODELO: IRC2225A SERIE: L'	497.252
14201	96726480	6	THYSSENKRUPP ELEVADORES S.A	2016	44711	2152206999	SERVICIO DE MANTENCION EN ASCENSOR MUNICIPALPOR E	250.538
14201	96726480	6	THYSSENKRUPP ELEVADORES S.A	2016	41027	2152206999	MANTENCION ASCENSOR CORRESPONDIENTE AL MES DE SE	249.655
14201	96865050	5	COMERCIAL COOPREL S.A.	2016	580	2152204008	MENAJE PARA USO EN ACTIVIDADES CULTURALES/ 13034	105.090
14201	96974320	5	THE RENTAL STORE CHILE S.A	2016	917937	2152209005	ARRIENDO DE MOTINVELADORA	7.497.000
14201	96974320	5	THE RENTAL STORE CHILE S.A	2016	918283	2152209005	ARRIENDO MOTONVELADORA MES DE NOVIEMBRE 2016/13	7.497.000

TOTAL PASIVOS \$ 116.096.627

FINANZAS

7.- SALDO BIENESTAR

CERTIFICADO

Quien suscribe, tesorero del servicio de bienestar municipal al 31 de diciembre de 2016, certifica que, el saldo en la cuenta corriente del servicio de bienestar al 31 de diciembre de 2016 es de **\$7.702799 (siete millones setecientos dos mil setecientos noventa y nueve pesos)**.

Se certifica para uso de cuenta pública.


José Jaime Vásquez

FINANZAS

8.- PATENTES

Patentes comerciales, profesionales, industriales, M.E.F. y alcoholes

CARGO ROL PATENTES 1er SEMESTRE 2016

Nº de Patentes	Art. 24 Ley 3.063	Art. 3 Ley 19.925	Aseo	Propaganda y/o Publicidad	BNUP	Total
1182	191.848.006	10.159.852	10.390.653	332.890	134.865	212.866.266

1.182 Patentes	\$212.866.266	
Recaudación al 31 de diciembre 2016	\$207.569.566	97,51%
Saldo Moroso	\$ 5.296.700	2,49%

CARGO ROL PATENTES 2do SEMESTRE 2016

Nº de Patentes	Art. 24 Ley 3.063	Art. 3 Ley 19.925	Aseo	Propaganda y/o Publicidad	BNUP	Total
1209	202.361.273	10.333.633	10.821.600	6.585.152	137.172	230.238.830

1.209 Patentes	\$230.238.830	
Recaudación al 31 de diciembre 2016	\$222.883.926	96,80%
Saldo Moroso	\$ 7.354.904	3,20%

CARGO ROLES DERECHOS DE ASEO DOMICILIARIO

Total Cargo	\$24.711.347.-	
Total Recaudado al 31 de Diciembre de 2016	\$13.164.480.-	53,27%
Total Moroso al 31 de Diciembre de 2016	\$11.546.867.-	46,73%

INGRESOS DIRECTOS \$ 18.190.471

Concesiones, Permisos y Servicios. Extracción de Basura Especial, Extracción de Arena y otros, Func. De Circos, Func. De Parques de Entretenimiento, Frutas de Temporada, Derechos Puestos feria Libre, Stand Plazas Públicas, Propaganda Altoparlantes, Comerciante Ambulante, Patentes Provisorias y otros

OTROS INGRESOS \$ 5.668.540

Patentes mineras y acuícolas



LA UNION
Ilustre Municipalidad



PLADECO

Camino al Bicentenario



PLADECO

PLADECO

Se procede a informar respecto del avance y cumplimiento de objetivos correspondiente a las Iniciativas establecidas en el Plan de Desarrollo Comunal vigente para la comuna de La Unión, periodo 2013 a 2016, mediante matriz sintetizada, por lineamiento estratégico informado, año 2016.

Lineamiento Estratégico	N°	Nombre Iniciativa	Tipo de Iniciativa	Estado Avance, Metas Cumplidas %
			(ES; PR; PY)	
Lineamiento Estratégico N° 1: Desarrollo Económico – Productivo.	1	Fortalecimiento de la Oficina de Fomento Productivo y de la OMIL.	PR	100
	2	Plan de Capacitación para el desarrollo de actividades independientes	PR	100
	3	Plan Comunal de Alfabetización Digital	PR	100
	4	Mesa público-privada en Desarrollo Productivo	PR	100
Lineamiento Estratégico N° 2: Gestión en Educación.	1	Educación en Familias la lengua mapuche	PR	100
	2	Ampliar Oferta Educación Técnica – Profesional (Nuevas carreras ligadas a la Construcción).	PR	100
	3	Contar con un Instituto de Educación Superior en la comuna.	PR	50
	4	Programa de Fortalecimiento de Padres en la Educación	PR	100
	5	Elaboración de un Convenio de Colaboración y de Compromisos Estratégicos entre el municipio y Universidades	PR	100
	6	Elaboración participativa del Manual de Convivencia Escolar.	PR	100
Lineamiento Estratégico N° 3: Desarrollo Social.	1	Mayor disponibilidad y/o acceso a la infraestructura ya existente (Gimnasios municipalizados, Estadios)	PR	100
	2	Coordinación entre servicios (comunicación)	PR	100
Lineamiento Estratégico N° 4: Gestión en Salud.	1	Plan de Bienestar – Autocuidado del Personal	PR	100
	2	Plan de Mejoramiento de la Gestión Sector Salud	PR	100
	3	Plan de Capacitación a la población (Prevención en Salud)	PR	100
	4	Aumento horas médicas (contratación)	PR	100
	5	Plan de Difusión Comunal (Prestaciones y Servicios)	PR	100

PLADECO

PLADECO

Se procede a informar respecto del avance y cumplimiento de objetivos correspondiente a las Iniciativas establecidas en el Plan de Desarrollo Comunal vigente para la comuna de La Unión, periodo 2013 a 2016, mediante matriz sintetizada, por lineamiento estratégico informado, año 2016.

Lineamiento Estratégico	Nº	Nombre Iniciativa	Tipo de Iniciativa	Estado Avance, Metas Cumplidas %
			(ES; PR; PY)	
Lineamiento Estratégico N° 6: Modernización Municipal.	1	Planes y Programas de Capacitación en RRHH	PR	100
	2	Desarrollar y aplicar el PLADECO en la gestión municipal	PR	100
	3	Programas de Mejoramiento de la Gestión Administrativa Municipal y de Coordinación Interinstitucional	PR	100
Lineamiento Estratégico N° 7: Desarrollo del Turismo y la Cultura.	1	Fortalecimiento de la gestión municipal en recursos, mantención y difusión del circuito patrimonial	PR	100
	2	Promoción y compromiso de autoridades locales en desarrollo del Turismo y Cultura	PR	100
	3	Fomento de la artesanía, gastronomía, pesca, etc.	PR	100
	4	Plan de Desarrollo Turístico	PR	10
	5	Programa de Difusión Turística y Cultural	PR	100
Lineamiento Estratégico N° 8: Desarrollo Urbano.	1	Fortalecimiento de la Gestión Técnica	PR	100
	2	Programa de conservación y restauración del patrimonio arquitectónico con asociatividad público – privado.	PR	20
Lineamiento Estratégico N° 9: Desarrollo Medio Ambiental.	1	Programas de Limpieza del ríos Llollehue, Radimadi (Dragados)	PR	100
	2	Creación de la DAM (Dirección Ambiental Municipal)	PR	50
	3	Programa de Certificación de proveedores de leña	PR	100
	4	Programa de Control Canino (Esterilización) y tenencia responsable de mascotas	PR	100

PLADECO

PLADECO

Se procede a informar respecto del avance y cumplimiento de objetivos correspondiente a las Iniciativas establecidas en el Plan de Desarrollo Comunal vigente para la comuna de La Unión, periodo 2013 a 2016, mediante matriz sintetizada, por lineamiento estratégico informado, año 2016.

Lineamiento Estratégico	N°	Nombre Iniciativa	Tipo de Iniciativa	Estado Avance, Metas Cumplidas %
			(ES; PR; PY)	
Lineamiento Estratégico N° 10: Gestión en Seguridad Pública.	1	Fiscalización de ventas de alcohol limitando el horario de las botillerías (Radio Urbano)	PR	100
	2	Fiscalización eficiente para los expendios clandestinos. (Sector Rural)	PR	50
	3	Fortalecimiento del Plan Cuadrante	PR	100
	4	Plan de Capacitación Ciudadana en Prevención en Seguridad Pública.	PR	100
	5	Programas de Salud Mental	PR	100
	6	Fortalecimiento de las Juntas de Vecinos	PR	50
Lineamiento Estratégico N° 11: Desarrollo Rural.	1	Reforestar quebradas y bosque nativo	PR	40

PLADECO

PLADECO

Síntesis de cumplimiento por lineamiento estratégico informado, con un total de 38 iniciativas.

Fuente: "Acta de Traspaso de Gestión" de la Administración 2012-2016

LINEAMIENTO ESTRATÉGICO	CUMPLIMIENTO
Lineamiento Estratégico N° 1: Desarrollo Económico – Productivo.	100,00%
Lineamiento Estratégico N° 2: Gestión en Educación.	91,66%
Lineamiento Estratégico N° 3: Desarrollo Social.	100,00%
Lineamiento Estratégico N° 4: Gestión en Salud.	100,00%
Lineamiento Estratégico N° 6: Modernización Municipal.	100,00%
Lineamiento Estratégico N° 7: Desarrollo del Turismo y la Cultura.	82,00%
Lineamiento Estratégico N° 8: Desarrollo Urbano.	60,00%
Lineamiento Estratégico N° 9: Desarrollo Medio Ambiental.	87,50%
Lineamiento Estratégico N° 10: Gestión en Seguridad Pública.	83,30%
Lineamiento Estratégico N° 11: Desarrollo Rural.	40,00%



LA UNION
Ilustre Municipalidad

SEGURIDAD PUBLICA

Camino al Bicentenario

SEGURIDAD PÚBLICA

CONSTITUCIÓN DEL CONCEJO COMUNAL DE SEGURIDAD PÚBLICA

Mediante Decreto Exento N° 4623 del 19 de Julio de 2016 se aprueba la constitución y funcionamiento del Concejo Comunal de Seguridad Pública de La Unión, el que estará conformado por representantes de las siguientes instituciones:

- Ilustre Municipalidad de La Unión
- Gobernación Del Ranco
- Policía de Investigaciones
- Ejército de Chile
- Vice-Presidente del COSOC
- Presidente Unión Comunal de Junta de Vecinos
- Cámara de Comercio
- Concejo de Pastores de Iglesias Evangélicas
- Directores de Establecimientos Educativos
- Presidente Unión Comunal de Adultos Mayores
- Centro de Apoyo a víctimas

Las funciones de este Concejo serán entre otras:

- Conocer y analizar el estado de la situación de seguridad pública de la comuna
- Elaborar el Plan de Seguridad Pública
- Monitorear la ejecución del Plan Comunal de Seguridad Pública
- Priorizar las propuestas de inversión en el marco del Plan
- Informar a las organizaciones sociales y a la comunidad sobre las acciones que se realizan a propósito de las políticas de prevención del delito, cuando así se lo requiera.

Nota del Autor: Al 31 de Diciembre de 2016 no tuvo registro de acciones conducentes a dar operatividad al Concejo Comunal de Seguridad Pública con posterioridad a la emisión del antes citado Decreto Exento. La actual administración ha puesto en marcha la elaboración del Plan de Seguridad Pública y ha convocado al Concejo, faltando por definir algunos de los representantes de las instituciones que lo conforman.



LA UNION
Ilustre Municipalidad

SECPLAN

Camino al Bicentenario

SECPLAN

- 1.- PROYECTOS FNDR
- 2.- PROYECTOS FRIL
- 3.- PROYECTOS SUBDERE
- 4.- PROYECTO SUB. TRANSPORTE PÚBLICO
- 5.- PROYECTOS MINVU
- 6.- PROYECTOS MUNICIPALES

SECPLAN

INVERSIONES 2016

Se refiere a los proyectos gestionados, aprobados técnicamente y/o inspeccionados por el equipo de la Secretaría Comunal de Planificación, ejecutados con recursos propios del Municipio o con financiamiento externo, los que se resumen a continuación, según fuente de financiamiento:

1.- PROYECTOS CON FINANCIAMIENTO F.N.D.R. FONDO NACIONAL PARA EL DESARROLLO REGIONAL

Nombre proyecto	Inversión	Financiamiento	Estado
Construcción Infraestructura Sanitaria Puerto Nuevo	\$ 1.843.184.019.-	FNDR	Obras iniciadas en el mes de Junio de 2016. Avance físico de la obra al 31 de diciembre de 2016 de un 55%
Construcción Infraestructura Sanitaria Caupolicán Alto	\$ 2.235.998.921.	FNDR	Contrato de la obra se suscribe en el mes de Noviembre de 2016. Avance físico de la obra al 31 de diciembre de 2016 de 0,00%
TOTAL	\$ 4.079.182.940		



**FOSA A BENEFICIARIO PROYECTO
PUERTO NUEVO**



**CASETA SANITARIA PROYECTO
PUERTO NUEVO**



**PEAS INFRAESTRUTURA
SANITARIA PUERTO NUEVO**

SECPLAN

2.- PROYECTOS CON FINANCIAMIENTO F.R.I.L FONDO REGIONAL PARA INICIATIVAS LOCALES

Nombre proyecto	Inversión	Financiamiento	Estado
Habilitación Plaza de la Concordia	\$ 80.000.000.- \$ 20.528.629.-	FRIL Aporte Municipal	Ejecutado
Ampliación Centro Comunitario Choroico	\$ 14.002.395.-	FRIL	Ejecutado
Construcción Centro Comunitario Población Caupolicán	\$ 51.999.990.-	FRIL	Ejecutado
Construcción Plazoleta Puerto Nuevo	\$ 34.452.356.-	FRIL	Ejecutado
Habilitación Gimnasio Escuela Puerto Nuevo	\$ 78.099.829.-	FRIL	Ejecutado
Habilitación Multicancha Población Caupolicán	\$ 29.614.340.-	FRIL	Ejecutado
Habilitación Infraestructura Deportiva Plazoleta Prat	\$ 19.509.028.-	FRIL	Ejecutado
Habilitación Plazoleta Aldea Campesina	\$ 18.925.671.-	FRIL	Ejecutado
Reposición Multicancha Aldea Campesina	\$ 57.684.521.-	FRIL	Ejecutado
Reposición Multicancha El Manzanal	\$ 58.340.545.-	FRIL	Ejecutado
TOTAL	\$463.157.304		



SECPLAN

3.- PROYECTOS CON FINANCIAMIENTO SUBDERE, SUBSECRETARÍA DE DESARROLLO REGIONAL Y ADMINISTRATIVO

Nombre proyecto	Inversión	Financiamiento	Estado
Obras Civiles para Instalación Ascensor	50.000.000	PMU	Ejecutado
	31.374.391	Aporte Municipal	
Construcción Servicios Higiénicos Diversos Sectores	12.375.628	PMU	Ejecutado
Mejoramiento y Ampliación Pre Básica Esc. Los Esteros	30.606.792	PMU	Ejecutado
Plan Preventivo Invierno Esc. Rural Puerto Nuevo	50.231.282	PMU	Ejecutado
Reparación Aceras Diversos Sectores	18.400.000	PMU	Ejecutado
Esterilización Canina y Felina	18.400.000	PMU	Ejecutado
Construcción Servicios Básicos Diversos Sectores	56.561.710	PMU	Ejecutado
	3.437.289	Aporte Municipal	
Reposición Aceras Diversos Sectores	22.635.699	PMU	Ejecutado
Reposición Multicancha Radimadi	59.504.998	PMU	Ejecutado
Construcción Graderías Playa Puerto Nuevo	16.990.121	PMU	Ejecutado
TOTAL	\$ 370.517.910		



SECPLAN

3.- PROYECTOS CON FINANCIAMIENTO SUBDERE, SUBSECRETARIA DE DESARROLLO REGIONAL Y ADMINISTRATIVO

Nombre Proyecto	Inversión	Financiamiento	Estado
Plan Nacional de Esterilización Municipal Canina y Felina comuna de La Unión	20.444.444	PTRAC	Ejecutado
Proyecto de Recambio de Iluminación Pública a Luminarias LED	170.644.682	Energización Subdere	Ejecutado
Adquisición Terrenos Villa Santa Maria	392.800.000	PMB	Al 31 de diciembre pendiente escriturar
Estudio Hidrogeológico La Florida	14.494.200	PMB	Al 31 de Diciembre pendiente licitar
Contratación de Profesionales Apoyo Asistencia Técnica Proyectos	52.800.000	PMB	Vigente hasta Mayo 2017
TOTAL	\$ 651.183.326		



RECAMBIO LUMINARIAS LED



RECAMBIO LUMINARIAS LED

SECPLAN

4.- PROYECTOS CON FINANCIAMIENTO DE LA SUBSECRETARIA DE TRANSPORTE PUBLICO

Nombre proyecto	Inversión	Financiamiento	Estado
Mejoramiento Gestión de Tránsito La Union	\$ 1.837.521.394	Subs. Transporte	Avance de un 80% al 31-12-2016
TOTAL	\$ 1.837.521.394		

5.- PROYECTOS CON FINANCIAMIENTO MINVU MINISTERIO DE VIVIENDA Y URBANISMO

Nombre proyecto	Inversión	Financiamiento	Estado
Mejoramiento Área Verde Los Cipreses y E. Pinto	69.979.740 3.137.405	MINVU Aporte Municipal	Ejecutado
Mejoramiento Multicancha Los Cipreses	226.086.894 98.651.993	MINVU Aporte Municipal	Avance de un 75% al 31-12-2016
TOTAL	\$397.856.032		



SECPLAN

6.- PROYECTOS CON FINANCIAMIENTO MUNICIPAL

Nombre proyecto	Inversión	Financiamiento	Estado
Mejoramiento Acceso Cruce Caupolicán	65.085.860	Municipal	Ejecutado
Camioneta Diesel doble cabina 4x4	19.445.982	Municipal	Ejecutado
Construcción Rampa Acceso Baños U. Comunal Rayueleros	3.304.581	Municipal	Ejecutado
Construcción Cubierta Techada Esc. Radimadi	13.222.414	Municipal	Ejecutado
Imprimación Asfáltica Diversos Sectores	41.458.039	Municipal	Ejecutado
Mejoramiento Baños Públicos Edificio Consistorial	2.968.158	Municipal	Ejecutado
Construcción Multicancha Bancario 85	38.956.508	Municipal	Ejecutado
Construcción Multicancha Pobl. Ricardo Siegle	47.351.956	Municipal	Ejecutado
Mejoramiento Multicancha Caupolicán	21.108.150	Municipal	Ejecutado
Mejoramiento Multicancha Los Ríos	35.864.220	Municipal	Ejecutado
TOTAL	\$288.765.868		

RESUMEN INICIATIVAS 2016 SEGÚN FUENTE DE FINANCIAMIENTO	MONTO
PROYECTOS CON FINANCIAMIENTO F.N.D.R.	\$4.079.182.940
PROYECTOS CON FINANCIAMIENTO F.R.I.L	\$463.157.304
PROYECTOS CON FINANCIAMIENTO SUBDERE	\$1.021.701.236
PROYECTOS CON FINANCIAMIENTO DE LA SUBSEC DE TRANSPORTE	\$1.837.521.394
PROYECTOS CON FINANCIAMIENTO MINVU	\$397.856.032
PROYECTOS CON FINANCIAMIENTO MUNICIPAL	\$288.765.868
TOTAL	\$8.088.184.774



LA UNION
Ilustre Municipalidad



CONTROL

Camino al Bicentenario

CONTROL

- 1.- AUDITORIAS
- 2.- CONTRALORIA
- 3.- TRANSPARENCIA
- 4.- JUICIOS
- 5.- SUMARIOS

CONTROL

1.- INFORMES DE AUDITORIAS INTERNAS

- i. Ord N° 31 del 17/08/2016 sobre "Arqueo de Fondos y especies valoradas en Tesorería Municipal".
- ii. Ord. N° 32 del 18/08/2016 sobre "Inventario general a la Bodega Municipal ubicada en el subsuelo del Edificio Consistorial".
- iii. Ord. N° 38 del 22/09/2016 sobre "Fiscalización a contratos administrativos de suministro y prestación de servicios".
- iv. Ord. N° 47 del 12/11/2016 sobre "Auditoría a rendimientos, reparaciones y mantenencias de vehículos de propiedad municipal".
- v. Ord. N° 53 del 09/12/2016 sobre "Auditoría al cumplimiento jornada de trabajo y aplicación del sistema de control".
- vi. Ord. N° 55 del 12/12/2016 sobre "Fiscalización en terreno de obras ejecutadas y en ejecución".
- vii. Ord. N° 57 del 26/12/2016 sobre "Auditoría a inversión de los recursos Ley N° 20.248 SEP".

INFORMES DE CONTROL DE LA EJECUCIÓN FINANCIERA Y PRESUPUESTARIA MUNICIPAL

- i. Ord N° 9 del 28/03/2016 sobre "Informe del Cuarto Trimestre del Balance de Ejecución Presupuestaria acumulado año 2015".
- ii. Ord N° 19 del 07/05/2016 sobre "Informe del Primer Trimestre del Balance de Ejecución Presupuestaria acumulado año 2016".
- iii. Ord N° 35 del 05/09/2016 sobre "Informe del Segundo Trimestre del Balance de Ejecución Presupuestaria acumulado año 2016".
- iv. Ord N° 49 del 19/11/2016 sobre "Informe del Tercer Trimestre del Balance de Ejecución Presupuestaria acumulado año 2016".

CONTROL

2.- AUDITORIAS REALIZADAS POR CONTRALORIA REGIONAL DE LOS RIOS

Título	Entidad	Materia	Fecha Inicio y Terminó	Período Auditado	Fecha Publicación	Observaciones
Informe de Validación N° 17, de 2015, sobre SIAPER	Contraloria Regional de Los Ríos	Sobre SIAPER Registro Electrónico Municipal	14-10-2015-16-10-2015	3 días	01-02-2016	Validación de los registros ingresados en la plataforma web de SIAPER, del área municipal, educación y salud.
Informe de Investigación especial N°237, de 2016 Municipalidad de La Unión	CGR- Los Ríos	Auditoría a la contratación y eventual despido de 12 funcionarios auxiliares de párvulos DAEM La Unión	-sin información--12-05-2016	Desde inicios de contratos laborales con funcionar	04-07-2016	Municipio debe remitir a CGR informe con el estado contractual de 2 auxiliares de párvulos con situación de estudios irregular.
Informe de Investigación especial N°779, de 2016 Municipalidad de La Unión	CGR, Los Ríos	Gastos efectuados por el Municipio, con ocasión de los viajes realizados por Concejales de la Ilustre Municipalidad de La Unión	01-01-2015 a 30-06-2016	Año y medio	07-11-2016	Observa montos por concepto de viáticos asociados a capacitación de Concejales

CONTROL

3.- FISCALIZACIONES A TRANSPARENCIA, LEY 20.285

Fecha	Tipo	Número	Mes	Descripción
28-11-2016	Oficio	50	Octubre	Reporte de Autoevaluación de Transparencia Activa, Porcentaje de cumplimiento 93,69%.
05-11-2016	Oficio	46	Septiembre	Reporte de Autoevaluación de Transparencia Activa, Porcentaje de cumplimiento 82,62%.
20-09-2016	Oficio	37	Agosto	Reporte de Autoevaluación de Transparencia Activa, Porcentaje de cumplimiento 81,75%.
22-08-2016	Oficio	33	Julio	Reporte de Autoevaluación de Transparencia Activa, Porcentaje de cumplimiento 83,55%.
22-08-2016	Informe	S/N°	Junio de 2016	Informe de Fiscalización de Transparencia Activa del Consejo para la Transparencia, Porcentaje de cumplimiento 76,64%.
04-08-2016	Oficio	29	Junio	Reporte de Autoevaluación de Transparencia Activa, Porcentaje de cumplimiento 77,85%.
18-06-2016	Oficio	21	Mayo	Reporte de Autoevaluación de Transparencia Activa, Porcentaje de cumplimiento 89,28%.
28-05-2016	Oficio	20	Abril	Reporte de Autoevaluación de Transparencia Activa, Porcentaje de cumplimiento 86,48%.
23-04-2016	Oficio	17	Marzo	Reporte de Autoevaluación de Transparencia Activa, Porcentaje de cumplimiento 97,26%.
16-04-2016	Oficio	16	Febrero	Reporte de Autoevaluación de Transparencia Activa, Porcentaje de cumplimiento 87,62%.
12-03-2016	Oficio	6	Enero	Reporte de Autoevaluación de Transparencia Activa, Porcentaje de cumplimiento 80,68%.
27-02-2016	Oficio	3	Diciembre	Reporte de Autoevaluación de Transparencia Activa, Porcentaje de cumplimiento 90,20%.

CONTROL

4.- INFORME DE JUICIOS EN TRAMITACION DURANTE EL AÑO 2016

4.1.- Demanda laboral en procedimiento monitorio laboral por cobro de prestaciones laborales caratulado “Soto con González” Rit: M-30-2014, del juzgado del Trabajo de La Unión.

- Dicha demanda fue interpuesta por don **Ernesto Manuel Soto Oyarzo**, trabajador del contratista del contrato de ejecución de la obra “Gimnasio al aire libre Plazoleta Vista Hermosa” de nuestra comuna, obra encargada por la Ilustre Municipalidad.

- Con fecha 08 de abril de 2014 esta defensa, interpuso dentro del plazo legal, reclamación en contra de la resolución que ordenaba pagar al municipio, las siguientes sumas: **\$262.500** a título de indemnización sustitutiva de aviso previo; **\$43.750** a título de feriado proporcional; **\$101.000** por remuneración pendiente de veinte días del mes de diciembre de 2013; **262.500** por cada mes que transcurra entre la fecha del despido y la convalidación de este conforme lo preceptuado en el artículo 162 inciso séptimo del Código del Trabajo y las cotizaciones previsionales por todo el período trabajado.

- Con fecha 09 de abril de 2014, el tribunal tuvo por interpuesto el reclamo de esta defensa, y paralelamente ordenó citar a las partes a audiencia única de juicio una vez notificado el demandado principal.

- Con fecha **15 de diciembre de 2015**, el tribunal dispuso el **archivo** de la presente causa.

4.2.- Demanda laboral en procedimiento monitorio laboral por cobro de prestaciones laborales caratulado “Anabalón con González” Rit M-32-2014, del juzgado del Trabajo de La Unión.

- Dicha demanda fue interpuesta por don **David Waldemar Anabalón Quezada**, trabajador del contratista del contrato de ejecución de la obra “Gimnasio al aire libre plazoleta Vista Hermosa” de nuestra comuna, obra encargada por la Ilustre Municipalidad.

- Con fecha 08 de abril de 2014 esta defensa, interpuso dentro del plazo legal, reclamación en contra de la resolución que ordenaba pagar al municipio, las siguientes sumas: **\$262.500** a título de indemnización sustitutiva de aviso previo; **\$43.750** a título de feriado proporcional; **\$101.000** por remuneración pendiente de veinte días del mes de diciembre de 2013; **\$262.500** por cada mes de que transcurra entre la fecha del despido y la convalidación de este conforme lo preceptuado en el artículo 162 inciso séptimo del Código del Trabajo y las cotizaciones previsionales por todo el período trabajado.

- Con fecha 09 de abril de 2014, el tribunal tuvo por interpuesto el reclamo de esta defensa, y paralelamente ordenó citar a las partes a audiencia única de juicio una vez notificado el demandado principal.

- Con fecha **15 de diciembre de 2015**, el tribunal dispuso el **archivo** de la presente causa.

4.3.- Demanda Ejecutiva seguida en contra de GERARDO EDUARDO GONZÁLEZ MOLINET INVERSIONES EIRL, empresa representada legalmente por don GERARDO EDUARDO GONZÁLEZ MOLINET.

- Dicha causa se tramita ante el 1° Juzgado Civil de Rancagua, bajo el Rit N°C-14215-2013.

La cuantía de dicha causa es de **\$2.026.810.-**

La presente causa se encuentra **archivada** en el tribunal, por no haber sido posible la notificación del ejecutado en el domicilio consignado por el banco en el acta de protesto respectiva, por no ser habido el ejecutado en dicho domicilio, desconociéndose en el departamento de patentes municipales, otro domicilio del demandado.

CONTROL

4.- INFORME DE JUICIOS EN TRAMITACION DURANTE EL AÑO 2016

4.4.- Demanda Civil de Indemnización de Perjuicios, caratulada Edelsberg y Otra con Ilustre Municipalidad Rol C-572-2013, del Juzgado de Letras Garantía y Familia de La Unión.

Fecha de interposición: 01-08-2013

Cuantía: \$800.000.000.-

- Con fecha 06 de junio de 2014, se notificó la presente demanda al municipio.
- Con fecha 24 de junio de 2014, el abogado, interpuso excepciones dilatorias a la demanda.
- Con fecha 19 de mayo de 2015, el abogado contestó la demanda.
- Con fecha 29 de mayo de 2015, la parte contraria evacuó el trámite de la réplica.
- Con fecha 11 de junio de 2015, la defensa evacuó el trámite de la duplica.
- Con fecha 14 de marzo de 2016, se produjo el llamado obligatorio a conciliación, el cual no prosperó.
- Con fecha 17 de noviembre de 2016, el abogado interpuso incidente de abandono del procedimiento en la presente causa.
- Con fecha 24 de noviembre de 2016, se notificó a los demandados, del incidente promovido.
- **Con fecha 31 de enero de 2017** la Ilustrísima Corte de Apelaciones de Valdivia, acogió el recurso de apelación que interpuso el abogado con fecha 28 de diciembre de 2016, acogiendo los fundamentos esgrimidos, declarando en consecuencia terminada la causa, lo que implica que, una vez firme y ejecutoriada esta resolución, se tendrá por concluida la demanda de indemnización de perjuicios por \$ 800.000.000.- en contra del municipio, lo cual es beneficioso para los intereses municipales.

4.5.- Demanda Civil de Indemnización de Perjuicios, caratulada Sáez con Ilustre Municipalidad Rol C-384-2014, del Juzgado de Letras Garantía y Familia de La Unión.

Fecha de interposición: 13-05-2014

Cuantía: \$11.800.000.-

- Con fecha 09 de junio de 2014, se notificó la presente demanda al municipio.
- Con fecha 24 de junio de 2014, el tribunal decreta la nulidad de todo lo obrado y ordena notificar nuevamente la demanda.
- Con fecha 24 de julio de 2014, se notificó nuevamente la presente demanda al municipio.
- Con fecha 02 de agosto de 2014, el abogado, interpuso excepciones dilatorias a la demanda.
- Con fecha 17 de septiembre de 2014 el abogado contestó la demanda en representación del municipio.
- Con fecha 15 de mayo de 2015, se notificó el auto de prueba en la presente causa.
- Con fecha 29 de diciembre de 2015, se dictó sentencia de primera instancia en la presente causa, la cual rechazó la demanda contraria.
- A la fecha, conforme a que el impulso procesal le corresponde a la parte demandante, se encuentra a la espera de la notificación de dicha sentencia.

CONTROL

4.- INFORME DE JUICIOS EN TRAMITACION DURANTE EL AÑO 2016

4.6.- Demanda Civil de Indemnización de Perjuicios, caratulada Vergara con Ilustre Municipalidad Rol C-527- 2014, del Juzgado de Letras Garantía y Familia de La Unión.

Fecha de interposición: 21-07-2014

Cuantía: \$2.677.291.-

- Con fecha 24 de julio de 2014, se notificó la presente demanda al municipio.
- Con fecha 02 de agosto de 2014, el abogado, interpuso excepciones dilatorias a la demanda.
- Con fecha 17 de septiembre de 2014, el abogado contestó la demanda en representación del municipio.
- Con fecha 14 de agosto de 2015, el tribunal dictó resolución que recibe la causa a prueba.
- Con fecha 01 de junio de 2016, se dictó sentencia de primera instancia en la presente causa, la cual rechazó la demanda contraria.
- A la fecha, conforme a que el impulso procesal le corresponde a la parte demandante, se encuentra a la espera de la notificación de dicha sentencia.

4.7.- Denuncia interpuesta ante el Ministerio Público local por la eventual comisión del delito de hurto frustrado, R.U.C 1500064818-0.

Dicha denuncia se interpuso por el abogado del municipio, con fecha 19 de enero de 2015, a consecuencia de la comisión de un eventual delito de hurto de pasto del inmueble municipal, ubicado en el sector rural de Pilmaiquen, camino a Puerto Nuevo.

- Con fecha 02 de septiembre de 2016, el Ministerio Público local dispuso el archivo provisional de la presente investigación.

4.8.- Demanda Civil de Indemnización de Perjuicios, caratulada Mancilla con Ilustre Municipalidad Rol C-137-2015, del Juzgado de Letras Garantía y Familia de La Unión

Fecha de interposición: 27-02-2015

Cuantía: \$ 205.350.970.-

- Con fecha 16 de marzo de 2015, se notificó la presente demanda al municipio.
- Con fecha 02 de abril de 2015, el abogado, interpuso excepciones dilatorias a la demanda.
- Con fecha 04 de mayo de 2015, el abogado contesto la demanda.
- Con fecha 26 de mayo de 2015, esta defensa evacuo el trámite de la duplica.
- Con fecha 14 de julio de 2015, se llevó a acabo comparendo obligatorio de conciliación en la presente causa, el cual no prosperó.
- Con fecha 02 de febrero de 2016, el tribunal dictó la resolución que recibe la causa a prueba.
- Con fecha 05 de agosto de 2016, previo acuerdo del Concejo Municipal, se celebró una **transacción** entre la parte demandante y el municipio local, oportunidad en la cual el municipio pago la suma de **50 millones de pesos** a la parte demandante y ésta última se desistió de la demanda.
- Con fecha 09 de agosto de 2016, el tribunal tuvo por desistido la presente demanda y ordenó el archivo del expediente.

CONTROL

4.- INFORME DE JUICIOS EN TRAMITACION DURANTE EL AÑO 2016

4,9.- Notificación judicial de factura, interpuesta por Tanner Servicios Financieros S.A. en contra de I. Municipalidad de La Unión, Rol de ingreso N°148-2015, ventilada ante Juzgado de Letras, Garantía y Familia de La Unión.

Fecha de interposición: 12-03-2015

Cuantía: \$ 13.372.504.-

- Con fecha 29 de diciembre de 2015, el tribunal dispuso el archivo de la presente causa.

4,10.- Denuncia interpuesta ante el Ministerio Público Local hurto de notebook de la oficina municipal de Ficha de Protección Social, R.U.C. 1500532594-0.

- Dicha denuncia se interpuso con fecha 28 de abril de 2015.

- A la fecha de evacuación del presente informe, la presente investigación se encuentra archivada provisionalmente en el ministerio público.

4,11.- Demanda civil sobre juicio ordinario, interpuesta por el Banco de Chile en contra de I. Municipalidad de La Unión, Rol de Ingreso N° 384-2015, ventilada ante Juzgado de Letras, Garantía y Familia de La Unión.

Fecha de interposición: 18-06-2015

Cuantía: \$ 45.229.341.-

- Con fecha 08 de septiembre de 2015, se contestó la presente demanda, argumentando que el monto de dinero demandado, ya se encontraba pagado por la Dirección de Educación Municipal.

- Con fecha 06 de mayo de 2016, el tribunal dispuso el archivo de la presente causa.

- En mes de noviembre de 2016, el abogado recibió un correo electrónico de parte del abogado de la parte demandante, quien comunicaba que presentaría un escrito de desistimiento de la presente demanda, por ser efectivo los hechos plasmados en la contestación de la demanda municipal, esto es, la efectividad de haberse pagado el monto demandado por parte del DAEM local.

4,12.- Demanda ejecutiva seguida en contra de Inversiones Multi S.A por cobro de patentes municipales.

- Dicha causa se tramita ante el Juzgado Civil de La Unión, bajo el Rit N° C-784-2015

- Fecha de interposición: 30-12-2015.

- Con fecha 16 de marzo de 2016, el ejecutado interpone excepciones a la ejecución.

- Con fecha 17 de marzo de 2016, el tribunal tuvo por opuestas la excepción confirmando traslado a esta parte para contestarla.

- Con fecha 22 de marzo de 2016, se evacua el traslado al conferido.

- Con fecha 24 de marzo de 2016, el tribunal recibe la excepción a prueba.

- Con fecha 15 de septiembre de 2016, las partes solicitaron al tribunal la suspensión del procedimiento, por el término de 60 días hábiles, plazo que a la fecha de presentación del presente informe, aún está pendiente, tras lo cual se continuará con la tramitación de la presente demanda.

CONTROL

4.- INFORME DE JUICIOS EN TRAMITACION DURANTE EL AÑO 2016

4,13.- Demanda ejecutiva seguida en contra de Polincay Export Ltda. por cobro de patentes municipales.

Dicha causa se tramita ante el Juzgado Civil de La Unión, bajo el Rit N° C-782-2015

Fecha de interposición: 30-12-2015

- Con fecha 08 de junio de 2016, el Sr. Receptor Judicial don Nestor Vargas certificó en la presente causa que no fue posible notificar al representante legal de la demandada, por no ser habido en el domicilio consignado en la demanda.

El departamento de patentes municipales, se desconoce otro domicilio del demandado, para efectos de notificar la presente demanda.

- Actualmente, dicha demanda, junto a su respectivo mandamiento de ejecución y embargo, se encuentra pendiente de tramitación.

4,14.- Demanda ejecutiva seguida en contra de Polincay Finger Wood Ltda. por cobro de patentes municipales.

Dicha causa se tramita ante el Juzgado Civil de La Unión, bajo el Rit N° C-783-2015

Fecha de interposición: 30-12-2015

- Con fecha 08 de junio de 2016, el Sr. Receptor Judicial don Nestor Vargas certificó en la presente causa que no fue posible notificar al representante legal de la demandada, por no ser habido en el domicilio consignado en la demanda.

El departamento de patentes municipales, se desconoce otro domicilio del demandado, para efectos de notificar la presente demanda.

- Actualmente, dicha demanda, junto a su respectivo mandamiento de ejecución y embargo, se encuentra pendiente de tramitación.

4,15.- Demanda de prescripción de derechos municipales, interpuesta por Multi S.A en contra de I.Municipalidad de La Unión, Rol de ingreso C-103-2016, ventilada ante Juzgado de Letras, Garantía y Familia de La Unión.

Fecha de interposición: 22-01-2016

- Con fecha 15 de marzo de 2016, se interpone excepción dilatoria, formándose cuaderno separado por el tribunal.

- Con fecha 13 de julio de 2016, el tribunal recibe a prueba la excepción dilatoria.

A la fecha de evacuación del presente informe, la presente causa se encuentra en tramitación.

4,16.- Recurso de protección interpuesto con fecha 12 de mayo de 2016, por don Jorge Martínez Oñate, en contra de la Ilustre Municipalidad de La Unión. Causa ventilada para ante la Ilustrísima Corte de Apelaciones de Valdivia, bajo el Rol de Ingreso N° 384-2016.

- Con fecha 06 de junio del presente año se evacuó el informe requerido por la Ilustrísima Corte de Apelaciones.

- Con fecha 09 de junio de 2016, la Ilustrísima Corte de Apelaciones de Valdivia, rechazó el recurso de protección.

CONTROL

4.- INFORME DE JUICIOS EN TRAMITACION DURANTE EL AÑO 2016

4,17.- Demanda laboral en procedimiento de Tutela laboral, caratulado “ Toledo con Ilustre Municipalidad de La Unión” Rit T-2-2016, del Juzgado del Trabajo de La Unión.

Dicha demanda fue interpuesta por la funcionaria municipal doña Teresa Toledo Ojeda, por cobro de prestaciones laborales en procedimiento de tutela.

Cuantía: Indeterminada (superior a \$ 105.000.000.- se corrige lo consignado en el informe anterior, en que por un error de digitación se indicó una cuantía inferior, no obstante lo anterior, cabe señalar que al honorable concejo municipal se le hizo presente dicha corrección en sesión del concejo).

- Con fecha 14 de septiembre de 2016, se llevó a cabo la audiencia preparatoria del presente juicio.

- Con fecha 09 de noviembre de 2016, se llevó a cabo la audiencia de juicio en la presente causa. Con fecha 26 de noviembre de 2016, se dictó sentencia en la presente causa, sentencia que rechazó la demanda.

5.- SUMARIO E INVESTIGACIONES SUMARIAS RESUELTAS EL AÑO 2016

Sumario Administrativo

Instruido según Decreto Exento N° 1577 del 05.03.2015

Motivo: establecer eventuales responsabilidad de funcionarios municipales, en la contratación de los Servicios artísticos de “Nene Malo” en el marco del show de cierre semana Unionina 2015.

Resolución: Decreto Exento N° 6474 del 03.10.2016, se sobresee el sumario, por estimar que no hay mérito para formular cargos.

Sumario Administrativo

Instruido según Decreto Afecto N° 1058 del 21.07.2015

Motivo: determinar responsabilidades en hechos que dicen relación a trabajos extraordinarios realizados por funcionario

Resolución: Decreto Afecto N° 2979 del 21.06.2016, aplica medida disciplinaria a funcionario.



LA UNION
Ilustre Municipalidad

SECRETARIA MUNICIPAL

Camino al Bicentenario

SECRETARIA MUNICIPAL

- 1.- CONVENIOS
- 2.- ORGANIZACIONES
- 3.- CONCEJOS
- 4.- OFICINA DE PARTES
- 5.- LEY 20.285

SECRETARIA MUNICIPAL

1.- CONVENIOS CELEBRADOS DURANTE 2016 POR EL MUNICIPIO

	FECHA DE CONVENIO	CONVENIO	ORGANISMO
1	08-01-2016	Renovación De Convenio Para La Ejecución Del Programa De Desarrollo Local "Prodesal" 2016	Indap
2	21-01-2016	Anexo Modificadorio De Convenio Implementación Fase II Programa Recuperación De Barrios, Barrio El Maitén Sur Selección 2013	Minvu
3	04-02-2016	Convenio De Colaboración Micro red Salud Comuna De La Unión	Salud
4	15-02-2016	Convenio De Ejecución De Proyecto Fondo Nacional Del Fomento Del Libro Y La Lectura	Consejo Cultura Y Las Artes
5	17-02-2016	Convenio Del Programa Fortalecimiento Omil Para Omil Tipo II	Sence
6	19-02-2016	Convenio De Prestación De Servicios	Salud
7	22-02-2016	Convenio Modificadorio Programa Atención Odontológica A Hombres De Escasos Recursos	Salud
8	22-02-2016	Convenio Modificadorio Programa De Centros Comunitarios De Salud Familiar Atención Primaria De Salud Municipal	Salud
9	23-02-2016	Convenio De Transferencia De Recursos Comuna De La Unión Sistema De Apoyo A La Selección De Usuarios De Prestaciones Sociales	Social
10	25-02-2016	Convenio Modificadorio De Apoyo Al Desarrollo Bio-Psicosocial En Las Redes Asistenciales	Salud
11	25-02-2016	Convenio Programa Atención Odontológica A Hombres De Escasos Recursos	Salud
12	25-02-2016	Convenio De Cooperación Para La Implementación Del Programa De Capacitación "Difusión Y Educación Para El Buen Uso De La Energía."	Energía
13	04-03-2016	Modificación De Convenio Programa Habilidades Para La Vida	Educación
14	14-03-2016	Convenio Primer Parlamento Juvenil, La Uno Tu Radio	Educación
15	15-03-2016	Convenio Modificadorio Programa De Mejoría De La Equidad En Salud Rural En Aps	Salud
16	21-03-2016	Convenio Modificadorio Programa Vida Sana	Salud
17	21-03-2016	Convenio Modificadorio Servicio De Atención Primaria	Salud
18	04-04-2016	Convenio Apoyo A Inmunización De Influenza Y Neumococo En El Nivel Primario De Atención	Salud
19	04-04-2016	Convenio Modificadorio Programa De Resolutividad En APS	Salud
20	04-04-2016	Convenio Programa De Imágenes Diagnosticas En APS	Salud

SECRETARIA MUNICIPAL

1.- CONVENIOS CELEBRADOS DURANTE 2016 POR EL MUNICIPIO

21	04-04-2016	Convenio Modificadorio Fondo De Farmacia Para Enfermedades Crónicas No Transmisibles En Atención Primaria De Salud	Salud
22	04-04-2016	Convenio Modificadorio Programa Apoyo A La Gestión Nivel Local En Atención Primaria Municipal	Salud
23	06-04-2016	Convenio Modificadorio Programa Odontológico Integral	Salud
24	06-04-2016	Convenio Modificadorio Programa Ges Odontológico	Salud
25	06-04-2016	Convenio Modificadorio Programa De Mejoramiento De Acceso A La Atención Odontológica	Salud
26	06-04-2016	Convenio Anovo Diagnostico Radiológico En El Nivel Primario De Atención Para La Resolución Eficiente De Neumonía Adquirida En La Comunidad	Salud
27	07-04-2016	Convenio Programa Modelo Atención Integral En Salud Familiar Y Comunitarias En Atención Primaria	Salud
28	21-04-2016	Convenio Modificadorio Programa Mas Adultos Mayores Autobalances APS	Salud
29	21-04-2016	Convenio Modificadorio Programa Especial De Salud Y Pueblos Indígenas	Salud
30	21-04-2016	Convenio Programa Espacios Amigables Para Adolescentes En Atención Primaria Municipal	Salud
31	21-04-2016	Convenio Modificadorio Programa Vida Sana Alcohol En Atención Primaria De Salud	Salud
32	21-04-2016	Convenio Apoyo A La Gestión A Nivel Local En Atención Primaria Municipal	Salud
33	16-05-2016	Convenio Modificadorio Programa Sembrando Sonrisas APS	Salud
34	16-05-2016	Convenio Programa Capacitación Y Formación De Atención Primaria En La Red Asistencial	Salud
35	06-06-2016	Convenio Programa Piloto De Acompañamiento A Niños, Niñas Adolescentes Y Jóvenes De Familias Con Alto Riesgo Psicosocial En La Atención Primaria	Salud
36	06-06-2016	Convenio Programa De Infecciones Respiratorias Agudas En Servicios De Atención Primaria De Urgencia	Salud
37	06-06-2016	Convenio Programa Apoyo A Las Buenas Practicas En El Modelo De Atención De Salud Integral Familiar Y Comunitario	Salud
38	06-06-2016	Convenio Mandato Programa Plan De Formación De Especialistas En El Nivel De Atención Primario De Salud	Salud
39	06-06-2016	Convenio Modificadorio Programa Formación De Especialistas En El Nivel Primario De Salud	Salud
40	28-06-2016	Convenio De Contrato De Laboratorio Básico	Salud

SECRETARIA MUNICIPAL

1.- CONVENIOS CELEBRADOS DURANTE 2016 POR EL MUNICIPIO

41	28-06-2016	Convenio De Prestación De Servicios Compra Radiografía De Tórax Año 2016	Salud		
42	28-06-2016	Convenio De Prestación De Servicios Endoscopias	Salud		
43	30-06-2016	Convenio Refuerzo De Inmunización De Influenza Y Neumococo En El Nivel Primario	Salud		
44	06-07-2016	Convenio De Cooperación Corporación Nacional Forestal	Agricultura		
45	15-07-2016	Convenio De Cooperación Programa De Fortalecimiento De Barrios Comerciales	Sercotec		
46	11-07-2016	Convenio De Prestación De Servicios	Salud		
47	29-07-2016	Modificación De Convenio	Prevención Del Delito		
48	16-08-2016	Prestación De Servicios	Salud		
49	23-08-2016	Convenio Complementario Programa Vida Sana: Intervención En Factores De Riesgo De Enfermedades No Transmisibles Año 2016	Salud		
50	23-08-2016	Convenio Complementario Programa Espacios Amigables Para Adolescentes En Atención Primaria Municipal	Salud		
51	02-09-2016	Apoyo A La Gestión A Nivel Local En Atención Primaria Municipal	Salud		
52	02-09-2016	Programa Sembrando Sonrisas APS	Salud		
53	02-09-2016	Apoyo A La Gestión Para Refuerzo Servicio De Atención Primaria De La Urgencia	Salud	MU	IC
54	02-09-2016	Convenio Complementario Programa Más Adultos Mayores Autovalentes APS	Salud	*	
55	15-09-2016	Convenio De Prestación De Servicios	Salud		
56	22-09-2016	Convenio De Transferencia De Recursos Programas Aldeas Y Campamentos	Secpla		
57	23-09-2016	Convenio Modificatorio Transferencia De Recursos Por Concepto De Reajuste Año 2015	Salud		
58	03-10-2016	Convenio Complementario Fondo De Farmacias Para Enfermedades Crónicas Transmisibles En Atención Primaria De Salud	Salud		
59	06-10-2016	Convenio Complementario Programa De Mejoramiento Del Acceso A La Atención Odontológica Año 2016	Salud		
60	03-11-2016	Convenio Programa Apoyo A La Gestión Local En Atención Primaria Municipal (Equipamiento Odontológico)	Salud		
61	16-11-2016	Convenio Programa Apoyo A La Gestión A Nivel Local En Atención Primaria Municipal (Equipamiento Vida Sana 2016)	Salud		
62	16-11-2016	Convenio Programa Apoyo A La Gestión Local En Atención Primaria Municipal (Equipamiento Rehabilitación 2016)	Salud		

TOTAL DE CONVENIOS: 62

SECRETARIA MUNICIPAL

2.- ORGANIZACIONES COMUNITARIAS Y JUNTAS DE VECINOS CONSTITUIDAS EN EL PERIODO

ESTAMENTO	CANTIDAD DE ORGANIZACIONES CONSTITUIDAS
Juntas de Vecinos	02
Centros de Adultos Mayores	02
Deporte	06
Comités de Vivienda	01
Cultura y Turismo	07
Comités de Adelanto	01
Salud y Otros	09
Laboral Productivo	08
Agua Potable	03
Educación	01
Pavimentación y Electrificación	01
TOTAL	41

3.A.- CONCEJO MUNICIPAL 2016

Sesiones Ordinarias	35
Sesiones Extraordinarias	28
Acuerdos	250
Solicitudes realizadas por concejo (Oficios)	281

3.B.- CONCEJO COMUNAL DE ORGANIZACIONES DE LA SOCIEDAD CIVIL (COSOC)

Sesiones ordinarias y extraordinarias	7
---------------------------------------	---

4.- OFICINA DE PARTES 2016

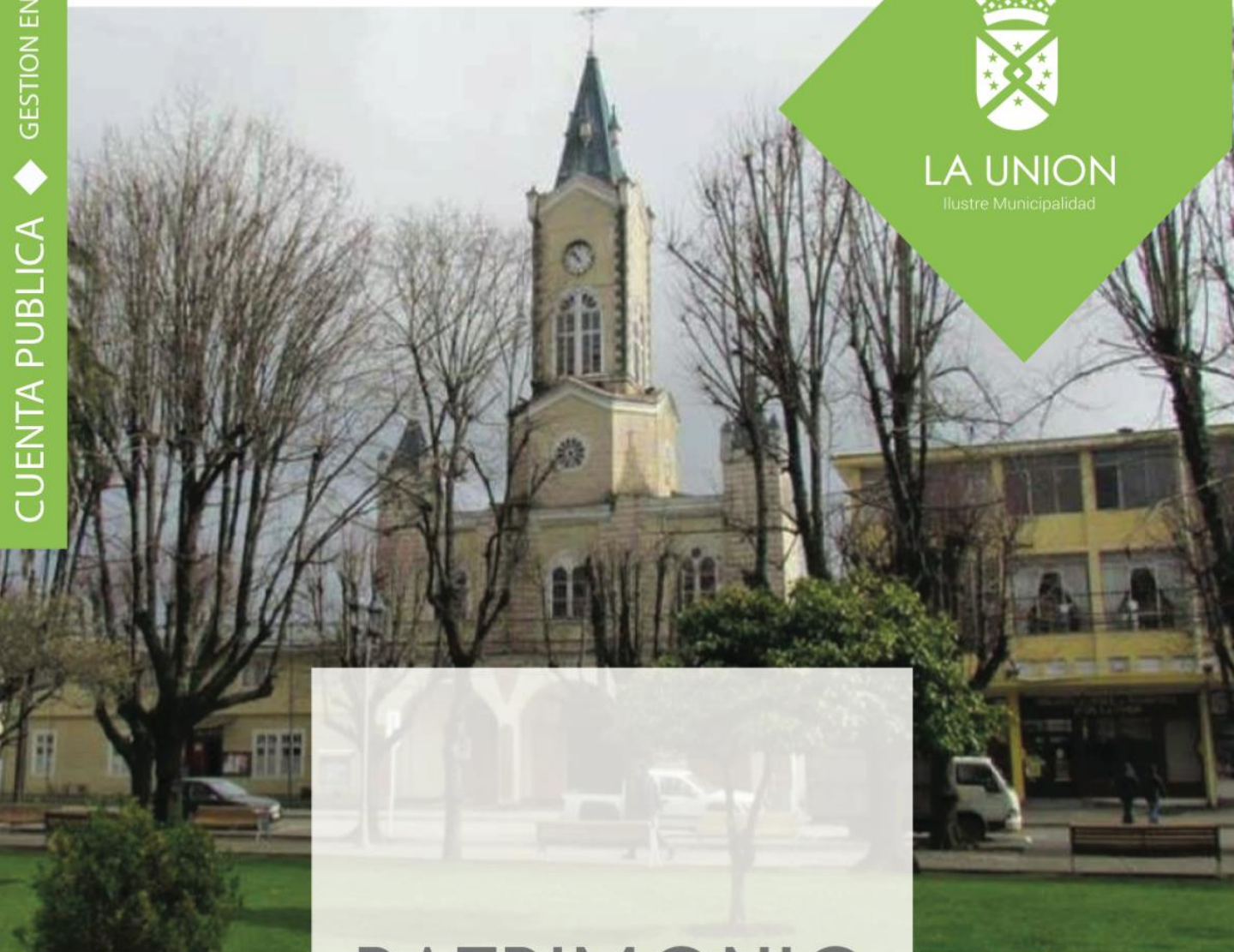
Correspondencia recibida	7.775
Correspondencia despachada	2.295

5.- LEY 20.285, ACCESO A LA INFORMACION PUBLICA 2016

Según decreto exento, 2962 de fecha 18 de mayo de 2015, la Dirección de Secretaría Municipal fue designada como entidad Encargada de Transparencia Municipal y Encargada de Transparencia Pasiva. A contar de ese periodo se ingresaron y fueron respondidas 250 solicitudes de acceso de información pública.



LA UNION
Ilustre Municipalidad



PATRIMONIO

Camino al Bicentenario



PATRIMONIO

ESTADO DE CAMBIOS EN EL PATRIMONIO NETO

Desde el 1 de enero al 31 de diciembre de 2016

Miles de Pesos

AUMENTOS DEL PATRIMONIO NETO	0
DONACIONES EN BIENES	0
DETRIMENTO PATRIMONIAL	0
CAMBIO DE POLITICAS CONTABLES	0
AJUSTE POR CORRECCION DE ERRORES	0
DISMINUCIONES DEL PATRIMONIO NETO	0
DETRIMENTO PATRIMONIAL	0
CAMBIO DE POLITICAS CONTABLES	0
AJUSTE POR CORRECCION DE ERRORES	0
VARIACIÓN NETA DIRECTA DE PATRIMONIO	0
MÁS/MENOS	
RESULTADO DEL PERÍODO	750.696
VARIACIÓN NETA DEL PATRIMONIO	750.696
MÁS	
PATRIMONIO INICIAL	6.077.849
OTRAS VARIACIONES PATRIMONIALES	176.258
PATRIMONIO FINAL	7.004.803

Fecha 20/04/2017

 NORA MOREIRA SANDOVAL
 DIRECTOR DE ADMIN. Y FINANZAS

 ALDO PINUER SOLIS
 ALCALDE

El Estado de Cambio en el Patrimonio Neto de la Ilustre Municipalidad de La Unión, es un estado financiero que informa las variaciones en las cuentas del Patrimonio originadas en el periodo 01 de enero al 31 de diciembre del año 2016.

Como se puede observar en este informe, el resultado del ejercicio para el año 2016 en \$750.696.000 que sumado al patrimonio inicial del año además de otras variaciones patrimoniales del periodo, dadas por las actualizaciones, tiene como resultado el Patrimonio Final de \$ 7.004.803.000.-



LA UNION
Ilustre Municipalidad



EDUCACION

Camino al Bicentenario

EDUCACION

1.- INGRESOS

2.- EGRESOS

3.- INVERSION EN INFRAESTRUCTURA

4.- MATRICULAS, EGRESADOS Y BECAS 2016

5.- AREA PSICOSOCIAL

6.- CONVENIOS CELEBRADOS 2016

EDUCACION

1.- ESTADO FINANCIERO - INGRESOS 2016

CUENTA	DETALLE	MONTO M\$
05 03	DE OTRAS ENTIDADES PÚBLICAS	9.725.795
08 01	RECUPERACIÓN Y REEMBOLSO POR LICENCIAS MÉDICAS	264.664
08 99	OTROS	14.006
10 03	VEHÍCULOS	8.400
13 03	DE OTRAS ENTIDADES PÚBLICAS	257.315
15	SALDO INICIAL DE CAJA	1.472.183
	TOTAL INGRESOS PERCIBIDOS	11.742.363

ACUMULADOS 2016 M \$				
DETALLE / TRIMESTRE	MARZO	JUNIO	SEPTIEMBRE	DICIEMBRE
INGRESOS PERCIBIDOS	3.087.875	5.870.685	8.716.035	11.742.363
GASTOS DEVENGADOS	1.817.970	4.521.505	6.901.249	9.615.034
INGRESOS - GASTOS	1.269.905	1.349.180	1.814.786	2.127.329

EDUCACION

2.- ESTADO FINANCIERO – EGRESOS DEVENGADOS 2016

CUENTA	DETALLE	MONTO M\$
21 01	PERSONAL DE PLANTA	2.931.886
21 02	PERSONAL A CONTRATA	1.721.975
21 03	OTRAS REMUNERACIONES	2.107.478
22 01	ALIMENTOS Y BEBIDAS	49.432
22 02	TEXTILES, VESTUARIO Y CALZADO	38.543
22 03	COMBUSTIBLES Y LUBRICANTES	72.068
22 04	MATERIALES DE USO O CONSUMO	616.557
22 05	SERVICIOS BÁSICOS	204.067
22 06	MANTENIMIENTO Y REPARACIONES	232.249
22 07	PUBLICIDAD Y DIFUSIÓN	3.439
22 08	SERVICIOS GENERALES	249.001
22 08	ARRIENDO	0
22 10	SERVICIOS FINANCIEROS Y DE SEGUROS	32.290
22 11	SERVICIOS TÉCNICOS Y PROFESIONALES	153.164
22 12	OTROS GASTOS EN BIENES Y SERVICIOS DE CONSUMO	493
23 01	PRESTACIONES PREVISIONALES	623.194
24 01	AL SECTOR PRIVADO	11.406
26 01	DEVOLUCIONES	9.378
26 02	COMPENSACIÓN POR DAÑOS A TERCEROS Y/O A LA PROPIEDAD	0
29 03	VEHÍCULOS	18.552
29 04	MOBILIARIO Y OTROS	29.241
29 05	MÁQUINAS Y EQUIPOS	24.869
29 06	EQUIPOS INFORMÁTICOS	159.875
29 07	PROGRAMAS INFORMÁTICOS	651
31 02	PROYECTOS	276.381
34 07	DEUDA FLOTANTE	48.845
	TOTAL EGRESOS DEVENGADOS	9.615.034

EDUCACION

RESUMEN EJECUCION PRESUPUESTARIA 2016 - DAEM

INGRESOS	M\$ 11.742.363
EGRESOS	M\$ 9.615.034

EDUCACION

3.- INVERSION EN AREA INFRAESTRUCTURA 2016

DESCRIPCIÓN	ESTADO	FINANCIA	MONTO
Normalización Infraestructura Esc. Aldea Campesina	En Ejecución	Fondo Municipal	\$ 30.000.000
Mejoramiento todos los establecimientos educacionales 2016	En Ejecución	MINEDUC	\$ 93.025.537
Ampliación Sala Psicomotricidad Esc. Villa san José	Recepcionada	FAEP	\$ 19.065.956
Planta de Tratamiento Aguas Servidas Esc. Rural Los Esteros	En ejecución	FAEP	\$ 34.999.994
Mejoramiento de cubierta y cocina Liceo R.A.A.C.	Recepcionada	FAEP	\$ 21.000.000
Habilitación sala de profesores, enfermería y bodega material didáctico Escuela Rural Mashue.	En ejecución	FAEP	\$ 9.000.000
Mantenición Pintura Escuela Rural Choroico	Recepcionada	FAEP	\$ 10.000.000
Plan Prev. Invierno 2016 esc. Rural Catamutun	Recepcionada	M.I.E.P.	\$ 45.000.000
Plan Prev. Invierno 2016 esc. Villa San José	Recepcionada	M.I.E.P.	\$ 45.000.000
Plan Mejoramiento Integral hasta 2.000 UTM Colegio T.P. Honorio Ojeda Valderas	Recepcionada	M.I.E.P.	\$ 85.000.000
Plan Mejoramiento Integral hasta 2000 UTM Colegio T.P. Escuela N°2	Recepcionada	M.I.E.P.	\$ 85.000.000
TOTAL			\$ 477.091.487

EDUCACION

4.- MATRICULAS, EGRESADOS Y BECAS 2016

RESUMEN DE MATRICULA AÑO ESCOLAR 2016

MATRICULA GENERAL 2016	4.083
CANTIDAD ALUMNOS PROMOVIDOS COMUNAL	3.604
CANTIDAD ALUMNOS CON REPROBACION COMUNAL	167
CANTIDAD ALUMNOS RETIRADOS	314

EGRESADOS 2016, SEGÚN TIPO DE ESTABLECIMIENTO

ESTUDIANTES EGRESADOS ENSEÑANZA BÁSICA	238
ESTUDIANTES EGRESADOS 4º AÑO MEDIO, ENSEÑANZA MEDIA CIENTIFICA HUMANISTA	121
ESTUDIANTES EGRESADOS 4º AÑO MEDIO, ENSEÑANZA MEDIA TÉCNICO PROFESIONAL	97
ESTUDIANTES EGRESADOS 2º NIVEL ENSEÑANZA ADULTOS	51

BECAS 2016, SEGÚN ORIGEN

BECAS	Cantidad
Presidente de la República	165
Indígena	697
Residencia Indígena	6
TOTAL	868

EDUCACION

5.- AREA PSICOSOCIAL

5.1.- PROYECTOS ADJUDICADOS POR CENTROS DE PADRES 2016

E.E.	PROYECTOS	MONTO TOTAL	APORTE GORE
Cuinco	Cantemos una canción: La música como motor de reunión entre padres, madres e hijos	\$4.324.207	\$4.044.207
N°1 Honorio Ojeda Valderas	En la Uno crea-arte y recrea-arte sin alcohol ni drogas	\$4.896.370	\$4.746.370
Radimadi	Comunidad Educativa Radimadi trabajando juntos por un mejor vivir	\$3.778.060	\$3.478.060
TOTAL		\$12.998.637	\$12.268.637



REFERENCIA FOTO: CLASE MAGISTRAL
ESCUELA CHOROICO Y TALLERES

EDUCACION

5.2.- ACERCAMIENTO A LA COMUNIDAD – ACTIVIDAD QUE PROPICIA EL ACERCAMIENTO ENTRE LAS COMUNIDADES EDUCATIVAS Y EL DAEM

E.E.	Apoderados	Alumnos/as	Otras actividades
Cuinco	Habilidades Parentales	Derechos y deberes del niño y la niña	Brigada canina Carabineros de Chile Conjunto folklórico Aldea Campesina
Catamutún	Estilos de Crianza	Derechos y deberes del niño y la niña	Conjunto Folklórico Aldea Campesina
Huillinco	Habilidades Parentales	Prevención consumo alcohol y drogas Derechos y deberes del niño y la niña	
Los Esteros	Habilidades Parentales	Comunicación	Orquesta alumnos Escuela El Maitén
Choroico	Grooming	Derechos y deberes del niño y la niña Violencia en el pololeo	



REFERENCIA FOTOS: ESCUELA LOS ESTEROS /CATAMUTÚN/ CHOROICO/ HUILLINCO



REFERENCIA FOTOS: ESCUELA LOS ESTEROS /CATAMUTÚN/ CHOROICO/ HUILLINCO



EDUCACION

5.3.- CONVIVENCIA ESCOLAR – PROGRAMA HABILIDADES PARA LA VIDA
 PHPV VERSIONES I Y II, CON INTERVENCION EN LAS SIGUIENTES
 ESCUELAS

ESTABLECIMIENTO	PHPV I	PHPV II
El Maitén	✓	✓
Jorge Alessandri Rodríguez Cultura y Difusión Artística	✓	✓
Radimadi	✓	✓
N°2 La Unión	✓	✓
Choroico	✓	✓
Radimadi	✓	
Catamutún	✓	
Mashue	✓	
Los Esteros	✓	
Puerto Nuevo	✓	



EDUCACION

6.- CONVENIOS CELEBRADOS POR DAEM EL AÑO 2016

1.- Convenio de Suministro Leña seca para Establecimientos dependientes del DAEM, Sr. Jorge René Hernández Antipa, aprobado por Decreto Exento N° 1.636 de fecha 11 de marzo de 2016, con vigencia desde el 07 de marzo de 2016 hasta el 31 de diciembre de 2016.

2.- Convenio de Suministro Traslado de Alumnos Escuela Rural Cuinco, Sra. Mónica Ester Casanova Carrasco, aprobado por Decreto Exento N° 1.491 de fecha 03 de marzo de 2016, con vigencia desde el 03 de marzo de 2016 hasta el 31 de diciembre de 2016.

3.- Convenio Telefónica del Sur S.A. Telsur y la Ilustre Municipalidad de La Unión, aprobado mediante Decreto Exento N° 643 de fecha 25 de enero de 2017 (vigente).

4.- Convenio de Suministro Adquisición frutas y verduras frescas para Internados del DAEM, Sr. Juan Omar Arriagada Inostroza, aprobado por Decreto Exento N° 4.328 de fecha 22 de julio de 2015, con vigencia desde el 23 de junio de 2015 hasta el 31 de diciembre de 2015. Prórroga de contrato hasta el 31 de mayo de 2016.

5.- Convenio Suministro colaciones y alimentos para Establecimientos Educativos, Jardines Infantiles y Departamento de Educación de La Unión 2015-2016, Sr. Mario Abel Martínez Vásquez, aprobado mediante Decreto Exento N° 6.707 de fecha 09 de noviembre de 2015, con vigencia desde el 01 de enero de 2016 hasta el 31 de diciembre de 2016.

6.- Contrato Plataforma Informática de Gestión y Administración Escolar para Establecimientos dependientes del DAEM, Sres. Napsis S.A., aprobado mediante Decreto Exento N° 6.036, de fecha 07 de octubre de 2015, con vigencia desde el 02 de noviembre de 2015 hasta el 31 de diciembre de 2015. Prórroga de contrato vigente desde el 04 de enero de 2016 hasta el 31 de diciembre de 2016, aprobada mediante Decreto Exento N° 3.370 de fecha 26 de mayo de 2016.

7.- Convenio Suministro Adquisición de pan para los Internados del D.A.E.M., Sr. Mario Abel Martínez Vásquez, aprobado por Decreto Exento N° 3.054 de fecha 25 de mayo de 2015, con vigencia desde el 10 de abril de 2015 hasta el 31 de marzo de 2016. Prórroga de convenio hasta el 31 de diciembre de 2016.

8.- Convenio de Suministro Traslado de Alumnos de Establecimientos dependientes del DAEM de La Unión, Sra. Mónica Ester Casanova Carrasco, aprobado por Decreto Exento N° 1.493 de fecha 03 de marzo de 2016, con vigencia desde el 03 de marzo de 2016 hasta el 31 de diciembre de 2016.

9.- Convenio de Suministro Traslado de Alumnos Escuela Rural Los Esteros, Sr. Edison Alberto Adamas Uribe, aprobado por Decreto Exento N° 1.489 de fecha 03 de marzo de 2016, con vigencia desde el 03 de marzo de 2016 hasta el 31 de diciembre de 2016.

10.- Convenio de Suministro Traslado de Alumnos Escuela Rural Flor María Luisa Mundaca Henríquez, Sra. Mónica Ester Casanova Carrasco, aprobado mediante Decreto Exento N° 1.487 de fecha 03 de marzo de 2016, con vigencia desde el 03 de marzo de 2016 hasta el 31 de diciembre de 2016

EDUCACION

CONVENIOS CELEBRADOS EL AÑO 2016

11.- Convenio Suministro Reparaciones Mecánicas de Vehículos Municipales, Salud y Educación, Sr. Remigio Gajardo Barriga, aprobado por Decreto Exento N° 1.029 de fecha 12 de febrero de 2016, con vigencia desde el 21 de enero de 2016 hasta el 05 de diciembre de 2016. Prórroga de convenio hasta el 05 de marzo de 2017, aprobada mediante Decreto Exento N° 8.222 de fecha 26 de diciembre de 2016.

12.- Convenio Suministro Reparaciones Mecánicas de Vehículos Municipales, Salud y Educación, Sr. Ricardo Rivas Rolack, aprobado por Decreto Exento N° 1.028 de fecha 12 de febrero de 2016, con vigencia desde el 21 de enero de 2016 hasta el 05 de diciembre de 2016. Prórroga de convenio hasta el 05 de marzo de 2017, aprobada mediante Decreto Exento N° 8.223 de fecha 26 de diciembre de 2016.

13.- Convenio Suministro Reparaciones Mecánicas de Vehículos Municipales, Salud y Educación, Sr. Jorge Agustín Tejada Brandau, aprobado por Decreto Exento N° 1.029 de fecha 12 de febrero de 2016, con vigencia desde el 21 de enero de 2016 hasta el 05 de diciembre de 2016. Prórroga de contrato hasta el 05 de marzo de 2017, aprobada mediante Decreto Exento N° 8.222 de fecha 26 de diciembre de 2016.

14.- Convenio Suministro Reparaciones Mecánicas de Vehículos Municipales y sus Servicios traspasados de Salud y Educación, Sr. Kaufmann S.A. Vehículos Motorizados, aprobado por Decreto Exento N° 1.029 de fecha 12 de febrero de 2016, con vigencia desde el 21 de enero de 2016 hasta el 05 de diciembre de 2016. Prórroga de contrato hasta el 05 de marzo de 2017, aprobada mediante Decreto Exento N° 8.222 de fecha 26 de diciembre de 2016.

15.- Convenio Suministro para el cambio de lubricantes, aditivos, aceites y reparación de neumáticos Vehículos dependientes del Departamento Administrativo de Educación Municipal, Sr. Juan Antonio Gallardo Miranda, aprobado por Decreto Exento N° 3.888 de fecha 15 de junio de 2016, con vigencia desde el 14 de junio de 2016 hasta el 31 de diciembre de 2016.

16.- Convenio Suministro Carpintería para el DAEM y Jardines Infantiles V.T.F. SOC. COMERCIAL VON EDELSBERG LTDA, aprobado por Decreto Exento N° 1.637 de fecha 11 de marzo de 2016, con vigencia desde el 01 de marzo de 2016 hasta el 31 de diciembre de 2016.

17.- Convenio Suministro Gasfitería para el DAEM y Jardines Infantiles V.T.F. SRES. HECTOR BUSTOS E HIJO LTDA, aprobado por Decreto Exento N° 1.638 de fecha 11 de marzo de 2016, con vigencia desde el 02 de marzo de 2016 hasta el 31 de diciembre de 2016.

18.- Convenio Suministro Soldaduras para el DAEM y Jardines Infantiles V.T.F. SRES. HECTOR BUSTOS E HIJO LTDA, aprobado por Decreto Exento N° 1.996 de fecha 28 de marzo de 2016, con vigencia desde el 04 de marzo de 2016 hasta el 31 de diciembre de 2016.

EDUCACION

CONVENIOS CELEBRADOS EL AÑO 2016

19.- Convenio suministro Hojalatería para el DAEM y Jardines Infantiles V.T.F. SRES. SOC. COMERCIAL VON EDELSBERG LTDA.; aprobado por Decreto Exento N° 1.998 de fecha 28 de marzo de 2016, con vigencia desde el 04 de marzo de 2016 hasta el 31 de diciembre de 2016.

20.- Convenio Suministro Pintura para el DAEM y Jardines Infantiles V.T.F. SR. JULIO ERWIN CARDENAS SILVA, aprobado por Decreto Exento N° 1.377 de fecha 26 de febrero de 2016, con vigencia desde el 24 de febrero de 2016 hasta el 31 de diciembre de 2016.

21.- Convenio Suministro Electricidad para el DAEM y Jardines Infantiles V.T.F. SR. CRISTHIAN EDUARDO NOVA OLIVERA, aprobado por Decreto Exento N° 1.999 de fecha 28 de marzo de 2016, con vigencia desde el 03 de marzo de 2016 hasta el 31 de diciembre de 2016.

22.- Convenio Suministro Empastes Documentos para la I. Municipalidad de La Unión y sus servicios traspasados de Salud y Educación, Sra. María Elizabeth Gallardo Ruíz, aprobado por Decreto Exento N° 7.536 de fecha 10 de diciembre de 2015, con vigencia desde el 10 de diciembre de 2015 hasta el 10 de diciembre de 2017.

23.- Contrato de Servicios Profesionales entre la I. Municipalidad de La Unión y Asesorías e Inversiones Gestor Plus LTDA, aprobado mediante Decreto Exento N° 7.424 de fecha 02 de diciembre de 2015, con vigencia desde el 01 de diciembre de 2015 hasta el 31 de diciembre de 2015. Prórroga de contrato hasta el 31 de diciembre de 2016, aprobada mediante Decreto Exento N° 1.499 de fecha 03 de marzo de 2016.

24.- Contrato Seguros de Bienes de la I. Municipalidad de La Unión, Mapfre Compañía de Seguros Generales de Chile S.A., con vigencia desde el 02 de junio de 2015 hasta el 02 de junio de 2016.

25.- Vehículos Municipales, RSA Seguros Chile, con vigencia desde el 01 de agosto de 2015 hasta el 01 de agosto de 2016.

26.- Contrato Petrobras Chile Distribución Limitada, Convenio Marco ID2239-1-LP14, adjudicación de fecha 24 de agosto de 2014.

27.- Convenio de Suministro "Mantención de Extintores en Establecimientos Educativos", Sr. Roberto Eduardo Godoy Toro, aprobado mediante Decreto Exento N° 3.080 de fecha 26 de mayo de 2015, con vigencia desde el 26 de mayo de 2015 hasta el 31 de diciembre de 2015. Prórroga de contrato hasta el 31 de mayo de 2016, aprobada mediante Decreto Exento N° 3.305 de fecha 24 de mayo de 2016.

EDUCACION

CONVENIOS CELEBRADOS EL AÑO 2016

- 28.- Convenio de Suministro para el Traslado de Párvulos Jardín Infantil Puerto Nuevo, Sr. Isaías Rosamel Vega Díaz, aprobado mediante Decreto Exento N° 3.937 de fecha 07 de junio de 2016, con vigencia desde el 03 de mayo de 2016 hasta el 31 de diciembre de 2016.
- 29.- Convenio de Suministro para el Traslado de Párvulos Jardín Infantil Choroico, Sr. Mauricio Roberto Delgado Adamas, aprobado mediante Decreto Exento N° 1.495 de fecha 03 de marzo de 2016, con vigencia desde el 04 de marzo de 2016 hasta el 31 de diciembre de 2016.
- 30.- Convenio de Suministro para el Traslado de Párvulos Jardín Infantil Semillitas, Sr. Germán Eduardo Barrios Candía, aprobado mediante Decreto Exento N° 1.497 de fecha 03 de marzo de 2016, con vigencia desde el 11 de marzo de 2016 hasta el 31 de diciembre de 2016.
- 31.- Convenio de Suministro para el Traslado de Párvulos Jardín Infantil Caupolicán, Sr. Germán Eduardo Barrios Candía, aprobado mediante Decreto Exento N° 5.273 de fecha 16 de agosto de 2016, con vigencia desde el 16 de agosto de 2016 hasta el 31 de diciembre de 2016.

CONVENIOS CON ENTIDADES PÚBLICAS 2016

- 1.- Protocolo de colaboración Mineduc-Municipios para el diseño, implementación y seguimiento de los planes de Mejoramiento Escolar 2014-2018 y la constitución de “Redes de Mejoramiento Escolar” de fecha 27 de octubre de 2014.
- 2.- Convenio Transferencia de recursos entre el Ministerio de Educación y la I. Municipalidad de La Unión, en el marco del Fondo de Apoyo a la Educación Pública Municipal, aprobada mediante Resolución Exenta N° 2.883 de fecha 20 de junio de 2016.
- 3.- Convenio de Igualdad de Oportunidades y Excelencia Educativa entre el Ministerio de Educación y la I. Municipalidad de La Unión, renovado mediante Resolución Exenta N° 1.955 de fecha 27 de noviembre de 2015 (vigente).
- 4.- Convenio de Igualdad de Oportunidades y Excelencia Educativa entre el Ministerio de Educación y la I. Municipalidad de La Unión, renovado mediante Resolución Exenta N°99 de fecha 13 de enero de 2014 para la Escuela Rural El Huape, aprobado por Decreto Exento N° 2.198 de fecha 05 de abril de 2016.
- 5.- Convenio Informática Educativa entre el Ministerio de Educación y la Ilustre Municipalidad de La Unión, aprobado mediante Decreto Exento N° 4.600 de fecha 18 de julio de 2016, con vigencia desde el 24 de mayo de 2013 (vigente).
- 6.- Convenio de Igualdad de Oportunidades y Excelencia Educativa entre el Ministerio de Educación y la I. Municipalidad de La Unión, renovado mediante Resolución Exenta N°99 de fecha 13 de enero de 2014 para la Escuela Rural Choroico, aprobado por Decreto Exento N° 3.129 de fecha 29 de abril de 2014 (vigente).

EDUCACION

CONVENIOS CON ENTIDADES PUBLICAS 2016

7.- Carta Compromiso Programa PACE, Universidad Austral de Chile, para el Colegio Técnico Profesional N°1 Honorio Ojeda Valderas, de fecha 25 de marzo de 2015 (vigente).

Convenio “Proyecto de Integración Escolar”, correspondiente a la Comuna de La Unión, aprobado según Resolución Exenta N°1.392 de fecha 10 de junio de 2011 (vigente).

8.- Convenio Proyecto de Apoyo al Sistema de Transporte Escolar en Zonas Rurales, celebrado entre la Secretaría Regional Ministerial de Educación de Los Ríos y la I. Municipalidad de La Unión, Programa de Transporte Rural, aprobado mediante Resolución Exenta N°1.195 de fecha 12 de agosto de 2016 (vigente).

Convenio Programa Residencia Familiar Estudiantil entre la JUNAEB y la I. Municipalidad de La Unión, aprobado mediante Decreto Exento N° 2.681 de fecha 21 de abril de 2016.

9.- Convenio colaboración Programa; Alimentación Escolar, Salud del Estudiante y Becas, celebrado entre la JUNAEB y la I. Municipalidad de La Unión, aprobado mediante Resolución Exenta N° 615 de fecha 10 de octubre de 2014 y anexo de convenio Resolución Exenta N°271 de fecha 27 de abril de 2015 (vigente).

10.- Convenio entre la JUNAEB y la I. Municipalidad de La Unión para la ejecución de Proyecto Programa de Salud del Estudiante en el marco del Programa Habilidades para la Vida, período 2014-2015-2016, aprobado mediante Resolución Exenta N° 58 de fecha 05 de febrero de 2014 y Decreto Exento N° 1.341 de fecha 21 de febrero de 2014.

11.- Convenio entre la JUNAEB y la I. Municipalidad de La Unión “Programa Habilidades para la Vida I”, aprobado mediante Decreto N° 1.835 de fecha 19 de marzo de 2015, desde el 09 de febrero de 2015 hasta el 31 de diciembre de 2016.

12.- Convenio entre la JUNAEB y la I. Municipalidad de La Unión “Programa Habilidades para la Vida II”, aprobado mediante Decreto N° 4.721 de fecha 10 de agosto de 2015, desde el 27 de junio de 2015 hasta el 28 de febrero de 2017.

13.- Convenio de Transferencia Fondo de Apoyo para la Educación Pública Municipal, entre el Ministerio de Educación y la Ilustre Municipalidad de La Unión, según Resolución Exenta N° 4.587 de fecha 12 de junio de 2015, y aprobado mediante Decreto Exento N° 7.703 de fecha 17 de diciembre de 2015, con vigencia desde el 18 de mayo de 2015 hasta el 11 de agosto de 2016. Prórroga de convenio hasta el 11 de enero de 2017.

14.- Convenio entre el Ministerio de Educación y la I. Municipalidad de La Unión “Asignación Presupuestaria Mejoramiento Infraestructura Escolar Pública”, aprobado mediante Decreto Exento N° 7.735 de fecha 17 de diciembre de 2015, con vigencia desde el 26 de octubre de 2015. Prórroga de convenio hasta el 04 de octubre de 2016, aprobada mediante Decreto Exento N° 8008, de fecha 15 de diciembre de 2016.

EDUCACION

CONVENIOS CON ENTIDADES PUBLICAS 2016

15.- Convenio entre el Ministerio de Educación y la I. Municipalidad de La Unión “Asignación Presupuestaria Mejoramiento Infraestructura Escolar Pública”, aprobado mediante Decreto Exento N° 7.246 de fecha 27 de noviembre de 2015, con vigencia desde el 05 de octubre de 2015. Prórroga de convenio para el año 2016.

16.- Convenio entre la JUNAEB y la I. Municipalidad de La Unión para la Ejecución del “Programa Escuelas Abiertas de Invierno año 2016” Región de Los Ríos, según Resolución Exenta N° 147 de fecha 25 de mayo de 2016 de la JUNAEB.

17.- Convenio de Condiciones Generales de Ejecución de Cursos en el Marco del “Programa Más Capaz”, Primer Concurso, dirigido a los Establecimientos de Educación Media Técnicos Profesionales 2016, entre el Servicio Nacional de Capacitación y Empleo y la Ilustre Municipalidad de La Unión, de fecha 19 de julio de 2016, según Decreto Exento N° 8.160 de fecha 21 de diciembre de 2016 (vigente).

CONVENIOS ARRENDAMIENTO PREDIO AGRICOLA PUERTO NUEVO, AÑO 2016

I. Municipalidad de La Unión con el Sr. Hugo Cardenio Angulo Solís, vigente desde el 07 de enero de 2015 hasta el 05 de enero de 2017.

CONVENIOS ARRENDAMIENTO SIMPLE, AÑO 2016

I. Municipalidad de La Unión con la Sra. Andrea Barrientos Yaeger, vigente desde el 05 de agosto de 2016 hasta el 31 de diciembre de 2016.



LA UNION
Ilustre Municipalidad



SALUD

Camino al Bicentenario

SALUD

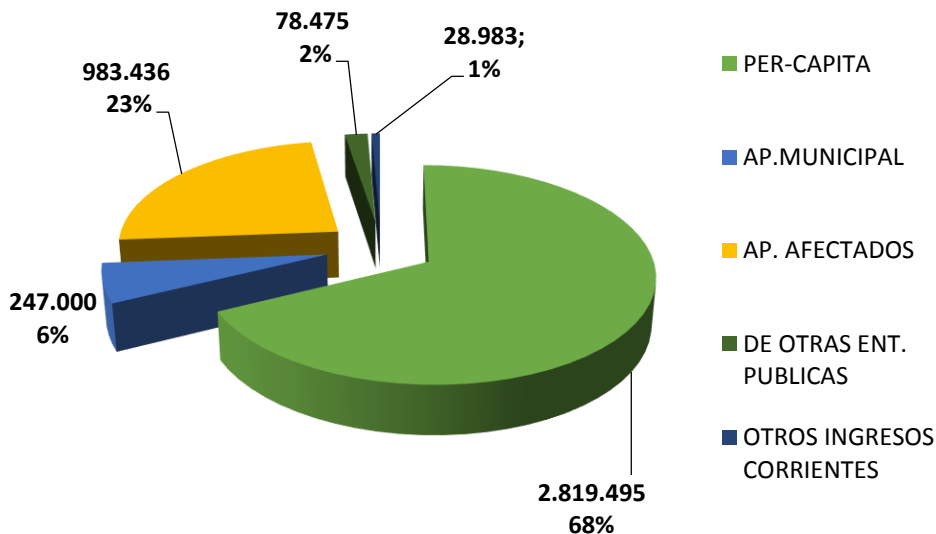
- 1.- INGRESOS
- 2.- GASTOS
- 3.- INFRAESTRUCTURA ATENCION PRIMARIA
- 4.- POBLACION BENEFICIARIA
- 5.- PRODUCCION
- 6.- COMPRA DE SERVICIOS
- 7.- ACCIONES DE SALUD A GRUPOS ESPECIFICOS
- 8.- CUMPLIMIENTO INDICADORES DE SALUD
- 9.- METAS SANITARIAS
- 10.- DOTACION ESTABLECIMIENTOS DE SALUD
- 11.- DOTACION DEPARTAMENTO DE SALUD
- 12.- INVERSION 2016

SALUD

1.- INGRESOS 2016

INGRESOS	M(\$)
PER CAPITA	2.819.495
APORTE MUNICIPAL	247.000
APORTE AFECTADOS	983.436
APORTE OTRAS ENTIDADES PUBLICAS	78.475
OTROS INGRESOS CORRIENTES	28.983
TOTAL INGRESOS 2016	4.154.389
SALDO INICIAL DE CAJA	515.243

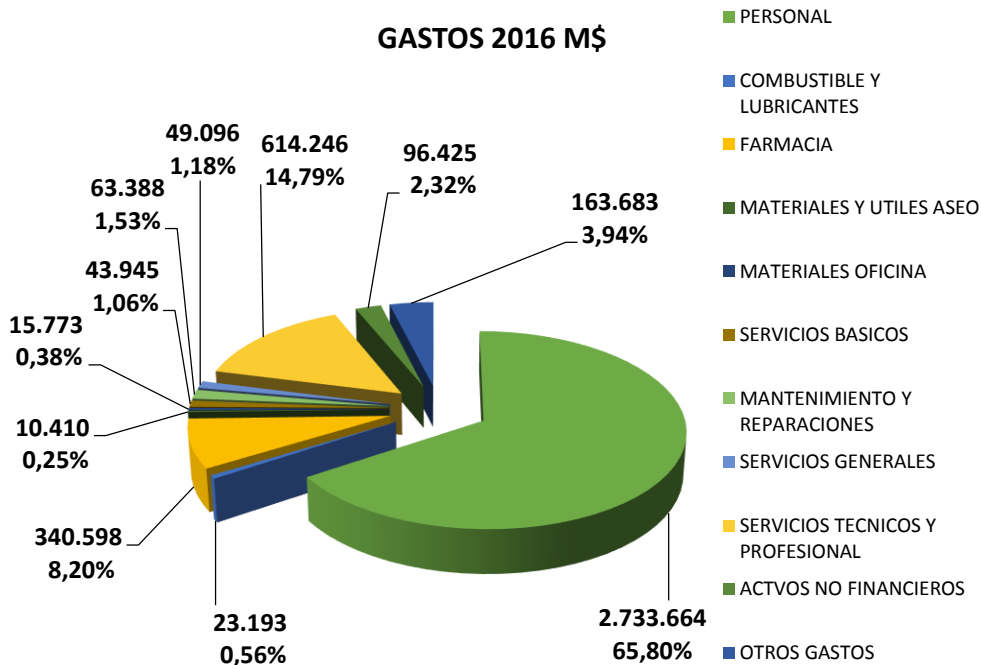
INGRESOS SALUD 2016-M\$



SALUD

2.- GASTOS 2016

ÍTEM	M\$
TOTAL GASTO PERSONAL (PLANTA Y CONTRATA)	2.733.664
COMBUSTIBLES Y LUBRICANTES	23.193
FARMACIA	340.598
MATERIALES Y ÚTILES ASEO	10.410
MATERIALES OFICINA	15.773
SERVICIOS BÁSICOS	43.945
MANTENIMIENTO Y REPARACIONES	63.388
SERVICIOS GENERALES	49.096
SERVICIOS TÉCNICOS Y PROFESIONALES	614.246
OTROS GASTOS EN BIENES Y SERVICIOS DE CONSUMO	163.683
ADQUISICIÓN ACTIVOS NO FINANCIEROS	96.425
TOTAL GASTOS 2016	4.154.421



SALUD

RESUMEN EJECUCION 2016 - DEPARTAMENTO DE SALUD

INGRESOS	M\$ 4.157.389
EGRESOS	M\$ 4.154.421

LO QUE REPRESENTA UNA **EJECUCION DEL 99,92%** DEL PRESUPUESTO ANUAL

SALUD

3.- INFRAESTRUCTURA ATENCION PRIMARIA

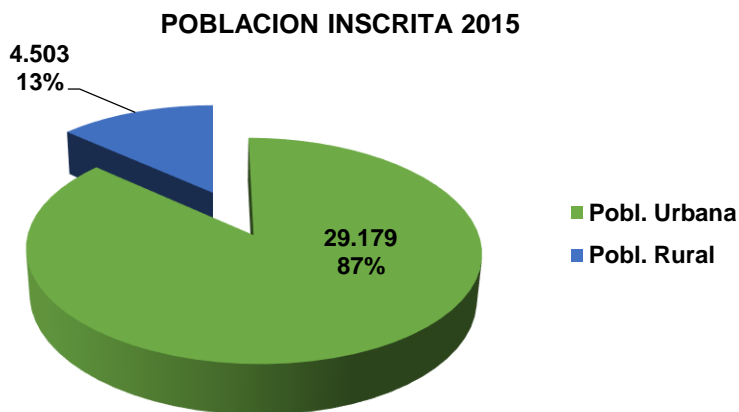
- 1 CESFAM
- 1 CECOSF
- 9 POSTAS SALUD RURAL
- 7 CLINICAS DENTALES ESCOLARES
- 1 POLICLINICO DE SALUD MENTAL
- 9 UNIDADES DE APOYO (SAPU-UAPO-SALA DE ESTIMULACION)
- 1 HOSPITAL, DR. JUAN MOREY

- El año 2016 se incorpora el CECOSF DR. ALBERTO DAIBER

4.- POBLACION BENEFICIARIA

Población inscrita FONASA 2015	= 33.682 inscritos.
Urbano	= 29.179 (86,63%)
Rural	= 4.503.- (13,37%)

Población inscrita FONASA 2016	= 33.679 inscritos.
--------------------------------	----------------------------



SALUD

5.- PRODUCCION

CONSULTAS Y CONTROLES 2016	
Consultas morbilidad	23.662
Controles salud por medico	6.960
Consulta/Controles profesional no medico	25.157
Consulta urgencia SAPU	16.640
Consultas odontológica urgencia	7.048
Acciones odontológicas recuperativas	45.617
Consultas salud mental	947
Consultas/controles UAPO por Tecnólogo Medico	2.709



EXAMENES MEDICOS PREVENTIVOS EN ALBERGUE

SALUD

5.- PRODUCCION

ATENCIONES DESTINADAS A LA CONTINUIDAD DE LA ATENCION 2016

Visitas Domiciliarias Integrales	1.294
Visitas Domiciliarias con fines de Tratamiento	4.288

ATENCIONES PREVENTIVAS 2016

Exámenes Preventivos población 15 y más años	3.341
PAP Vigentes	5.617
Mamografías vigentes	2.145
Examen Fondo Ojo	806
Evaluación Pie Diabético	1.877



SALUD

6.- COMPRA DE SERVICIOS

PRESTACION	CANTIDAD	FINANCIAMIENTO
MAMOGRAFIA	2.077	45.430.221
ECOGRAFIA MAMARIA	523	13.069.770
RADIOGRAFIA DE PELVIS	344	2.119.040
ECOGRAFIA ABDOMINAL	305	7.753.030
PROTESIS DENTAL	484	24.991.999
ENDOSCOPIA DIGESTIVA ALTA	156	14.700.000
EXAMENES LABORATORIO	64.195	59.576.906
CONSULTAS OFTALMOLOGICA	825	10.725.000
LENTES	3.515	39.824.435
CONSULTAS OTORRINO	82	1.530.000
EXAMENES OTORRINO	82	1.060.000
AUDIFONOS	27	5.140.806
CIRUGIA MENOR	450/49 biopsias	9.951.980
ENDODONCIAS	92	4.600.000
ELECTROCARDIOGRAMAS	3.620	17.777.429



SALUD

7.- ACCIONES DE SALUD A GRUPOS ESPECIFICOS

PROGRAMA	FINANCIAMIENTO
PROGRAMA MAS ADULTOS MAYORES AUTOVALENTES	50.243.681
FONDO INTERVENCION AL DESARROLLO INTEGRAL DEL NIÑO/ÑA-FIADI	5.925.926
PROGRAMA SALUD Y PUEBLOS INDIGENAS	3.044.769
	9.110.300
	6.825.636
PROGRAMA ACOMPAÑAMIENTO A NIÑOS, NIÑAS JOVENES Y ADOLESCENTES DE FAMILIAS CON ALTO RIESGO PSICOSOCIAL	10.732.249
ESPACIOS AMIGABLES ADOLESCENTES-CONTROL JOVEN SANO-VIDA SANA, FACTORES DE RIESGO ENFERMEDADES NO TRANSMISIBLES- VIDA SANA, ALCOHOL	
PROGRAMA FARMACIA COMUNITARIA	



FARMACIA COMUNITARIA

SALUD

8.- CUMPLIMIENTO INDICADORES DE SALUD

INDICADOR	AÑO 2016		
	META NACIONAL	META NEGOCIADA	CUMPLIMIENTO
Cobertura EMP en Hombres de 20 a 44 Años	25%	13%	11,76%
Cobertura EMP en Mujeres de 45 a 64 Años	26%	27%	25,45%
Cobertura EMPAM	55%	35%	36,72%
Ingreso Emb. Antes 14 Semana	87%	87%	83,89%
Altas Odontológicas totales en menor 20 años	24%	30%	30,43%
Cobertura Evaluación D. Psicomotor	94%	94%	94%
Cobertura D. Mellitus Tipo 2	55%	61%	65,18%
Cobertura Hipertensión Arterial	71%	70%	71,33%
Tasa de Visita Integral	0,22	0.13	0,15
Cobertura atención de Asma en pobl. general y EPOC en personas de 40 y mas años	22%	17%	18,78%
Cobertura atención integral de trastornos mentales en personas de 5 y mas años	17%	19%	22,81%
Cobertura control de salud adolescente 10 a 14 años	15%	12%	12,14%
Atención en horario continuado	100%	100%	100%
Disponibilidad de fármacos trazadores	100%	100%	100%
Gestión de reclamos	97%	97%	100%
Cumplimiento GES	100%	100%	100%

SALUD

9.- METAS SANITARIAS

INDICADOR	Meta Nacional	Meta Negociada	Cumplimiento
1.- Recuperación Desarrollo Psicomotor 18 meses	90%	89,5%	91%
2.- Cobertura PAP	Reducción del número de mujeres de 15 a 64 años sin PAP vigente	Reducir en un 20% la brecha de cobertura de mujeres de 25 a 64 años sin PAP vigente=5.840	5.617 PAP Vigentes 96,2%
3.a.- Alta Odontológica 12 años	74%	72%	72,%
3.b.- Alta Odontológica Embarazadas	68%	60%	64%
3.c.- Alta Odontológica 6 años	79%	70%	56%
4.- Compensación D. M. 15 años y mas	Incrementar, a lo menos 2 puntos porcentuales la cobertura efectiva de personas de 15 y más años con diabetes mellitus Tipo2 controlada (HbA1c< 7%) respecto de los logrado el año 2015	Incrementar en 1% la cobertura efectiva de personas de 15 y más años con diabetes mellitus Tipo2 controlada (HbA1c< 7%) respecto de los logrado el año 2015 = 22%	25%



SALUD

9.- METAS SANITARIAS

INDICADOR	Meta Nacional	Meta Negociada	Cumplimiento
5.- Compensación HTA 20 y mas	Incrementar, a lo menos 3 puntos porcentuales la cobertura efectiva de personas de 15 años y mas con HTA controlada (<140/90) respecto de lo logrado el año 2015	Incrementar en un 2,5% la cobertura efectiva de personas de 15 años y mas con HTA controlada (<140/90) respecto de lo logrado el año 2015= 37%	38%
6.- Cobertura de Lactancia Materna Exclusiva en menores de 6 meses de vida	Incrementar, a lo menos 2 puntos porcentuales la lactancia materna exclusiva en menores de 6 meses para alcanzar meta país de 60%	53,2%	57%
7.- Concejo Consultivo funcionando	100%	100%	100%
8.- Evaluación Pie Diabético	90%	Incrementar a lo menos a un 90% la evaluación del pie en personas con diabetes bajo control de 15 años y más	86%



SALUD

10.- DOTACION ESTABLECIMIENTOS DE SALUD 2016 CESFAM-POSTAS DE SALUD-CECOSF-POLICLINICO SALUD MENTAL Y CLINICAS DENTALES ESCOLARES

CATEGORIA	FUNCIONARIOS	HORAS SEMANALES	TOTAL HORAS/SEM
"A"	10 Dentistas (1 cargo 22 hrs, GES Odontol.)	440 hrs.	924 HORAS/SEM
	10 Médicos (1 cargo 30 hrs/sem Conv. Misiones Estudio)	440 hrs.	
	1 Químico Farmacéutico	44 hrs.	
"B"	11 Enfermeras/os (1 cargo 22 hrs convenio ERA)	484 hrs.	1.958 HORAS/SEM
	10 Matron/as (1 cargo 22hr Conv. CECOSF)	440 hrs.	
	5 Nutricionistas	198 hrs.	
	4 Kinesiólogos/as (1 cargo 11 hrs ERA)	176 hrs.	
	2 Tecnólogo/a Médico (1 cargo 44hr Conv. UAPO)	88 hrs.	
	6 Asistentes Sociales (1 cargo 44hr Conv. CECOSF)	264 hrs.	
	3 Psicólogos/as	132 hrs.	
	2 Terapeuta Ocupacional	88 hrs.	
	1 Ing. Informático	44 hrs.	
	1 Educadora Diferencial (Conv Chile Crece Contigo)	44 hrs.	



SALUD

10.- DOTACION ESTABLECIMIENTOS DE SALUD 2016 CESFAM-POSTAS DE SALUD-CECOSF-POLICLINICO SALUD MENTAL Y CLINICAS DENTALES ESCOLARES

CATEGORIA	FUNCIONARIOS	HORAS SEMANALES	TOTAL HORAS/SEM
"C"	37 Técnicos Nivel Superior en Salud (8 cargos 44hr Convenios)	1.628 hrs.	2.068 HORAS/SEM
	7 Técnicos Nivel Superior Administración	308 hrs.	
	3 Podólogas/os	132 hrs.	
"D"	10 Técnicos de Salud	440 hrs.	484 HORAS/SEM
	1 Asesor Intercultural	44 hrs.	
"E"	21 Administrativos/as (176 hrs. convenios)	924 hrs.	924 HORAS/SEM
"F"	14 Auxiliares de Servicio/Choferes (1 cargo 44, Conv. CECOSF)	616 hrs.	616 HORAS/SEM
TOTAL HORAS DOTACION CESFAM			6.974 HRS/SEMANALES



SALUD

11.- DOTACION DEPARTAMENTO DE SALUD MUNICIPAL 2016

CATEGORIA	HORAS SEMANALES	
"B"	2 cargos	88 horas
"C"	8 cargos	352 horas
"E"	3 cargos	132 horas
"F"	2 cargos	88 horas
TOTAL	660 HORAS/SEMANALES	

12.- INVERSION 2016

1.- Adquisición de camioneta todo terreno para el equipo de Salud	\$ 24.165.000
2.- Instalación de Plaza Activa en localidad de Los Esteros	\$ 4.445.894
3.- Servicio Alta Resolución (SAR), S.S. Valdivia, fondos sectoriales	\$ 764.463.769
4.- Entrega CECOSF Dr. Alberto Daiber, S.S. Valdivia, fondos sectoriales	\$ 332.666.160
5.- Reposición sillón dental escuela N° 4 y adquisición equipo portátil	\$ 7.322.550
6.- Adquisición de container para ampliación de bodega de farmacia	\$ 7.792.110
7.- Adquisición Minibus traslado pacientes	\$ 37.638.001
8.- Reposición CESFAM Dr. Alfredo Gantz Mann (en ejecución)	\$ 4.098.391.166



REPOSICIÓN CESFAM DR. ALFREDO GANTZ MANN



LA UNION
Ilustre Municipalidad



RECURSOS HUMANOS

Camino al Bicentenario

RECURSOS HUMANOS

DOTACION DE PERSONAL I.MUNICIPALIDAD AL 31.12.2016	
PLANTA	72
CONTRATA	39
HONORARIOS SUMA ALZADA	5
HONORARIOS PROGRAMA COMUNITARIO	26
TOTAL	142

Fuente: Departamento de Personal Municipal

Nota del Autor: Durante el año 2016 queda pendiente la presentación, discusión y finalmente aprobación por parte del Concejo Municipal de la Política de Recursos Humanos. La actual administración, consciente de la necesidad de modernizar la relación entre la organización y quienes en ella trabajan, ha convocado un Comité Bipartito para la elaboración del documento que cimiente esta política.



LA UNION
Ilustre Municipalidad

ADMINISTRACION

Camino al Bicentenario

ADMINISTRACION

- 1.- MEDIO AMBIENTE
- 2.- VEHICULOS
- 3.- TRANSITO

ADMINISTRACION

1.- MEDIO AMBIENTE, CONTRATISTA PARQUES Y JARDINES

1.- AREAS VERDES:

(Regadío, cortes, reposición de césped, y cercos deteriorados en diferentes sectores de la ciudad, desmalezamientos eliminación de especies arbóreas, poda y mantención en general de la totalidad de las áreas verdes.

2.- PINTADO Y REPARACIÓN BIENES PUBLICOS EN DIFERENTES SECTORES DE LA CIUDAD

- 2.01.- Kiosco Plaza Concordia
- 2.02.- Pileta Plaza de la concordia
- 2.03.- Pagodas Plaza concordia
- 2.04.- Acceso principal, Cementerio Municipal
- 2.05.- Cerco en Parque Municipal
- 2.06.- Asientos Plaza Concordia.
- 2.07.- Pintado Monolito Arturo Prat.
- 2.08.- Pintado Monolito Bernardo O'higgins"
- 2.09.- Pintado Monolito Cayetano Letelier
- 2.10.- Pintado Columpios Plazoleta Radimadi
- 2.11.- Pintado Columpios Plazoleta Los Lagos
- 2.12.- Pintado paso bajo nivel.
- 2.13.- Repintado receptáculos de basura.

3.- ORNAMENTACION

- 3.02.- Plaza La Concordia
- 3.03.-Plazoleta Arturo Prat
- 3.04.-Paso Nivel
- 3.05.-Plazoleta Corvi
- 3.06.-Plazoleta Francisco Aguirre
- 3.07.-Frontis Edificio Público
- 3.08.- Frontis Municipalidad antigua
- 3.09.-Plazoleta Radimadi
- 3.10.-Plazoleta Barros Arana
- 3.11.-Aldea Campesina
- 3.12.-Avenida Augusto Grob
- 3.13.-Parque municipal.

ADMINISTRACION

1.- MEDIO AMBIENTE, CONTRATISTA ASEO Y BARRIDO DE CALLES

1.- LIMPIEZA Y EXTRACCIÓN DE BASURALES

- 1.1.- Barrido en sectores urbano con carpeta de hormigón o asfalto. -
- 1.2.- Papeleo de calles sin pavimentación. -
- 1.3.- Eliminación de Microbasurales y recolección con vehículos municipales y contratista.
- 1.4.- Limpieza de Zarpas. -
- 1.5.- Limpieza de Cámaras aguas Lluvias.
- 1.6.- Extracción diaria de la basura del aseo Domiciliario.
- 1.7.- Extracción de la basura resultante del barrido de calles en forma diaria. -
- 1.8.- Limpieza caminos en:
 La Unión - Río Bueno
 La Unión - Rapaco
- 1.9.- Limpieza periódica y retiro de basuras proveniente de la Playa de Puerto Nuevo.
- 1.10.- Se desmaleza en diferentes sectores de la ciudad. -

1.- MEDIO AMBIENTE, DEPARTAMENTO DE ASEO

1.- CONFECCION DE TAPAS CAMARAS DE AGUAS LLUVIAS EN DIFERNTES SECTORES DE LA CIUDAD

2.- VERTEDERO MUNICIPAL

Se cancela mensualmente la suma de \$2.800.000 aprox por la disposición final de los residuos domiciliarios.
 Se disponen alrededor de 1.200.- toneladas de residuos al mes.

1.- MEDIO AMBIENTE, RECREACION Y TRAFICO

- 1.- Poda de Árboles en avenida Industrial.
- 2.- Poda Plaza de La Concordia.
- 3.- Poda de árboles y arbusto en distintos sectores de la ciudad
- 4.- Mantención y aseo Playa Puerto Nuevo.
- 5.- Habilitación de Playa Puerto Nuevo y San Pedro.
- 6.- En la actualidad se continua con los servicios de prestaciones para la esterilización y control de la población Canina.

ADMINISTRACION

2.- VEHICULOS, ADQUISICION DE VEHICULOS

CANTIDAD	MODELO	MARCA	MONTO	PROVEEDOR
2	STATION WAGON	TOYOTA	\$ 30.218.399	MEDITERRANEO AUTOMOTORES S.A.



2.- VEHICULOS, ADQUISICION DE MAQUINARIA

CANTIDAD	MODELO	MARCA	MONTO	PROVEEDOR
1	GENERADOR SOBRE CARRO ARRASTRE	KAUFMANN	\$ 21.406.553	MWL SPA



ADMINISTRACION

2.- VEHICULOS, ENTREGA AGUA POTABLE

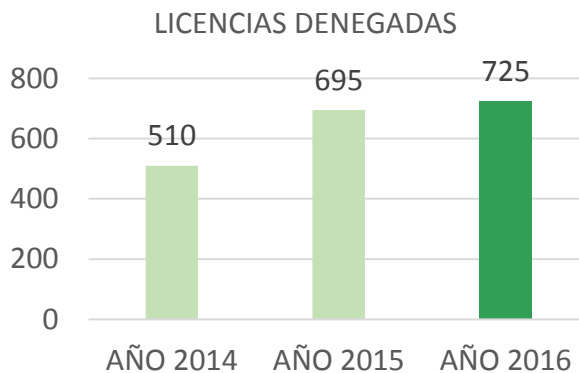
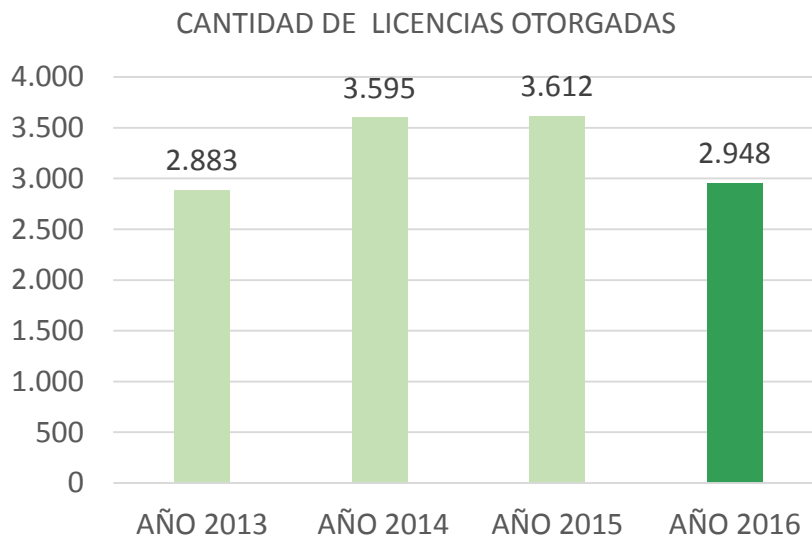
Debido al déficit Hídrico en algunos sectores de la comuna y/o por no contar con algún sistema de APR, se realiza la entrega de agua mediante camiones aljibe de forma diaria y constante, beneficiando hasta la fecha a 221 familias de los siguientes sectores.

SECTORES	FAMILIAS
RAPACO	22
DAGLIPULLI	3
TRES VENTANAS	9
HUEQUECURA	2
HUACAHUE	2
HUENUE	3
LA FLORIDA	4
CENTINELA	1
PUTRARO	2
LAS VIOLETAS	1
CARIMANCA	3
PILPILCAHUIN	14
SANTA CRUZ	8
VILLA MOLINA	3
ROBLE HUACHO	1
SAGLLUE	12
PAMPA NEGRON	18
LA GREDA	10
PASAJE HERMINIO SOLIS	1
PASAJE BERNABE VERA	2
SAN JAVIER	9
LA POZA	4
LOS CONALES	2

FOLLECO	3
PARCELA LAS ROSAS	2
COPIO BAJO	1
LOS ESTEROS	1
YAQUITO	7
CURACO	7
CUNCOMOCUN	2
SAN MIGUEL	3
ÑANCULEN	23
CUDICO	1
PURRIHUIN	10
ROFUCO	5
HUILLINCO	2
EL CAMPEON	1
MARIANO	1
CUINCO	1
CHOROICO	1
LAS MERCEDES	2
PASAJE GARRIDO	1
LAS LILAS	1
PANGUIMILLA	1
11 DE SEPTIEMBRE	2
QUILACO	7
Total	221 Familias

ADMINISTRACION

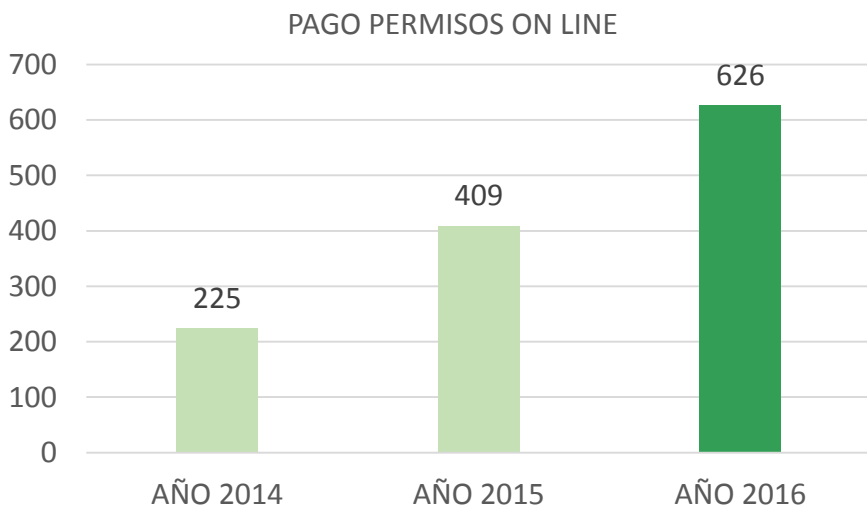
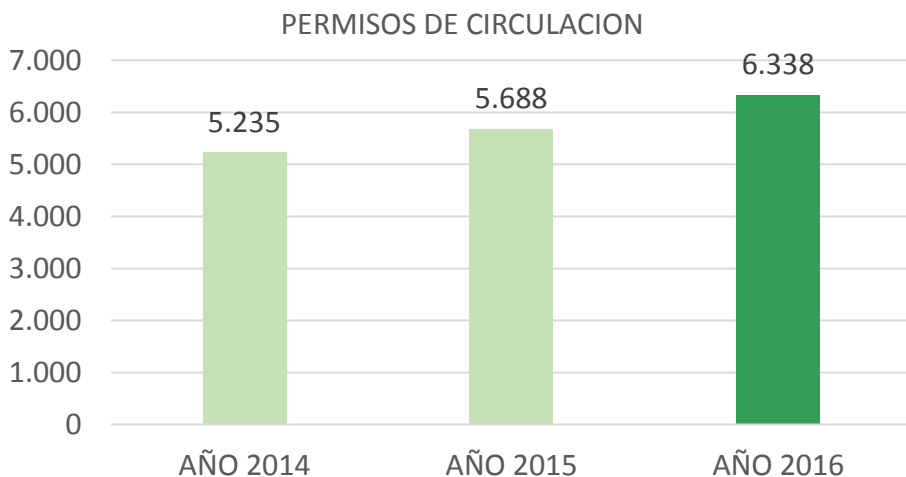
3.- TRANSITO



EN LA ACTUALIDAD, EL DEPARTAMENTO DE TRANSITO CUENTA CON **13.350** CARPETAS CON EXPEDIENTES DE CONDUCTORES VIGENTES.

ADMINISTRACION

3.- TRANSITO





LA UNION
Ilustre Municipalidad



APORTES

Camino al Bicentenario



APORTES

EN VIRTUD A LO REFERIDO EN EL ARTICULO 173 DE LA LEY GENERAL DE URBANISMO Y CONSTRUCCIONES SE INFORMA QUE:

Desde Octubre a Diciembre de 2016 no se han desarrollado obras de crecimiento urbano que requieran medidas de mitigación o aportes al espacio público.



LA UNION
Ilustre Municipalidad



CULTURA Y TURISMO

Camino al Bicentenario

CULTURA Y TURISMO

A.- CULTURA

- 1.- PROYECTOS
- 2.- TALLERES MUNICIPALES
- 3.- CONVENIOS
- 4.- INFRAESTRUCTURA
- 5.- EVENTOS
- 6.- APORTES A ORGANIZACIONES

B.- TURISMO

- 1.- EVENTOS
- 2.- OFICINA DE INFORMACION TURISTICA
- 3.- INFORMACION TURISTICA

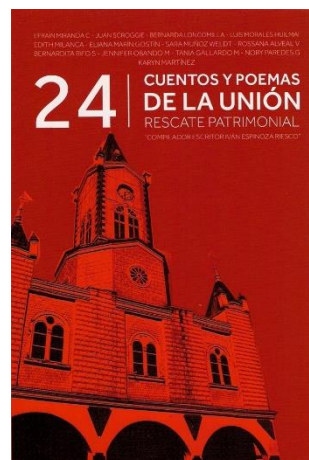
CULTURA Y TURISMO

A.- CULTURA

1.- PROYECTOS

- TALLER DE DIBUJO Y PINTURA PARA LA COMUNIDAD UNIONINA

Teniendo en cuenta las necesidades y propuestas de la comunidad se realizó por segundo año consecutivo con una participación de 40 personas entre jóvenes y adultos. Los participantes durante 5 meses recibieron el apoyo de un monitor que los orientó y les entregó conocimientos teórico-prácticos, lo que finalizó en el mes de Octubre con una exposición de pinturas en óleo que reflejaban el patrimonio natural y arquitectónico de la comuna como también la inspiración de cada pintor.



- PLAN DE GESTIÓN CULTURAL

Con la postulación año a año del Plan de Gestión Cultural se obtienen recursos para desarrollar talleres formativos en invierno, tales como: Taller de Danza Contemporánea, Taller de Ballet Clásico, Taller de Bailes Urbanos, Taller de Teatro, Taller de Fotografía, Taller de Escritura Creativa, Presentación de una Variete de Danza. Estos talleres estuvieron principalmente dirigidos a niños, jóvenes y adultos.

Uno de los mayores logros en este Plan de Gestión, fue la impresión y publicación del Libro **“Cuentos y Poemas de La Unión”**, escrito por participantes del taller de Escritura Creativa.

CULTURA Y TURISMO

2.- TALLERES MUNICIPALES

La formación en diversas áreas artístico-culturales se fomenta a través de talleres, los cuales son financiados en un 100% con recursos municipales, es así que tenemos: Taller de Folclor Infantil, Taller de Ballet Folclórico, Taller de Ballet Clásico, Taller Instrumental y el Coro Municipal.

3.- CONVENIOS

En un trabajo constante con otras instituciones se firma nuevamente un convenio de extensión con la Orquesta de Cámara de la Universidad Austral quien ofrece variados conciertos a lo largo del año en nuestra comuna.

Además, se continuó con el convenio con las Semanas Musicales de Frutillar, lo que permite cada año traer un concierto de extensión desde tan prestigioso evento.

4.- INFRAESTRUCTURA

En cuanto a infraestructura para actividades culturales la comuna de La Unión ha ido avanzando, es así que durante el año 2016, se contó con:

- **Espacio Cultural Ex. Puente Comercio**
- **Plaza de la Cultura Rubén Ampuero**
- **Espacio Techado de Calle Letelier y**
- **Salón Consistorial**

lo que ha permitido realizar diversos y variados eventos propiciando un espacio para las industrias creativas, el arte y la artesanía.



CULTURA Y TURISMO

5.- EVENTOS 2016

FECHA	ACTIVIDAD	LUGAR
ENERO	Exposición del Taller de Dibujo y Pintura	Salón Consistorial
	III Expo Feria Frutos De La Unión Sabores de la Tierra	Parque Municipal
	1° Encuentro con Nuestros Artesanos	Salón Consistorial
	Carnaval La Unión Cultural	Plaza de la Cultura y Parque Municipal
	Feria Urdiendo el Laurel	Sector Los Leones
	Concierto Orquesta Amanecer de Loncoche	Plaza de la Concordia
	III Festival de Teatro 2016	Gimnasio Municipal
	Fiesta Religiosa del Desposorio de la Virgen María	Misión Trumao
	Show Sector Santa Elisa	Cancha Santa Elisa
	V Feria De Cultura Y Turismo Misión De Trumao	Misión Trumao
FEBRERO	Presentación Semanas Musicales de Frutillar, Concierto Dúo Chao de Pedra	Parroquia San José
	Día de Los Humedales	Picnic Trumao
	Presentación de Folclor Internacional AIFL	Calle Techada Letelier
	Concierto Semanas Musicales de Frutillar	Parroquia San José
	Carreras de Balsas	Parque Municipal
	Aniversario Población Corvi y Presentación Folclor Latinoamericano	Población Corvi
	Bicicleta y Tradiciones del Pasado	Frontis Municipalidad
MARZO	XV Festival Alerce Milenario	Gimnasio Municipal
	100 Niños Mirando el Sur "La Unión Pinta en Familia"	Sector Trumao
	100 Niños Mirando el Sur "La Unión Pinta en Familia"	Plaza de la Concordia
	100 Niños Mirando el Sur "La Unión Pinta en Familia"	Sector Puerto Nuevo y San Pedro
	100 Niños Mirando el Sur "La Unión Pinta en Familia"	Plaza de la Concordia
	Segunda Muestra Campesina de la Rosa Mosqueta	Sector Huillinco
	100 Niños Mirando el Sur "La Unión Pinta en Familia"	
ABRIL	Feria Gastronómica "La Sal de la Tierra"	Plaza de la Cultura
	Concierto del Coro Municipal "Réquiem de Mozart"	Parroquia San José
	Segunda Feria de la Murta	Mirador Parque Nacional Alerce Milenario
	Exposición de Fotografía "Rincones de La Unión" de Brigitte Leisinger	Salón Consistorial
	Tendedero Literario	Frontis de la Biblioteca

CULTURA Y TURISMO

5.- EVENTOS 2016

MAYO	Presentación del 7º Festival Internacional de Teatro de Títeres	
	Lanzamiento proyecto FIC	Salón Consistorial
	Charlas de Educación Patrimonial en Establecimientos Educativos	Colegio Padre Damián, Liceo Rector Abdón Andrade Coloma y Colegio Técnico Profesional Honorio Ojada Valderas
	Recorrido y Ceremonia Día del Patrimonio	Sala Ex Molino Grob, Turbina con alumnos del Colegio Padre Damián, Liceo R.A.A.C. y Colegio Técnico Profesional Honorio Ojada Valderas
JUNIO	Inicio Talleres Fondo FNDR Cultura Teatro, Fotografía y Escritura Creativa	
	Inicio Taller de Pintura para la Comunidad Unionina	
	Concierto y Clínica "Quinteto Elefante"	Parroquia San José
	Feria Mi Papa Mi Amigo	Plaza de la Cultura
	Conciertos Orquesta de Cámara de Valdivia	Escuela Puerto Nuevo y Colegio de Cultura y Difusión Artística
JULIO	Seminarios de Danza (Ballet, Danza Contemporánea, Bailes Urbanos)	
	Presentación Obra de Teatro Infantil "El Soplador de Estrellas"	Auditorio Colegio de Cultura y Difusión Artística
	Presentación Varieté de Danza	Gimnasio Municipal
AGOSTO	Taller de Cuenta Cuentos para Adultos	Biblioteca Municipal
	Funciones de Cuenta Cuentos Escuela El Maitén y Colegio de Cultura y Difusión Artística	El Maitén y Colegio de Cultura y Difusión Artística
	Obras de Teatro	Gimnasio Municipal
	2º Versión Chanchada Invernal	
	Cuecas Sin Parar 2016	Gimnasio Municipal
	Taller de Cuenta Cuentos para Adultos	Biblioteca Municipal
	Funciones de Cuenta Cuentos Escuela El Maitén y Colegio de Cultura y Difusión Artística	El Maitén y Colegio de Cultura y Difusión Artística
	Obras de Teatro	Gimnasio Municipal

CULTURA Y TURISMO

5.- EVENTOS 2016

SEPTIEMBRE	1° Festival de la Voz Vecinal	Gimnasio Municipal
		Gimnasio Municipal
	Misa a la Chilena	Parroquia San José
	Presentación Grupos Folclóricos	Frontis de la Municipalidad
	Esquinazo a las Autoridades	Frontis de la Municipalidad
	Fonda Diurna	Plaza de la Cultura
	Cultura Móvil	Llancacura
	Cultura Móvil	Población Irene Daiber
OCTUBRE	Seminario de Turismo y Patrimonio	Salón Consistorial
	Explora Los Ríos Semana Nacional de la Ciencia y Tecnología	Calle Letelier
	3° Encuentro Intercultural de Huillinco	Huillinco
	Inauguración Exposición Taller de Fotografía	Salón Consistorial
	Exposición Taller de Pintura para la Comunidad Unionina	Salón Consistorial
	Concurso de Cuentos y Poesía / Presentación del Libro	Salón Consistorial
NOVIEMBRE	Presentación Obra de Teatro Camilo y Los Mitos	Pobl. Irene Daiber, El Manzanal, Los Ríos, Esc. Puerto Nuevo, Radimadi y Esc. N° 2
	Certificación Taller de Escritura Creativa, Lanzamiento del libro y premiación Concurso Literario	Sala de Reuniones del Concejo Municipal
	Inauguración Exposición "GNEN", Espíritus de la Naturaleza	Salón Consistorial
	Presentación del Taller de Teatro	Gimnasio Municipal
	Orquesta de Cámara de Chile	Parroquia San José
	1° Encuentro La Unión de Artesanos	Salón Consistorial y Plaza de la Cultura Rubén Ampuero
	Concierto Coro Vita et Música	Parroquia San José
	Orquesta de Cámara de Chile	Parroquia San José
DICIEMBRE	1° Encuentro La Unión de Artesanos	Salón Consistorial y Plaza de la Cultura Rubén Ampuero
	27° Encuentro Con Nuestras Raíces	Gimnasio Municipal
	Tercer Trekking Fotográfico	Parque Alerce Milenario
	Feria Navideña	Plaza de la Cultura
	Muestra Fotográfica La Unión de Historias	Salón Consistorial
Concierto Navideño Coro Adulto Mayor	Parroquia San José	

CULTURA Y TURISMO

6.- APORTES A ORGANIZACIONES

A solicitud de las diferentes organizaciones comunitarias, el municipio aporta fondos para realizar eventos artístico- culturales. Entre otros:

- 2° Encuentro Intercultural De Huillinco
- XXVI Encuentro Con Nuestras Raíces
- Fiesta de la Mosqueta
- Feria de la Murta
- Reencuentro con lo Nuestro “Mon Ku Newen Lemü Mo 2016, Con Toda la Fuerza del Bosque”
- Chanchada Invernal
- Aportes entregados a organización para itinerancia como por ejemplo Taller Folclórico Municipal Infantil, Conjunto Folclórico Parceleros de COLUN, Ballet Folclórico Municipal.



CULTURA Y TURISMO

B.- TURISMO

1.- EVENTOS 2016

- Segundo Seminario: Turismo y Patrimonio
- Conmemoración del Día de Los Humedales
- Carreras de Balsas
- V Feria de Cultura y Turismo Misión de Trumao



CULTURA Y TURISMO

2.- OFICINA DE INFORMACION TURISTICA

Implementada en el cruce Los Tambores, los meses de Enero, Febrero y la primera quincena de Marzo, a través de convenio de colaboración entre SERNATUR y el Municipio.

Enero:	51 visitas
Febrero:	57 visitas
Marzo:	5 visitas



3.- INFORMACION TURISTICA

Con el objetivo de promover la comuna de La Unión como destino turístico, se continuó con la impresión de folletería con información turística de la comuna de La Unión, en varios idiomas y con pertinencia cultural entre ellos en Mapudungun, Alemán e Inglés.

Además, se trabajó en conjunto con la Cámara de Turismo y otras organizaciones en el diseño de un mapa con información turística, el cual fue editado e impreso para su difusión.



CULTURA Y TURISMO

PRESUPUESTO DIRECCION DE EXTENSION CULTURAL Y TURISMO

PRESUPUESTO MUNICIPAL 2016	\$ 17.891.141
FINANCIAMIENTO FNDR 2% CULTURA 2016	\$ 8.326.610
TOTAL	\$ 26.217.751



LA UNION
Ilustre Municipalidad



DIDECO

Camino al Bicentenario

DIDECO

- 1.- ORGANIZACIONES COMUNITARIAS
- 2.- DEPARTAMENTO SOCIAL
- 3.- ORGANIZACIONES INDÍGENAS
- 4.- OFICINA DEL DEPORTE
- 5.- DESARROLLO RURAL
- 6.- OMIL
- 7.- PROGRAMAS

DIDECO

1.- ORGANIZACIONES COMUNITARIAS

Las Organizaciones Comunitarias legalmente constituidas, con Directiva Vigente y sin rendición de fondos pendiente pueden postular a beneficios para el funcionamiento de la organización o para ir en ayuda de alguno de sus miembros.

Estos beneficios se canalizan a través de fondos concursables y solicitudes al Municipio.

- FONDO DE DESARROLLO VECINAL (FONDEVE)

N°	NOMBRE ORGANIZACIÓN	MONTO MUNICIPAL
1	JUNTA DE VECINOS IRENE DAIBER	\$550.000.-
2	JUNTA DE VECINOS N° 9 ALDEA CAMPESINA GEORGIA	\$400.000.-
3	JUNTA DE VECINOS AUQUINCO	\$700.000.-
4	JUNTA DE VECINOS CARIMANCA SAN JUAN CHICO	\$400.000.-
5	JUNTA DE VECINOS CHOROICO	\$400.000.-
6	JUNTA DE VECINOS CUMULEUFU	\$400.000.-
7	JUNTA DE VECINOS CURACO SAN MIGUEL	\$700.000.-
8	JUNTA DE VECINOS JORGE ALESSANDRI	\$300.000.-
9	JUNTA DE VECINOS LOS LEONES	\$400.000.-
10	UNIDAD VECINAL N° 5 - R PUERTO NUEVO	\$400.000.-
11	JUNTA DE VECINOS DE MASHUE, RURAL N° 10	\$637.639.-
12	JUNTA DE VECINOS RURAL CUDICO N° 2 -R	\$397.980.-
13	JUNTA DE VECINOS N°2 LLOLLELHUE SUR	\$397.570.-
14	JUNTA DE VECINOS LLANCACURA	\$700.000.-
15	JUNTA DE VECINOS POBLACIÓN RADIMADI	\$400.000.-
16	JUNTA DE VECINOS N°13 CUINCO	\$400.000.-
17	JUNTA DE VECINOS SANTA ELISA	\$400.000.-
18	JUNTA DE VECINOS TRAIGUEN, RURAL N° 19	\$399.920.-
19	JUNTA DE VECINOS TRONLICO	\$400.000.-
	TOTAL	\$ 8.783.109

DIDECO

- FONDO DE DESARROLLO COMUNAL (FONDECO)

N°	NOMBRE INSTITUCION	MONTO MUNICIPAL
1	AGRUPACION AMIGOS POR EL TURISMO DE LA UNION	\$400.000.-
2	AGRUPACION AYUDA COMEDOR ABIERTO PABLO FONTAINE	\$400.000.-
3	AGRUPACION DE MUJERES ARTESANAS MAPUCHES KALFU RAYEN	\$400.000.-
4	AGRUPACION DE HUASOS PUERTO NUEVO DEL RANCO	\$342.416.-
5	FERIA DE LAS PULGAS CACHIVACHE	\$400.000.-
6	AGRUPACION LAS ILUSIONES	\$400.000.-
7	CENTRO DE PADRES Y APODERADOS ESCUELA RURAL FOLLECO	\$398.200.-
8	CENTRO DE PADRES JARDIN INFANTIL BLANCA NIEVES	\$400.000.-
9	CENTRO DE PADRES Y APODERADOS EL UMBRAL	\$400.000.-
10	CENTRO DE PADRES Y APODERADOS ESCUELA CUINCO ALTO	\$400.000.-
11	CENTRO DE PADRES JARDIN INFANTIL ERIKIN	\$400.000.-
12	CENTRO DE PADRES Y PODERADOS JARDIN INFANTIL MANITOS CONTENTAS	\$400.000.-
13	CENTRO GENERAL DE PADRES ESCUELA DIFERENCIAL VILLA SAN JOSE DE LA UNION	\$400.000.-
14	COMITÉ AGUA RURAL CUDICO	\$400.000.-
15	COMITÉ DE ADELANTO BODAS DE ORO	\$400.000.-
16	COMITÉ DE AGUA POTABLE ALDEA CAMPESINA	\$400.000.-
17	COMITÉ DE AGUA POTABLE RURAL CHOROICO	\$400.000.-
18	COMITÉ DE AGUA POTABLE RURAL DE FOLLECO	\$400.000.-
19	COMITÉ AGUA RURAL MASHUE	\$400.000.-
20	COMITÉ DE AGUA RURAL AUQUINCO	\$400.000.-
21	COMITÉ DE AGUA POTABLE RURAL SANTA ROSA	\$400.000.-
22	COMITÉ DE ADELANTO EL MIRADOR	\$400.000.-
23	COMITÉ DE AYUDA POSTA PUERTO NUEVO	\$257.400.-
24	COMUNIDAD INDIGENA COSMUCO	\$400.000.-
25	COMUNIDAD INDIGENA FOLLECO	\$400.000.-
26	COMUNIDAD INDIGENA HUENCHUPAN	\$400.000.-
27	COMUNIDAD INDIGENA LAS MELLIZAS	\$400.000.-
28	COMUNIDAD INDIGENA MASHUE	\$400.000.-
29	COMUNIDAD INDIGENA TRUMAO	\$400.000.-
30	COMUNIDAD INDIGENA WILLY MAPU	\$400.000.-
31	CONJUNTO FOLCLORICO ARTILLEROS DEL SUR	\$400.000.-
32	GRUPO DE DANZAS ENTRE ESTRIBOS Y PAÑUELOS	\$400.000.-
33	RED DE TURISMO RURAL HUMEDAL DE TRUMAO Y ALREDEDORES	\$400.000.-
34	TALLER LABORAL LAS ESTRELLAS FOLLECO	\$400.000.-
TOTAL		\$ 13.398.016

DIDECO

- FONDO DE DESARROLLO DEL DEPORTE (FONDEP)

N°	NOMBRE INSTITUCION	MONTO MUNICIPAL
1	ASOCIACIÓN DE FUTBOL DE LOS BARRIOS DE LA UNIÓN	\$700.000.-
2	ASOCIACIÓN FUTBOL RURAL PROVINCIA DEL RANCO	\$700.000.-
3	CLUB DE HUASOS EL ESTRIBO	\$371.970.-
4	CLUB DE RAYUELA CARBONIFERA	\$400.000.-
5	CLUB DEPORTIVO AMÉRICA JUNIOR	\$400.000.-
6	CLUB DEPORTIVO ATLÉTICO QUILMES	\$400.000.-
7	CLUB DEPORTIVO BANCARIO	\$350.000.-
8	CLUB DEPORTIVO BOCA JUNIORS	\$400.000.-
9	CLUB DEPORTIVO CHILENITO DE FOLLECO	\$400.000.-
10	CLUB DEPORTIVO CRUZEIRO	\$400.000.-
11	CLUB DEPORTIVO DEPORTES LA UNIÓN UFC	\$400.000.-
12	CLUB DEPORTIVO ESTRELLA DE CHILE	\$400.000.-
13	CLUB DEPORTIVO FRANCISCO HOCH	\$400.000.-
14	CLUB DEPORTIVO INDEPENDIENTE DE CHISCAHUE	\$400.000.-
15	CLUB DEPORTIVO LLOLLELHUE UNO	\$400.000.-
16	CLUB DEPORTIVO LOS CIPRESES	\$400.000.-
17	CLUB DEPORTIVO MARTÍN CALDERÓN	\$400.000.-
18	CLUB DEPORTIVO SAN LUIS DE EL HUAPE	\$400.000.-
19	CLUB DEPORTIVO SAN PABLO	\$400.000.-
20	CLUB DEPORTIVO SPORT LIGHT	\$400.000.-
21	CLUB DEPORTIVO TRONLICO	\$400.000.-
22	CLUB DEPORTIVO UNIÓN CATÓLICA DE LOS ESTEROS	\$400.000.-
23	CLUB DEPORTIVO UNIÓN DEL SUR DE LOS ESTEROS	\$400.000.-
24	CLUB DEPORTIVO UNIÓN JUVENIL DE PILPILCAHUIN	\$400.000.-
25	CLUB DEPORTIVO SOCIAL Y RECREATIVO FOITZICK	\$400.000.-
26	ESCUELA DE CICLISMO LA UNIÓN MTB	\$400.000.-
27	LIGA VECINAL DEPORTIVA Y RECREATIVA LA UNIÓN	\$700.000.-
	TOTAL	\$11.621.970

DIDECO

- FONDO DE DESARROLLO DEL ADULTO MAYOR (FONDAM)

N°	NOMBRE INSTITUCION	MONTO MUNICIPAL
1	AGRUPACION ADULTO MAYOR DE EDUCACION	\$400.000.-
2	ASOCIACION DE PENSIONADOS DEL EX S.S.S. Y ASISTENCIALES DE LA UNION	\$400.000.-
3	CENTRO ADULTO MAYOR AÑOS DORADOS JORGE ALESSANDRI	\$400.000.-
4	CENTRO ADULTO MAYOR FELIZ ATARDECER PUERTO NUEVO	\$399.990.-
5	CENTRO ADULTO MAYOR FLOR DE CANELO DE FOLLECO	\$400.000.-
6	CENTRO ADULTO MAYOR GEORGIA	\$400.000.-
7	CENTRO ADULTO MAYOR LAS CARMELITAS DE LOS LAGOS	\$400.000.-
8	CENTRO ADULTO MAYOR LAS ESTRELLITAS DE PILMAIQUEN	\$400.000.-
9	CENTRO ADULTO MAYOR LOS LUCEROS DE LOS ESTEROS	\$375.000.-
10	CENTRO ADULTO MAYOR MADRE SELVA	\$370.000.-
11	CENTRO DE ADULTO MAYOR PERLA DEL SUR	\$400.000.-
12	CENTRO ADULTO MAYOR RADIMADI	\$400.000.-
13	CENTRO DE ADULTO MAYOR SANTA TERESA DE CUDICO	\$400.000.-
14	CENTRO DE ADULTO MAYOR SOL Y LUNA	\$400.000.-
15	CENTRO DE ADULTO MAYOR VIDA NUEVA	\$400.000.-
16	CENTRO ADULTO MAYOR VILLA ALEGRE	\$400.000.-
17	CENTRO DE ADULTO MAYOR LAS VIOLETAS DE CUINCO	\$400.000.-
18	CLUB DE DIABETICOS DE LA UNION	\$400.000.-
19	TALLER FOLCLORICO ALEGRIAS DE VIVIR	\$400.000.-
20	UNION COMUNAL ADULTOS MAYORES LA UNION	\$400.000.-
TOTAL		\$7.944.990

DIDECO

- SUBVENCIONES

Durante el año 2016 fueron beneficiadas 36 instituciones con subvención Municipal, según se detalla en gráfico

Organización	Monto
Club Aéreo La Unión	\$ 2.500.000
Escuela de Fútbol Social Centenario	\$ 3.000.000
Centro Juvenil Batucada Unibahiatu	\$ 1.500.000
Agrupación Coral de La Unión	\$ 2.080.000
Comité de Agua Rural Los Esteros	\$ 1.000.000
Taller Municipal de Folclor Infantil Padres y Apoderados	\$ 2.500.000
Conjunto Folclórico Social y Cultural Colun	\$ 2.000.000
Cruz Roja Chilena Filial La Unión	\$ 2.500.000
Asoc. De Ciclismo La Unión	\$ 2.000.000
Club Rehabilitados Alcohólicos Renacer	\$ 1.000.000
Centro Abierto Antumalal	\$ 3.600.000
Club Dpto. Y Social Arturo Prat	\$ 1.000.000
Voluntarias de Hospital Damas de Rojo	\$ 1.500.000
Club de Cueca La Unión	\$ 1.500.000
Fundación Damas de Blanco	\$ 2.500.000
Club. Dep. Ernesto Saldivia	\$ 998.500
Asoc. de fútbol La Unión	\$ 2.000.000

Organización	Monto
club de Leones de La Unión	\$ 2.676.000
Club Dpt. Automovilístico Tronadores Osorno	\$ 1.190.000
Socorros Mutuos Arturo Prat	\$ 271.000
Fundación Integra	\$ 3.000.000
Agrupación Folclórica de La Unión	\$ 10.000.000
Comité de Agua Rural Pto.Nuevo	\$ 3.197.820
Centro Adulto Mayor Esperanza	\$ 400.000
club Dep. Inter de Choroico	\$ 400.000
Taller Laboral Girasol	\$ 400.000
Asociación Empleadas de Casa Particulares	\$ 500.000
Club Dep. Seishin Judo	\$ 1.000.000
Coro de Voces de Siempre Adulto Mayor	\$ 396.000
Club dpto. Basquetbol La Unión	\$ 1.000.000
Agr. Cultural Social de la Barriada	\$ 750.000
Club dpto. Paletitas	\$ 450.000
Ballet Folclórico Municipal Kultrufun	\$ 1.000.000
Unión Comunal de Rayuela	\$ 1.500.000
Esc. de Fútbol social y cultural Centenario	\$ 1.000.000
Domoaukafe	\$ 1.000.000
TOTAL	\$ 63.309.320

DIDECO

2.- DEPARTAMENTO SOCIAL

- Programa Registro Social de Hogares.
- Programa de Atención Ciudadana MAC.
- Beca Municipal Enseñanza Superior.
- Programa de Ayudas a Personas Naturales.
- Subsidio de Discapacidad Mental.
- Subsidio Único Familiar.
- Rebaja de Derecho de Aseo Domiciliario.
- Programa Centro de Día Adulto Mayor.
- Programa Fortalecimiento Municipal Red Chile Crece Contigo.
- Albergue Transitorio para Personas en Situación de Calle.
- Programa Autoconsumo.
- Control de Niño Sano.



ORDENADOR DE FILA (MAC)

- BECA MUNICIPAL ENSEÑANZA SUPERIOR AÑO 2016 **\$50.000.000**
 Postularon a esta beca 203 alumnos
 Fueron beneficiados 100 alumnos, cada uno con \$ 50.000.

- SUBSIDIO ÚNICO FAMILIAR AÑO 2016 **\$ 8.006.789**
 Con un total de 757 personas beneficiadas

- PROGRAMA DE AYUDAS A PERSONAS NATURALES **\$ 21.736.013**

TIPOS DE AYUDA ENTREGADA	CANTIDAD	MONTO
Mercadería	383	\$ 14.573.682.-
Cuota Mortuoria	2	\$ 84.725.-
Dº de Inhumación	3	\$ 135.705.-
Terreno Perpetuo	3	\$ 205.153.-
Ingreso Cementerio	2	\$ 49.698.-
Sepultura Simple	2	\$ 50.802.-
Zinc Acanalado	151	\$ 896.019.-
Zinc 5V	33	\$ 190.242.-
Clavos Volcanita	3	\$ 4.680.-
Clavos Techo	48	\$ 75.581.-
Ecoplac	109	\$ 579.117.-
Masisa 8 MM	20	\$ 133.000.-
Madera 2" 2	290	\$ 493.000.-
Frazadas 1 plaza 1/2	96	\$ 526.300.-
Colchones 1 ½ pl	62	\$ 2.234.519.-

TIPOS DE AYUDA ENTREGADA	CANTIDAD	MONTO
Piso	20	\$ 38.700.-
Piezas de pino	103	\$ 123.600.-
Mediagua	1	\$ 896.550.-
Pasajes	42	\$ 52.000.-
Sábanas 1 ½ plaza	5	\$ 72.445.-
Plumón 1 ½ pl	4	\$ 63.870.-
Visagras	2	\$ 1.429.-
Marco de Puerta	2	\$ 26.858.-
Puerta	2	\$ 26.858.-
Plansa 1 1/2	200 m	\$ 180.780.-
Total Ayudas A Personas Naturales	1591	\$ 21.736.013.-

DIDECO

3.- ORGANIZACIONES INDÍGENAS

- GESTIÓN 2016 DE LA OFICINA

Reunión locales en comunidad Mapuche:	15 Reuniones en diferentes comunidades
Reuniones de mesas técnicas con otros servicios:	14 Reuniones anuales
Reunión con el consejo Comunal de Comunidades Mapuche:	12 Reuniones anuales
Reuniones por consulta Indígenas :	5 Reuniones en diversas comunidades
Formulación de proyectos productivos:	12 proyectos urbanos / 10 proyectos rurales
Constitución de Comunidades:	3 Comunidades (dos rurales y una urbana)



Celebración Día Internacional de La Mujer indígena, Mujeres de las distintas comunidades indígenas de La Unión se dieron cita este lunes 5 de septiembre en el espacio cubierto Letelier para ser parte de la celebración del Día Internacional de la Mujer Indígena, en la que se ofreció un acto artístico que tuvo como protagonista al tenor Pehuenche, Miguel Ángel Pellao



Visita al espacio espiritual Tatita Huenteyao, 09 de diciembre, vieja una delegación de 40 personas de distintas comunidades de la comuna de La Unión, a la comuna San Juan de La Costa, sector Pucatrihue, donde está ubicado un espacio espiritual y patrimonial denominado Tatita Huetiyao, en el cual por tiempos inmemorables las comunidades van a visitarlo, para agradecer y pedir por el equilibrio en cada territorio, por las siembras, por que siga vigente la cultura y sobre todo para que el pueblo Mapuche nunca desaparezca.

DIDECO

3.- ORGANIZACIONES INDÍGENAS



ACTIVIDADES	CANT PROYECTOS	MONTO PROMEDIO	MONTO TOTAL
APOYO AL EMPRENDIMIENTO Y/O MICRO EMPRENDIMIENTO URBANO y RURAL INDÍGENA FINANCIADO POR CONADI	9	\$1.500.000	\$13.964.496
EQUIPAMIENTO BÁSICO Y HABITABILIDAD DE PREDIOS ADQUIRIDOS A TRAVÉS DEL ART. 20 LETRA A) Y B), REGIÓN DE LOS RÍOS, AÑO 2015 CONADI.	19	\$2.500.000	\$35.673.156
SUBSIDIO PARA OBRAS DE RIEGO Y/O DRENAJE PARA INDÍGENAS, FINANCIADO POR CONADI	19	\$4.500.000	\$49.167.750
CONECTIVIDAD INDÍGENA, FINANCIADA POR EL MINISTERIO DE OBRAS PÚBLICAS Y EJECUTADAS POR VIALIDAD			\$250.000.000
TOTAL GESTIÓN			\$348.805.402

DIDECO

4.-OFICINA DEL DEPORTE

1. ITEMS PRESUPUESTARIOS ORDINARIOS	
HONORARIOS EN ACTIVIDADES DEPORTIVAS	3.125.779
TROFEOS Y MEDALLAS	2.891.920
MANTENCION Y REPARACION DE ESPACIOS DEPORTIVOS MUNICIPALES	2.633.174
Evento de Futbol "EQUIPO DE ESTRELLAS DE CHILE"	4.165.000
SERVICIOS DE PUBLICIDAD	107.100
AMPLIFICACION/ILUMINACION	345.100
FONDO DE DESARROLLO DEPORTIVO MUNICIPAL (FONDEP)	10.921.970
BECA DEPORTIVA MUNICIPAL	5.000.000
TOTAL	29.190.043



DIDECO

4.-OFICINA DEL DEPORTE

2. ITEMS EXTRAPRESUPUESTARIOS	
RECREACION DE VERANO EN LA UNION 2016 (FNDR 2016)	6.519.964
TALLERES DE KAYAK	
BAJADAS EN KAYAK	
TREKKING ALERCE MILENARIO	
TALLER DE FUTBOL	
CORRIDA URBANA	
ACTIVIDAD DE CIERRE: MINI CORRIDA, CUADRANGULAR FUTBOL Y ZUMBA	
ACTIVIDADES DEPORTIVAS Y RECREATIVAS EN LA UNION 2016	5.992.400
TALLER DE ESCALADA	
TALLER DE BASQUETBOL	
TREKKING ALERCE MILENARIO	
TREKKING EN ANTILLANCA	
CAMPUS DE BASQUETBOL	
ESCALADA EN ROCA, LLIFEN	
ZUMBATON URBANAS Y RURAL	
CORRIDA FAMILIAR, TELETON	
TOTAL	12.512.364



INVERSION TOTAL OFICINA DE DEPORTE AÑO 2016 \$ **41.702.407**

DIDECO

5.- DESARROLLO RURAL

La función principal de esta unidad, se refiere a colaborar con Vialidad en la mantención de la red vial comunal, tanto en faenas de bacheo con ripio para evitar los cortes de caminos, como el perfilado y nivelación con máquina motoniveladora, además de la reparación y construcción de alcantarillas menores, junto con el corte de malezas y despeje de la orilla de los caminos. En forma paralela colabora con DOM en mantención de calles urbanas y colabora también con Prodesal, Aseo y Ornato, Salud, Social y Educación en transporte de diversos materiales

MAQUINARIA DISPONIBLE PERIODO 2016	HORAS TRABAJO EFECTIVO
Motoniveladora Caterpillar (en arriendo)	731 horas
Cargador-Retroexcavador JCB 4x4 (2013)	1.232 horas
Camión Tolva International (2008), de 10m ³	7424m ³ ripio, 132m ² escombros, 276m ³ tierra y 6 viajes varios
Camión Tolva International (2008), de 6m ³	
Tractor Case-International (2007), con equipo desbrozador	562 horas
Excavadora (en arriendo para acopiar integral)	10 horas

DIDECO

6.- OMIL

- PROGRAMA FORTALECIMIENTO OMIL

INVERSIÓN SENCE	\$ 17.096.800
INVERSIÓN MUNICIPALIDAD	\$39.698.284
COLOCADOS	379
TALLERES DE APRESTO LABORAL	25
ENCUENTROS EMPRESARIALES	1
VISITAS A EMPRESAS	98

- PROGRAMA INVERSIÓN A LA COMUNIDAD PIC 34 personas empleadas a través de Programa SENCE

- PROGRAMA 4 A 7, MUJER TRABAJA TRANQUILA

INVERSIÓN SERNAM	\$ 12.700.000
INVERSIÓN MUNICIPALIDAD	\$ 21.360.000
COBERTURA	50 NIÑOS

- CURSOS DE CAPACITACION

Nombre curso	Cupos	Nombre curso	Cupos
Operación de Grúa Horquilla	25	Conductor profesional clase A5	25
Maestro de cocina	25	Cocina típica de productos regionales	25
Servicio de Guardia de Seguridad Privada	25	Operación y Mantenimiento de Maquinaria Agrícola	25
Maestro de cocina	25	Operaciones básicas de pastelería	25
Servicio de asistente administrativo y contable	25	Asistente de carpintero obra gruesa	25
Albañilería, Estuco y Yeso	15	Revestimiento de superficies con pintura y papel	25
Pastelero/a	22		
Formulación de proyectos de microemprendimiento	24		

DIDECO

7.- PROGRAMAS

- PROGRAMA MUNICIPAL CALZADO ESCOLAR

MONTO MUNICIPAL APORTADO	CANTIDAD CALZADO ENTREGADO (PARES)
\$15.874.041	1.854

- PROGRAMA NAVIDAD (0 A 9 AÑOS)

MONTO MUNICIPAL APORTADO	NINÑOS/NIÑAS BENEFICIADOS
\$ 5.997.600	2.905

- TALLERES MULTIFUNCIONALES

APORTE MUNICIPAL HONORARIOS MONITORES	\$ 13.596.000
APORTE MUNICIPAL GASTO MATERIALES	\$ 1.520.000



DIDECO

• TALLERES MULTIFUNCIONALES

NOMBRE	ESPECIALIDAD
Nichol Vivianne Opdahl Valdés	Mosaico básico / Fieltro
Alejandra del Carmen Durán Barra	Repostería, banquetería y coctelería
Leonora del Carmen Montecinos Carrasco	Repostería
María Elena Sobarzo Castro	Zumba Fitness
Luz Mariela Martínez Monsalve	Murales en Lana
Sonia Elianira Bahamonde Vidal	Corte y confección
Jorge Hugo Leutun Miranda	Box
Diego Enrique Velásquez Vásquez	Fútbol sala
Olga Arit Gómez Aichele	Tejido a Crochet y Palillo.
Jessica Viviana Cossio González	Maquillaje, peinado y accesorios de vestuario
Isolde del Carmen Valdivia Montecinos	Rescate y enseñanza de oficios ancestrales (ñocha, mimbre, junquillo, chupón, quiscal y boqui)
Gladys del Carmen Oyarzun Velásquez	Repostería

NOMBRE	ESPECIALIDAD
Marcia Cristina Castro Álvarez	“Amigurumi” Artesanía en Lanas.
Aída Iris Martínez Barría	Cestería en Mimbre
Eudomilia del Carmen Carrasco Cuevas	Tapicería en mueble
Isabel Zahira Cárdenas Pérez	Telar Mapuche
Carolina del Carmen Decap Florín	Baby Fútbol Damas
Rubén Ricardo Burgos Guarda	Fútbol
Bernardita Andrea Vidal Huala	Banquetería y Coctelería / Pastelería Básica/Cocina Nacional e Internacional
Boris Enrique Arredondo Lepe	Ajedrez
Claudett Herminia Erices Borquez	Podología
Leonardo Orlando Mendoza Vega	Guitarra (funcional, clásica y eléctrica)
Sudanita Bolodia Pérez Álvarez	Decoupage
Solange Andrea Guzmán Duarte	Estética Integral
Cristina del Carmen Ortiz Millán	Pintura en género, pirograbado y madera



DIDECO

7.- PROGRAMAS

- SENDA PREVIENE

«Desarrollar y ejecutar acciones de prevención que contribuyen a la disminución del consumo de riesgo de alcohol y drogas en la población, a través del desarrollo e implementación de programas de prevención enfocada en fortalecer Factores Protectores y disminuir los Factores de Riesgo de consumo»

	APORTE SENDA	APORTE MUNICIPIO
Programa Senda – Previene en la comuna	24.479.832	17.418.000
Programa a “Actuar Tiempo”	19.679.552	0
Programa de Prevención del Consumo Abusivo de Alcohol	16.482.840	0
TOTAL	\$78.060.224	

Proyecto Municipal con financiamiento del Gobierno Regional

Prevención:

“LA UNION POR LA PREVENCIÓN”,

Aporte GORE \$7.999.984

Inclusión Social:

“LA UNION TERRITORIO MÁS INCLUSIVO,

Aporte GORE \$4.476.568



MONTO TOTAL SENDA AÑO 2016 \$ 90.536.776

DIDECO

7.- PROGRAMAS

- ALBERGUE TRANSITORIO

Inicio de funcionamiento el 01 de Julio de 2016.

Presta servicios de alimentación, salud, peluquería y otros.

RECURSOS TRASPASADOS POR EL MDS	\$ 12.000 DISPOSITIVO ALBERGUE TRANSITORIO MDS
PERÍODO DE EJECUCIÓN	Habilitación Infraestructura: 18 de Junio 2016 al 30 de Junio 2017
	Periodo que comprende atención directa a los beneficiarios: 01 de Julio 2016 al 28 de Octubre 2016 (120 días corridos)
	HORARIO: 19 HORAS – 8:30 AM.
COBERTURA	10 plazas
TIPOS DE SERVICIO	HOSPEDAJE. (LA UNIÓN)
PRESTACIONES OTORGADAS A LOS USUARIOS	ALOJAMIENTO, ALIMENTACIÓN (desayuno y cena), HIGIENE (utensilio de aseo personal, duchas), ROPA, ATENCIÓN BÁSICA Y DERIVACIÓN DE SALUD.
DIRECCIÓN	LOS CARRERA N° 352 (CLUB RENACER)



DIDECO

7.- PROGRAMAS

- OPD

La OPD, Oficina de Protección de Derechos de niños, niñas y adolescentes, es un proyecto ambulatorio instalado en el ámbito municipal y que está destinado, por una parte, a brindar protección integral a niños, niñas y adolescentes que se encuentran en situación de exclusión social o vulneración de sus Derechos, y, por otra parte, a promover los derechos de la niñez, contribuyendo a generar condiciones que favorezcan una cultura de reconocimiento de derechos de la infancia en el nivel comunal. La vía de ingreso es por demanda espontánea o desde la red local.

Este proyecto se inicia con un convenio entre La Ilustre Municipalidad de La Unión y el Servicio Nacional de Menores SENAME, por un período de cobertura desde el 24 de Julio de 2015 al 24 de enero de 2018

DURANTE EL AÑO 2016 SE ATENDIERON 221 CASOS

SUBVENCION DEL SENAME AÑO 2016	\$ 51.188.476
APORTE MUNICIPAL AGO-DIC 2016	\$ 6.869.020
TOTAL PROGRAMA AÑO 2016	\$ 58.057.496

DIDECO

7.- PROGRAMAS

- PROGRAMA AUTOCONSUMO

El Programa Autoconsumo para la producción familiar se ha definido con tres objetivos específicos apuntando al:

- Aumento en la disponibilidad y diversidad de alimentos,
- Fortalecimiento de las habilidades para gestionar iniciativas, y
- Reforzar las actitudes y prácticas que promuevan la alimentación saludable.

Las etapas de ejecución consideran una secuencia básica de procesos de:

PLANIFICACIÓN (Etapa de Plan de acción)

EJECUCIÓN (Etapa de Implementación)

EVALUACIÓN (Etapa de Puesta en Marcha)

La cobertura asignada a la comuna de la Unión en la ejecución presupuestaria del año 2016 corresponde a 35 familias derivadas de la Unidad de Acompañamiento Familiar pertenecientes al Sistema de Seguridades y oportunidades. La Ejecución de este programa es a partir del 22 de Diciembre 2016 al 22 de Agosto del año 2017.

EL PRESUPUESTO DEL PROGRAMA AÑO 2016 ES DE \$ 17.850.000

DIDECO

7.- PROGRAMAS

- PRODESAL

Durante el año 2016 el Programa conto con 3 Módulos PRODESAL y un módulo PDTI, los cuales atienden un total de 417 familias campesinas cubriendo gran parte del territorio. No obstante lo anterior, existe una basta población de familias campesinas demandando este Programa, las cuales se encuentran en lista de espera.

EQUIPO TECNICO

- 2 Profesionales Ingeniero Agrónomo
- 1 Médico Veterinario
- 3 Ingeniero en Ejecución Agrícola
- 2 Técnico Agrícola
- 2 Secretaria

	SECTOR	INTEGRANTES	RUBROS PRODUCTIVOS		
MÓDULO I	AUQUINCO	8	Hortalizas	Ganadería	Papas
	ROFUCO	9	Hortalizas	Ganadería	Papas
	CUDICO	26	Papas	Hortalizas	Ganadería
	HUILLINCO	15	Hortalizas	Ganadería	Papas
	HUILQUICO	11	Papas	Hortalizas	Arvejas
	LLANCACURA ALTO	13	Papas	Ganadería	Hortalizas
	LAS MELLIZAS	12	Papas	Hortalizas	Arvejas
	MASHUE	11	Papas	Arvejas	Hortalizas
	MIRAFLORES	12	Papas	Hortalizas	Arvejas
	PILPILCAHUIN	7	Papas	Arvejas	Porotos
	PUTRARO	4	Papas	Hortalizas	Arvejas
	SANTA ELISA	7	Papas	Frutillas	Hortalizas
	TOTAL	139			

DIDECO

7.- PROGRAMAS

- PRODESAL

	SECTOR	INTEGRANTES	RUBROS PRODUCTIVOS		
MÓDULO II	CARIMANCA	8	Papas	Arvejas	Ovinos
	CATAMUTUN	7	Hortalizas	Ovinos	
	COPIÓ	8	Arvejas	Ovinos	Bovinos
	CHAMPEL	10	Hortalizas	Maíz	Frutillas
	CHAQUIÁN	11	Papas	Arvejas	Maíz
	CHOROICO	11	Frambuesa		
	EL HUAPE	8	Papas	Ovinos	Bovinos
	HUENUE	6	Hortalizas	Ovinos	Papas
	HUILLINCO	10	Papas	Arvejas	Hortalizas
	ÑANCULEN	12	Flores	Frutillas	Ovinos
	SAN MIGUEL	12	Papas	Arvejas	Hortalizas
	TRES VENTANAS	10	Arvejas	Hortalizas	
	TRUMAO	6	Papas	Arvejas	Bovinos
	YAQUITO	13	Papa	Arvejas	Hortalizas
	OTROS SECTORES (ATENCIÓN INDIVIDUAL)	5	Hortalizas		
	TOTAL				



DIDECO

7.- PROGRAMAS

- PRODESAL

	SECTOR	INTEGRANTES	RUBROS PRODUCTIVOS	
MÓDULO III	CUINCO 1	18	Papas	Ganadería
	CUINCO 2	10	Papas	-
	CUINCO 3	8	Papas	Ganadería
	FOLLECO	7	Papas	Arvejas
	FOLLECO 2	11	Hortalizas	-
	LOS CHILCOS	11	Papas	Hortalizas
	LOS LEONES	9	Papas	Flores
	LOS ESTEROS CENTRO	6	Papas	Flores
	LOS ESTEROS CORDILLERA	14	Hortalizas	Berries
	LOS ESTEROS NISCON	7	Papas	Ganadería
	LOS ESTEROS NORTE	6	Papas	Ganadería
	PUERTO NUEVO 1	8	Papas	Hortalizas
	PUERTO NUEVO 2	8	Hortalizas	Papas
	LAS MERCEDES	14	Papas	Ganadería
	TOTAL	139		

PRESUPUESTO PRODESAL 2016

APORTE MUNICIPALIDAD	\$ 45.000.000
APORTE INDAP	\$ 102.578.742
TOTAL	\$ 147.578.742

DIDECO

7.- PROGRAMAS

- PROGRAMA MUJER JEFAS DE HOGAR – PMJH

Objetivo general; contribuir a la inserción laboral de calidad de las mujeres, entregando herramientas para enfrentar las principales barreras de acceso que enfrentan en el mercado del trabajo. Se coordinan los siguientes procesos:

- Convocatoria y difusión
- Postulación y selección
- Talleres de formación para el trabajo
- Gestión de componentes : capacitación / intermediación / inserción
- Apoyos transversales

COBERTURA EFECTIVA AÑO 2016

USUARIAS		TOTAL
Arrastre	Nuevas	
61	86	147

GESTION FINANCIERA PMJH 2016

APORTE MUNICIPALIDAD	\$ 14.600.000
APORTE SERNAM	\$ 14.600 000
TOTAL	\$ 29.200.000

DIDECO

7.- PROGRAMAS

- **SEGURIDADES Y OPORTUNIDADES**

La Ilustre Municipalidad de La Unión, ejecuta en convenio con el Ministerio de Desarrollo Social y el Fondo de Solidaridad e Inversión Social, programas sociales que van en directo beneficio de las familias más pobres de la comuna

Nombre Programa/Proyecto	Convenio	N° Beneficiarios	Inversión
Seguridades y Oportunidades Acompañamiento Psicosocial	Fosis	201 Familias	\$ 57.343.720
Seguridades y Oportunidades Acompañamiento Socio laboral	Fosis	201 Personas	\$ 35.732.232
Programa Habitabilidad (SSO Vínculos y Chile Solidario.)	Ministerio Desarrollo Social	16 Familias	\$ 30.550.000
Programa de Apoyo Integral al Adulto Mayor, Vínculos	Ministerio Desarrollo Social	36 Adultos Mayores	\$ 9.774.889
TOTAL			\$ 133.400.841



LA UNION
Ilustre Municipalidad



DOM

Camino al Bicentenario

D.O.M.

DIRECCION DE OBRAS MUNICIPALES

SE INDICA CANTIDAD DE INGRESOS DE EXPEDIENTES A TRAMITE Y EL MONTO CORRESPONDIENTE PAGADO POR CONCEPTO DE DERECHOS, SEGÚN TIPO DE PERMISO DURANTE EL AÑO 2016

SOLICITUD	CANTIDAD	DERECHOS MUNICIPALES
PERMISO DE EDIFICACION	343	\$40.187.740
PERMISO DE OBRA MENOR	53	\$27.181.517
TOTAL		\$67.369.257

OTROS TRAMITES	CANTIDAD
INFORME PATENTES	185
CERTIFICADOS VARIOS	1429
RECEPCIONES DEFINITIVAS	100





LA UNION
Ilustre Municipalidad



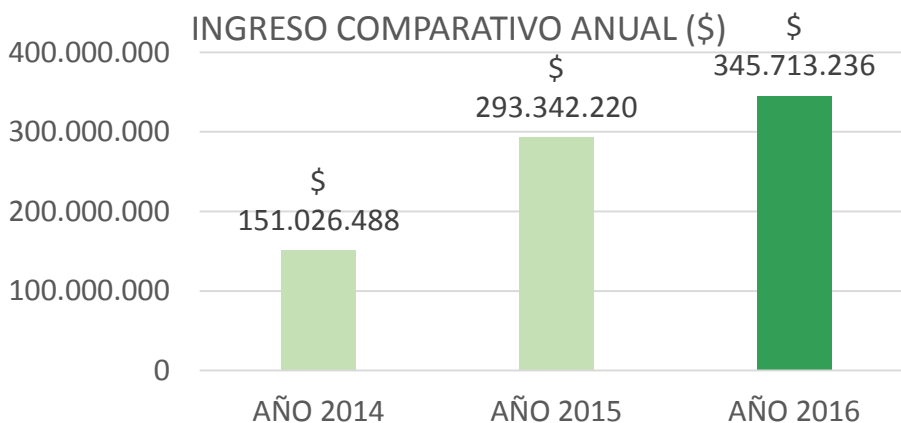
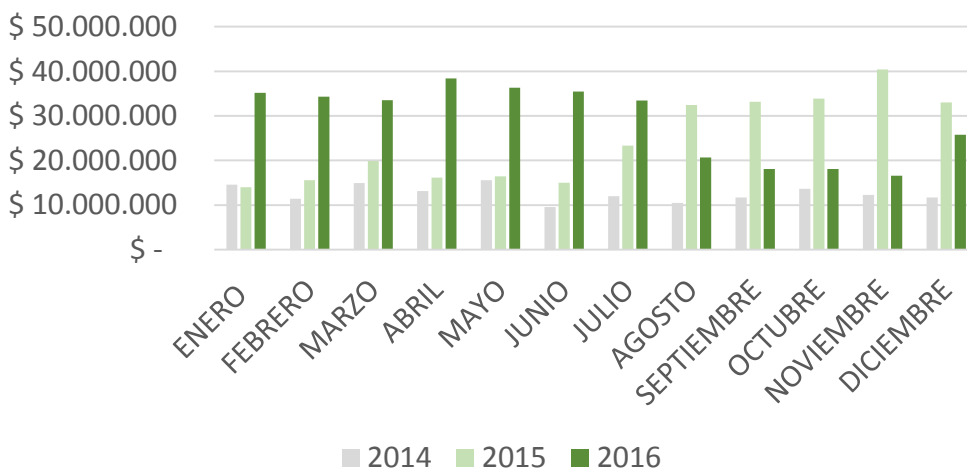
JUZGADO

Camino al Bicentenario

JUZGADO

JUZGADO DE POLICIA LOCAL DE LA UNION
 GRAFICA COMPARATIVA DE INGRESOS DE DINERO

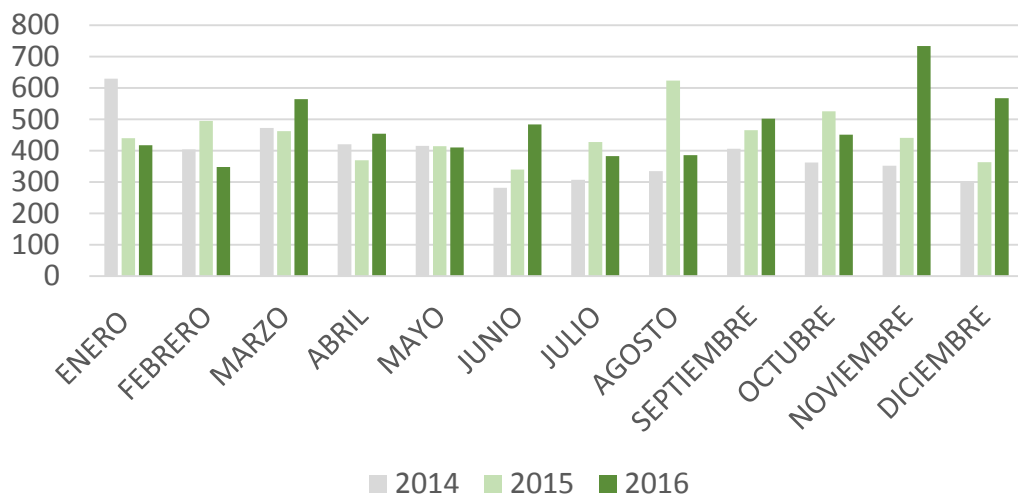
INGRESOS MENSUALES COMPARATIVOS AÑOS 2014-2016



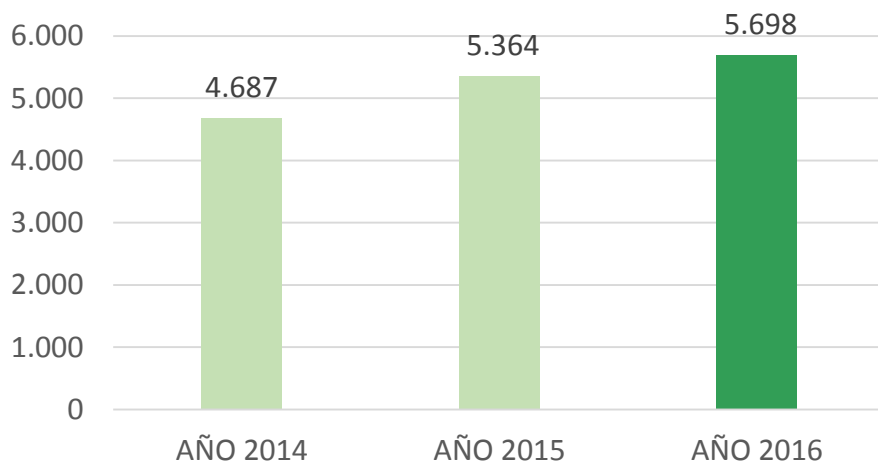
JUZGADO

JUZGADO DE POLICIA LOCAL DE LA UNION
 GRAFICA COMPARATIVA DE INGRESOS DE CAUSAS A TRAMITE

CAUSAS INGRESADAS AÑOS 2014-2016



INGRESO CAUSAS COMPARATIVO ANUAL





LA UNION
Ilustre Municipalidad

